

Cifra ediției

1,024

miliarde euro

Reprezintă suma alocată regiunilor București-Ilfov și Sud-Muntenia, prin Programul Operațional Regional, în perioada 2007-2013

Euro-mituri



Mituri sau interpretări greșite
Informațiile despre fonduri europene care nu sunt explicate în mod corect se pot ușor transforma în... mituri. Cum este corect, aflați în **euROpeanul**, pagina 12.

Anul 2 • 12 pagini

Ediție specială
pentru regiunile
București-Ilfov și
Sud-Muntenia

Tiraj:

80.000 exemplare

euROpeanul

Fondurile europene pe înțelesul tău

Publicație bilunară
editată de
MINISTERUL DEZVOLTĂRII
LUCRĂRIILOR PUBLICE ȘI LOCUINTELOR
Se distribuie gratuit

BLOC NOTES

Proiect de Memorandum pentru INTERACT II

Guvernul a aprobat inițierea negocierilor privind proiectul de Memorandum de Înțelegere pentru Programul Operațional INTERACT II. Obiectivul acestuia este să sporească eficiența și eficacitatea programelor și proiectelor de cooperare teritorială în perioada 2007-2013, prin organizarea de conferințe, seminarii, studii, baze de date pentru structurile implicate în managementul și implementarea programelor operaționale de cooperare teritorială.

Sprijin pentru proiectele „destinate” POR

Ministerul Dezvoltării, Lucrărilor Publice și Locuințelor finanțează, din bugetul propriu, Programul multianual de Asistență tehnică pentru sprijinirea autorităților publice locale în pregătirea tehnică a proiectelor de investiții publice, finanțate din Programul Operațional Regional 2007-2013. Valoarea programului este de 110 milioane lei. În perioada 3 - 6 decembrie 2007, au fost încheiate 207 de contracte între MDLPL și autoritățile locale și județene, în vederea pregătirii proiectelor. Valoarea totală a contractelor încheiate este de peste 105 milioane lei. Cinci autorități locale au renunțat la încheierea contractelor: Consiliul Județean Alba, Consiliul Județean Bacău, Consiliul Local Negrilești (jud. Bistrița Năsăud), Consiliul Local Săveni (jud. Botoșani), Primăria Municipiului București.

SAMTID - faza 1, finalizat în Călărași și Sălaj

Prima Fază a Programului SAMTID, inițiat prin PHARE 2002 și care vizează reabilitarea, modernizarea și îmbunătățirea infrastructurii locale de apă și apă uzată, a fost finalizată în Călărași și Sălaj, dar a înregistrat probleme în județele Alba, Botoșani și Hunedoara, a declarat ministrul László Borbély, la sfârșitul lunii noiembrie. El a precizat că de la bugetul de stat a fost alocată suma totală de 14.025.000 lei pentru finalizarea lucrărilor de investiții la sistemele de alimentare cu apă din județele cu probleme.



Foto: www.hotnews.ro

Nucleul București-Ilfov propulsează Sud-Muntenia

Forța economică a regiunii care include capitala României are un puternic efect asupra dezvoltării județelor aflate în raza sa de influență, din Regiunea Sud-Muntenia. Zonele apropiate de nucleul București-Ilfov încep să resimtă o parte din succesul acestuia, însă în zonele mai îndepărtate de „centru” există încă mult potențial neexploatat.

Lăsând cu mult în urmă dinamica de creștere economică a oricărei alte regiuni, polul București-Ilfov se remarcă în sens po-

zitiv la toate capitolele de dezvoltare. Nu există însă un echilibru al dezvoltării între sectoare, și cel mai evident exemplu este infrastructura rutieră, care nu a ținut pasul cu explozia economică a celorlalte domenii din zonă. Prin urmare, acesta este sectorul care necesită o infuzie puternică de fonduri europene. O nevoie similară o au și proiectele care ținesc de mediul înconjurător, unul dintre cele mai „neglijate” aspecte în Capitală și în zona înconjurătoare.

Cât privește regiunea Sud-Muntenia, zona de nord este salvată de resursele naturale turistice,

însă avantajele oferite de acestea sunt contrabalansate de dezvoltarea insuficientă a serviciilor. Alte puncte sensibile le reprezintă fostele platforme industriale, care pot fi „salvate” prin proiecte de infrastructură cu componente puternice de protecția mediului. În același timp, în sudul regiunii există, încă, localități care se luptă cu o sărăcie extremă, unde s-ar putea valorifica, prin proiecte de dezvoltare rurală, potențialul agricol.

Pagina 4 - Profilul regiunii București-Ilfov
Pagina 6 - Profilul regiunii Sud-Muntenia

Giorgio Ficarelli:

„Moment crucial pentru dezvoltarea zonei rurale”

Giorgio Ficarelli, șeful echipei de tranziție PHARE din cadrul Reprezentanței Comisiei Europene, vorbește despre oportunitățile pe care le va aduce micilor producători Programul Național de Dezvoltare Rurală.

„Este o perioadă a tuturor riscurilor și a tuturor ocaziilor pentru România. Într-adevăr, este un moment crucial pentru dezvoltarea societății românești în general, dar mai ales pentru zona rurală. Pe de o parte, există peri-

colul ca oamenii să fie împinși să-și vândă proprietățile, să-și vândă animalele pentru că ar putea crede că este prea complicat să continue, iar pe de altă parte se deschide o imensă oportunitate. Micii producători ar putea să realizeze un produs tradițional de înaltă calitate, specific zonei lor.



(continuare în pagina 11)

Interviuri în „oglină”

Directorii celor două Agenții de Dezvoltare Regională detaliază ce măsuri întreprind pentru a asigura o bună absorbție a fondurilor structurale.

pagina 3

Proiecte încheiate în București-Ilfov



O serie de proiecte a primit finanțare prin fonduri de preaderare în regiunea București-Ilfov. **euROpeanul** prezintă o selecție a acestora.

pagina 5

Confecții românești cu know-how italianesc

Fonduri PHARE de 50.000 de euro pentru o firmă de confecții înființată de un cetățean italian, în Turnu Măgurele.

pagina 9

Intră în dialog cu redacția euROpeanul

Întrebă tot ce te interesează despre fondurile europene și experții cu care colaborăm îți vor răspunde

pagina 11

Topul investițiilor străine directe

Regiunea București-Ilfov se află pe primul loc în rândul regiunilor de dezvoltare din punctul de vedere al investițiilor străine directe înregistrate în 2006, în timp ce Regiunea Sud-Muntenia se situează pe locul al patrulea.

Regiune	Milioane euro	% din total
Total	34512	100
București	22205	64,3
Sud-Est	2653	7,7
Centru	2559	7,4
Sud	2228	6,5
Vest	1948	5,6
Nord-Vest	1570	4,6
Sud-Vest	938	2,7
Nord-Est	411	1,2

Sursa: Institutul Național de Statistică

Dan **Toneanu**

Fonduri europene în arendă

Județ de graniță, Călărașiul și-a făcut intrarea în Uniunea Europeană prin rata bună de accesare a fondurilor europene. Este primul ca nivel de atragere a fondurilor europene și se plasează pe locul al doilea ca număr de proiecte care au primit finanțare. Cele 176 de proiecte ale agricultorilor din Călărași însumează 197,2 milioane de lei, bani nerambursabili, acordați pentru investiții de la câteva zeci de mii de euro până la câteva milioane de euro.

Întreprinzătorii, o mare parte cu afaceri în agricultură, își fac planuri mari pe seama fondurilor structurale și de coeziune. Pe măsură ce se va da startul la toate programele operaționale, aceștia sunt gata să depună solicitări și planuri de afaceri pentru a-și încerca șansa dezvoltării prin infuzia de capital european.

Sunt câteva atuuri pe care sunt gata să le folosească în acest sens, chiar dacă regiunea nu e lipsită nici de probleme. Fără să exceleze în ultimii ani ca nivel al producției, industria agricolă din Sud Muntenia a primit, în schimb, aprecieri pentru specialiștii care au atras fondurile de preaderare în domeniu. Un exemplu este cel al fermelor, în special cele de creștere a păsărilor, sector în care Călărașiul este în topul județelor.

Investițiile în ferme au antrenat și dezvoltarea procesatorilor de carne de pui, inclusiv prin beneficiul fondurilor europene atrase. La Frumușani, o astfel de fabrică a atras o investiție de patru milioane de euro din fonduri comunitare.

Ca și în alte regiuni ale țării, micii întreprinzători se confruntă cu acapararea pieței de către firmele mari. De exemplu, valoarea producției crește dacă producătorul de cereale are inclus în circuitul propriu o moară, un siloz etc, ceea ce a încurajat trustizarea.

În schimb, cum poate să mai producă o mică secție, dintr-un orașel de condiție modestă, sortimente de mălai, griș, făină, între câțiva „mastodonti” de profil? Cât de mult să reducă o întreprindere mică sau mijlocie cheltuielile, astfel încât să intre în competiție cu cei care produc industrial, care își negociază prețul de achiziție al cerealelor și prețul energiei electrice la niveluri rentabile, aspecte care influențează semnificativ prețul de raft al produselor? Într-o serie de cazuri, micii întreprinzători nu au putut găsi soluții, iar morile stau cu lacătul pe ușă. La acest blocaj duce și tehnologia veche, dar nu înseamnă că unitățile moderne, de mici dimensiuni, o duc cu mult mai bine.

Accelași blocaj se simte și printre micii arendași, confrunțați cu cei care care exploatează mii de hectare, cu altă forță financiară și despre care primii spun cu amar că „rad tot în jurul lor”. Tot mai mult, motoarele agriculturii par a fi la mâna marilor producători, chiar dacă, teoretic, în Uniunea Europeană accentul este pus pe dezvoltarea exploatațiilor medii, de 500 sau 600 de hectare. O soluție pentru cei mici ar fi: asocierea. Dar fenomenul pare greu acceptat de către agricultori, încă marcați de fantoma colectivizării. Coeziunea, termen fundamental pentru fondurile europene, rămâne încă un exercițiu de învățat.

Chiar dacă în mecanismul de implementare a „banilor europeni” se subliniază în special dimensiunea politică și cea tehnică, nu trebuie să uităm de cetățeni. Cu ei trebuie să înceapă și cu ei trebuie să se încheie orice evaluare a „implementării corecte” a fondurilor europene.

Dan **Luca, Bruxelles**

Recent, am făcut parte dintr-o echipă care a analizat percepția fondurilor europene de către cei care coordonează federațiile europene din Bruxelles (asociații ale ONG-urilor sau ale patronatelor). Am avut un eșantion de 294 de răspunsuri; așadar, fără a pretinde că rezultatul este științific, putem să îl considerăm ca fiind un sondaj indicativ. Federațiile europene sunt mai degrabă pesimiste decât optimiste în accesarea fondurilor comunitare. Chiar dacă 27% „au aplicat și sunt satisfăcuți cu implementarea”, aproape 50% dintre cei intervievați au acordat răspunsuri de genul: „cred că este relevant pentru organizația mea, dar procedura este prea complexă” (14%), „nu am auzit de așa ceva” (13%) sau chiar „poate să fie relevant, dar este dificil fără contacte cu persoane responsabile de astfel de proiecte” (12%). Se pare că și la centru, în Bruxelles, există percepția că pentru a accesa finanțări comunitare trebuie să ai contacte personale și că implementarea nu este floare la ureche.

Dacă ne referim la fondurile europene, avem în vedere trei paliere. Primul este cel politic. România este membră a Uniunii Europene și avem acum acces la mult visatele fonduri comunitare. Am semnat tot ce se putea semna pe anul acesta, și acum e timpul implementării.

Ajungem la al doilea palier, cel al tehnocraților. În paralel cu



Fondurile europene, văzute de la Bruxelles: „Accentul – pe cetățeni!”

preaderarea, România a format și un număr de tehnocrați, foarte utili în negocierile de aderare, și acum în punerea pe picioare a mecanismelor de absorbție a fondurilor europene. Un expert PHARE își va aduce tot timpul aminte de acele sute de pagini numite „manualul PHARE”, și la fel despre ISPA, SAPARD sau alte acronime care au îmbogățit vocabularul românesc. Nu este ușor să devii „expert în proiecte europene”, cât despre cei care susțin contrariul... ne putem îndoi de justetea opiniei lor. Așa cum nici matematica nu o poți învăța într-o după-masă, nici managementul de proiect nu e ceva ce poți învăța în două-trei ore. La timp să înțelegi termenii

și procedurile ce diferențiază o aplicație bună de una modestă și ce detalii sunt necesare. România se află în plin proces de a avea propriii săi tehnocrați europeni, fie ei în Bruxelles sau în orașele țării. În actuala perioadă de dezvoltare, România are foarte mare nevoie de ei. Mare atenție însă la simplul CETĂȚEAN. Referindu-ne la structura europeană, se observă o tendință care va intra în curând și pe piața românească. Populația dă semne de nemulțumire tot mai puternice față de alianța tradițională dintre tehnocrați și liderii politici, care o pun în fața unor hotărâri deja luate. Se manifestă un climat de profundă neîncredere reciprocă

între clasa politică și populație. Actorii care activează la bază (cum ar fi autoritățile locale, asociațiile sau grupurile din plan local) solicită mai multă responsabilitate.

Cu toții revendică o mai mare responsabilitate în luarea deciziilor publice și un rol direct în implementarea lor, așteptându-se ca guvernele și politicienii să joace un rol de intermediari activi. Se dorește redescoperirea dimensiunii umane, și astfel să se ofere fiecăruia șansa de a se face util. E nevoie să învățăm să luăm în considerare ceea ce este important, iar mediul politic și cel administrativ să includă capitalul uman în ecuație.

NOUȚĂȚI

Borbély: „Primele contracte de finanțare POR, așteptate în ianuarie 2008”

Ministrul Dezvoltării, Lucrărilor Publice și Locuințelor, László Borbély, a afirmat, la sfârșitul lui noiembrie, că Programul Operațional Regional decurge conform graficului: „s-a lansat în luna iulie, la 10 septembrie s-a



László Borbély, Ministrul Dezvoltării, Lucrărilor Publice și Locuințelor

lansat prima axă (...), începând din octombrie s-au depus 20 de proiecte în valoare de aproximativ 330 milioane euro și se află în acest moment în procedura de evaluare”. Ministrul a afirmat că „sperăm ca în ianuarie 2008 să semnăm primele contracte de finanțare”.

Licitație pentru echipamente de învățământ la distanță



Ministrul Dezvoltării, Lucrărilor Publice și Locuințelor a anunțat, la finele lui noiembrie, lansarea licitației deschise pentru „Echipamente pentru învățământ la distanță” în domeniul educației, ce urmează să fie implementată în cadrul Programului PHARE 2006-Coeziune Economică și Socială. Licitația va oferi sprijin financiar nerambursabil în vederea achiziționării de echipamente pentru învățământ la distanță, ce vor dota un centru național și 16 centre de învățământ cuprinse în programul de reabilitare și modernizare PHARE Coeziune Economică și Socială 2004-2006, centre care sunt localizate în toate regiunile de dezvoltare ale României. Bugetul disponibil se situează între 2,8 și 3,2 milioane euro, din care 75% reprezintă fonduri PHARE și 25% – cofinanțare de la bugetul de stat. Termenul-limită de depunere a cererilor de finanțare este 21

decembrie 2007. Centrele beneficiare ale acestui program au fost selectate de către Ministerul Educației, Cercetării și Tineretului.

Seminar de prezentare a Programului de Cooperare Transfrontalieră România-Bulgaria 2007-2013

Ministrul Dezvoltării, Lucrărilor Publice și Locuințelor a început, în calitate de Autoritate de Management, o serie de seminarii interactive pentru prezentarea pachetului aplicantului către potențialii beneficiari ai Programului de Cooperare Transfrontalieră România-Bulgaria 2007-2013, programat să fie aprobat de Comisia Europeană în luna decembrie. Primul seminar a avut loc la 27



noiembrie, la Călărași, cu participarea reprezentanților administrației publice și ai ONG-urilor din România și Bulgaria. Discuțiile s-au axat pe prezentarea și explicarea unor aspecte importante privind eligibilitatea proiectelor, completarea cererii de finanțare, evaluarea proiectelor și criteriile de selecție.

Directorul ADR București-Ilfov:

„Sumele alocate prin POR se pot modifica în funcție de capacitatea de absorbție”

Directorul Agenției de Dezvoltare Regională București-Ilfov, Dan Nicula, este încrezător în capacitatea de absorbție a regiunii București-Ilfov, în special în ceea ce privește infrastructura de transport și dezvoltarea urbană. „Având în vedere sumele destul de reduse pentru aceste priorități, probabil că în aceste cazuri solicitările vor depăși cu mult disponibilitățile programului”, a declarat el într-un interviu pentru euROpeanul.

Adrian Lungu

euROpeanul: Implementarea Fondurilor Structurale se bazează adesea pe experiența celor de preaderare. Se poate „lăuda” ADRBI cu succese în ceea ce privește PHARE, ISPA și SAPARD?

Dan Nicula: Agenția pentru Dezvoltare Regională București-Ilfov (ADRBI) este autoritate de implementare la nivel regional doar pentru programul PHARE Coeziune Economică și Socială (CES). Proiectele bine definite au obținut sau sunt în curs de a obține finanțare din programe PHARE CES sau din programe finanțate de la bugetul de stat în mai multe domenii. Diversitatea domeniilor și implementarea cu succes

a proiectelor au contribuit la pregătirea aplicanților, dar și a agenției pentru accesarea și gestionarea eficientă a viitoarelor finanțări din Programul Operațional Regional, pentru care ADRBI este Organism Intermediar.

euROpeanul: Având în vedere că regiunea București-Ilfov este cea mai dezvoltată zonă din punct de vedere economic din țară, acestei zone i se vor aloca cele mai puține fonduri. Anticipați o „sete” de bani care nu va putea fi „stinsă” cu ajutorul Fondurilor Structurale? Vor rămâne nefinanțate proiecte bune?

Dan Nicula: Regiunii București-Ilfov i-au fost alocate, prin Programul Operațional Regional 2007-2013, aproximativ 393,10 milioane euro, adică 8,86% din suma totală (4.436,83 milioane euro) acordată României prin acest program. Subliniem faptul că această alocare este indicativă și se poate modifica în funcție de evoluția în timp a programului, respectiv în funcție de capacitatea de absorbție a regiunilor. Sumele alocate Regiunii București-Ilfov prin POR 2007-2013 au toate șansele să fie cheltuite în totalitate. În plus, atâta timp cât sumele indicate pentru perioada 2007-2013 sunt mult mai mici decât investițiile pu-

blice din bugete locale estimate pentru aceeași perioadă (având la bază creșterea constantă a veniturilor la bugetele locale), nu credem că limitarea finanțării poate genera o „sete” de bani.

euROpeanul: În ce domenii credeți că vor fi cel mai solicitate Fondurile europene? În ce sectoare este capacitatea de absorbție cea mai dezvoltată?

Dan Nicula: Referindu-ne la axele prioritare din POR (programul pe care îl implementăm în mod direct) – dezvoltare urbană, transport, infrastructură socială, sprijinirea mediului de afaceri, promovarea turismului sumele cele mai mari sunt alocate autorităților locale pentru dezvoltarea urbană și infrastructură locală de transport. În activitatea de până acum, ADRBI a dezvoltat o rețea de colaborare cu autoritățile locale din regiune, menită să contribuie la identificarea nevoilor de investiții la nivel local și la realizarea unui portofoliu de proiecte eligibile pentru finanțare. Putem fi siguri că, în ceea ce privește infrastructura de transport și dezvoltarea urbană, solicitările vor depăși disponibilitățile programului. Trebuie luat în considerare și interesul reprezentanților mediului de afaceri pentru finanțare nerambursabilă prin fonduri structurale, pentru acce-

sarea finanțării prin Axa 4 - sprijinirea mediului de afaceri și Axa 5: promovarea turismului. Având în vedere sumele destul de reduse pentru aceste priorități, probabil că în aceste cazuri solicitările vor depăși cu mult disponibilitățile programului.

euROpeanul: Cu ce provocări vă așteptați să vă confrunțați în ce privește Fondurile Structurale și de Coeziune în anul 2008?

Dan Nicula: Considerăm că principala provocare este realizarea unei coordonări a fondurilor europene atrase în regiune din diferite surse. POR reprezintă doar o parte din fondurile disponibile. Toate celelalte programe operaționale (mediu, transporturi, competitivitate, resurse umane, capacitate administrativă), precum și programul de dezvoltare rurală presupun finanțarea de proiecte ale autorităților locale sau ale mediului privat. La fel de important ca nivelul investițiilor individuale este și modul în care acestea se coordonează și comple-



Dan Nicula

tează reciproc, maximizând astfel impactul. În anul 2008, intenționăm să redefinim Planul de Dezvoltare al Regiunii București-Ilfov (PDRBI). Pentru anul 2008 ne-am propus să regândim modul de organizare al Agenției, pentru a crește performanța, având ca obiectiv creșterea capacității ADRBI de a gestiona în mod eficient fondurile alocate prin POR regiunii București-Ilfov.

Directorul ADR Sud-Muntenia:

„Am implementat peste 500 de proiecte, care însumează peste 100 de milioane de euro”

Liviu Mușat, directorul Agenției de Dezvoltare Regională Sud-Muntenia, explică pentru euROpeanul care sunt atuările regiunii și cum se vede viitorul acesteia, având un sprijin de peste 600 de milioane de euro din Fondurile Structurale.

Gabriela Popa

euROpeanul: Caracterizați pe scurt Regiunea Sud-Muntenia și spuneți-ne prin ce metode atrageți investitori străini în zonă?

Liviu Mușat: Regiunea are un important potențial de dezvoltare economică, cu diferențe între zona de nord și cea de sud. Astfel, în nordul regiunii există importante resurse de subsol, constând în zăcăminte de țitei și gaze naturale, cărbuni sau sare, a căror prelucrare și comercializare poate crește valoarea adăugată a producției locale. Pe de altă parte, în sudul regiunii există suprafețe întinse de teren agricol, care pot sta la baza unei agriculturi specializate pe anumite tipuri de culturi, corespunzătoare condițiilor din regiune. Nu în ultimul rând, potențialul turistic al regiunii, valorificat adecvat, poate contribui în mod esențial la dezvoltarea economică și socială. Cele mai importante zone cu potențial turistic sunt stațiunile montane de pe Valea Prahovei – masivul Bucuregi, stațiunile balneoclimaterice, precum și

fluviul Dunărea, al cărui potențial poate fi valorificat ca o alternativă la turismul montan. Alte câteva avantaje ale regiunii Sud-Muntenia sunt: gradul de acoperire ridicat al rețelelor de telecomunicații, prezența unor segmente ale Coridoarelor europene de transport IV și IX, precum și a segmentului de autostradă A1 (București-Pitești) și A2 (București-Drajna). În acest moment, Agenția pentru Dezvoltare Regională Sud-Muntenia dispune de o bază de date complexă, cu informații din toate cele aproape 600 de localități din regiune, informații utile pentru potențialii investitori.

euROpeanul: Cum se prezintă, în momentul de față, Regiunea Sud-Muntenia la capitolul proiecte de succes?

Liviu Mușat: Finanțările europene și de la bugetul de stat au avut ca rezultat creșterea nivelului investițiilor și a numărului de noi locuri de muncă. Astfel, numai în mod direct, finalizarea proiectelor noastre a condus până acum la crearea unui număr de aproximativ 2.700 locuri de muncă, iar indirect, a altor 10.000. De asemenea, un alt efect important a fost îmbunătățirea calității vieții locuitorilor din Regiunea Sud-Muntenia. Dar cel mai important rezultat al acestor proiecte este, probabil, că am învățat să lucrăm în parteneriat (administrație locală cu administrație centrală, cu mediul privat și academic). În implementarea proiectelor, atât



Liviu Mușat

administrația locală, cât și ceilalți actori importanți din regiune au învățat ce înseamnă rigori europeană în cheltuirea banului public.

euROpeanul: Care sunt sectoarele principale ce au atras cele mai multe fonduri europene?

Liviu Mușat: De-a lungul celor aproape nouă ani de activitate, ADR Sud-Muntenia a gestionat atât programe PHARE, cât și programe finanțate de la bugetul de stat. Până în momentul de față, prin intermediul Agenției s-au implementat în regiune, cu o rată de succes mai mare de 80%, peste 500 de proiecte, reprezentând finanțări de aproximativ 100 milioane euro. Beneficiarii acestor proiecte au fost diverse entități, din toate sectoarele. În ceea ce privește administrația publică locală, aceasta a

primit finanțări pentru proiecte de infrastructură locală și regională, proiecte privind gestionarea deșeurilor sau destinate serviciilor sociale.

euROpeanul: Care este baza de plecare pentru inițiativele viitoare?

Liviu Mușat: Agenția s-a preocupat constant de atragerea investițiilor, prin urmare am elaborat o strategie care ne ajută la promovarea potențialului regiunii și contribuie la creșterea numărului de investitori în zonă. De asemenea, la nivelul fiecărui județ din regiune, a fost constituit câte un grup de parteneriat local, din care au fost invitate să facă parte și firmele private. Acestea au fost implicate în elaborarea Planurilor de Dezvoltare Regională pentru perioadele 2004-2006 și 2007-2013. În cadrul acestor grupuri, s-au stabilit câteva obiective strategice de dezvoltare regională: colectarea informațiilor referitoare la localitățile din regiune și crearea unei baze de date; organizarea de întâlniri între potențialii investitori și autoritățile locale; furnizarea de informații, în special IMM-urilor.

euROpeanul: Câte proiecte ați depus în cadrul Programului Operațional Regional?

Liviu Mușat: Primul solicitant pentru finanțare din cadrul Programului Operațional Regional este Primăria orașului Amara. Proiectul vizează „Reabilitarea și modernizarea infrastructurii de drumuri în stațiunea balneară Amara”.

București-Ilfov accelerează dezvoltarea, dar riscă să se blocheze în trafic

Regiunea 8 București-Ilfov înregistrează cea mai intensă creștere economică la nivel național și a reușit să depășească cel mai rapid dificultățile profunde apărute în perioada de tranziție. Dar pe cât de numeroase sunt avantajele Capitalei și ale zonelor înconjurătoare, pe atât sunt de serioase riscurile cu care se confruntă regiunea, riscuri ce vizează, între altele, mediul ambiant, infrastructura și dinamica demografică rapidă.

Marin Ionescu

Așa cum s-a întâmplat în multe alte state central și est-europene, capitala României a cunoscut un ritm de creștere economică mult mai alert decât celelalte regiuni ale țării, s-a adaptat cel mai rapid la schimbările economice și sociale produse de tranziție și a atras cele mai multe investiții străine directe. În regiune sunt prezente toate ramurile industriale, București-Ilfov reprezentând principala aglomerare industrială din țară, dar forța de muncă s-a reorientat masiv, pe parcursul ultimilor ani, spre servicii, care în prezent contribuie cel mai mult la economia regiunii.

Tot aici se înregistrează cel mai alert ritm de creștere a unor sectoare precum construcțiile și imobiliarele, evoluții rapide înregistrând și activitățile de retail, de distribuție și de management.

Cea mai rapidă adaptare la schimbare

După 1990, în București au fost închise multe întreprinderi ineficiente, ceea ce a condus la creșterea rapidă a șomajului. Problemele sociale au găsit însă, pe parcursul ultimilor zece ani, o soluție eficientă în migrația forței de muncă spre sectorul serviciilor. Doar în perioada 1995-2005, ponderea populației ocupate în servicii a crescut cu peste 20%, de la 53% la 75% din total. Dacă, inițial, Capitala a fost cea care a înregistrat cel mai rapid ritm de creștere economică, tendința s-a extins în ultimii ani și la nivelul Ilfovului, unde nenumărate companii și-au deschis filiale, întreprinderi și unități de lucru.

În aceste condiții, produsul intern brut pe cap de locuitor pentru Regiunea București-Ilfov este aproape dublu față de media națională și depășește 65% din media Uniunii Europene, situându-se, în 2004, la 5.616,7 euro/locuitor. Productivitatea muncii, ca raport între valoarea adăugată brută regională și populația ocupată, se situa la cel mai înalt nivel în Regiunea București-Ilfov, cu 11.451 euro/persoană ocupată.

Tot această regiune atrage și cel mai mare volum de investiții străine directe (ISD), valoarea de 13,264 milioane de euro atrase până în 2005 reprezentând circa 60% din totalul ISD înregistrate la nivel național (a doua clasată la nivel național,



Regiunea Sud-Est, avea o contribuție de numai 8,4% la totalul investițiilor străine directe atrase de România). Regiunea se situează pe primul loc la nivel național și la alte capitale, precum numărul de întreprinderi mici și mijlocii/locuitor, dezvoltarea pieței financiare, dezvoltarea serviciilor, telecomunicații, servicii culturale, de cercetare și inovare, învățământ. Populația regiunii se concentrează în București (87,52%), oraș ce contribuie cu 90,55% la PIB-ul regional.

Probleme în calea dezvoltării

Potrivit Planului de Dezvoltare Regională București-Ilfov 2007-2013, aprobat în mai 2006, principalele probleme cu care se confruntă eforturile de dezvoltare ale regiunii sunt:

- Poziție geografică marginală în Europa, capitala României înregistrând un indice al accesibilității rutiere și feroviare mult mai scăzut decât cel al UE-27 și un trafic aeroportuar mult mai mic decât alte capitale central și est-europene.
- Dezechilibre teritoriale cu privire la utilitățile publice, cauzate de concentrarea masivă a populației, acestea fiind considerate drept o potențială amenințare la adresa coeziunii teritoriale și a dezvoltării unei zone metropolitane funcționale
- Probleme severe de trafic, rețeaua de drumuri fiind complet necores-

punzătoare, având în vedere creșterea masivă a numărului de autoturisme și slaba modernizare a drumurilor

■ Deficiențe mari în managementul sistemului de ape și ape reziduale, rețeaua de conducte de distribuție fiind mai veche de 40 de ani, ceea ce duce la pierderi importante și consum ridicat.

Alte probleme identificate: utilizarea din ce în ce mai redusă a transportului public; cantități mari de deșeuri solide municipale; slaba dezvoltare a infrastructurii educaționale; infra-

structură sanitară inegal distribuită între București și Ilfov; schimbări rapide ale structurii demografice; disponibilitate redusă a spațiului și gestionarea terenurilor; venituri încă scăzute pe cap de locuitor.

Cea mai mare piață de consum din România

Conform aceluiași plan de dezvoltare regională, principalele avantaje ale regiunii sunt:

- Regiunea este cea mai mare piață de consum din România și una dintre cele mai mari piețe din sud-estul Europei
- Capitala funcționează ca un motor de dezvoltare atât pentru regiune, cât și pentru județele învecinate, prin intensificarea dezvoltării economice, financiare, administrative, politice, culturale și a activităților educaționale
- Economia este diversificată și bazată pe servicii: acestea angajează 67,2% din populația activă, industria - 25%, agricultura - 5,1% (date 2005).
- Are cel mai dinamic sector de afaceri, cu 43 de întreprinderi mici și

mijlocii la 1.000 de locuitori în 2003, când regiunea găzduia și o cincime din totalul întreprinderilor mici, mijlocii și mari din România

■ Capitala are cea mai dezvoltată infrastructură universitară din țară, găzduind circa o treime din totalul studenților din țară

Alte puncte forte: investiții în creștere în inovație; investiții străine directe mari; infrastructură de afaceri relativ bună și cerere mare de forță de muncă; potențial ridicat pentru turism de afaceri și cultural.

Oportunități și amenințări

Planul de Dezvoltare Regională București-Ilfov 2007-2013 indentifică, totodată, o serie de oportunități pentru București-Ilfov, ce țin în principal de dezvoltarea continuă a domeniilor economice, sociale și administrative ce au trecut rapid prin schimbările de după 1989. Pe de altă parte, sunt enumerate și o serie de amenințări, cauzate de probleme multă vreme ignorate.

Oportunități:

- Creșterea alocărilor financiare europene pentru sprijinul infrastructurii de transport și de mediu și sporirea investițiilor private
- Dezvoltarea întreprinderilor în sectoare profitabile și nișe de piață
- Întărirea legăturilor dintre industrie, mediu și educație
- Potențialul de dezvoltare a turismului cultural, de afaceri, recreativ și sportiv
- Îmbunătățirea serviciilor.

Amenințări:

- Degradarea infrastructurii
- Eficiența redusă și problemele de siguranță ale rețelei de furnizare a energiei
- Conștientizare redusă a problemelor de mediu în rândul populației; degradarea peisajului și creșterea nivelului de poluare
- Îmbătrânirea populației și migrarea mâinii de lucru de înaltă calificare
- Costuri tot mai mari ale serviciilor publice pentru cetățeni
- În Ilfov, abandonarea activităților agricole din cauza veniturilor mici și a excluziunii sociale.

Indicatori	Regiune	Județe		România
		ILFOV	BUCUREȘTI	
PIB/loc (euro, 2004)	5616,7	4013,9	5849,5	2932,9
Productivitatea muncii (2003) – euro	11.451	-	-	6.194,8
Investiții străine directe (mil. euro)	13.388	-	-	21.885
Populația ocupată/ total populație (%)	48,1	45,9	48,8	38,8
Infrastructură				
Densitatea drumurilor publice (km/100kmp)	47,9	49,4	37,8	33,5
Pondere drumurilor modernizate în totalul drumurilor publice	52,6	47,2	100	26,4
Pondere localităților cu rețea de apă potabilă în total localități (%)	48,8	47,5	100	61
Număr unități învățământ	662	206	559	11.865
Rata șomajului (%)	2,4	2	2,4	5,9

(Sursa: Ministerul Dezvoltării, Lucrărilor Publice și Locuințelor, date 2005)



Foto: hotnews.ro

Proiecte finanțate în București-Ilfov

De la bucătărie, la producția în hală

Compania Vitra Instruments și-a început activitatea în 1994, într-un bloc din București. Proprietarul afacerii, Dumitru Tighel, a reușit să reproiecteze dispozitivul de scriere a aparatului folosit în marile combinate industriale pentru înregistrarea proceselor de producție. „La început, lucram în bucătărie. Foloseam utilaje foarte mici, care nu făceau zgomot”, mărturisește Dumitru Tighel. „Mai târziu, am reușit să cumpăr o garsonieră și așa mi-am putut muta activitatea”. Spațiul folosit acum de Vitra Instruments este o hală de producție situată în Otopeni. Acest spațiu a permis extinderea activității către producerea obiectelor publicitare. Ideea a devenit realitate printr-un proiect de finanțare PHARE în valoare de 85.250 euro, prin care Vitra Instruments și-a extins spațiul de producție, deschizând o secție de mase plastice, și a cumpărat mai multe echipamente noi. După încheierea proiectului, echipa companiei s-a dublat, ajungând la 16 persoane, iar valoarea producției anuale a crescut cu aproximativ 40%, până la un nivel de circa 100.000 euro.

Computerul pentru toți

Centrul de Pregătire în Informatică este specializat în organizarea de cursuri de pregătire în domeniul IT. La ora actuală, Centrul de Pregătire în Informatică face parte din rețeaua de instruire Microsoft, ceea ce înseamnă că o parte a cursurilor predate de specialiștii săi sunt acreditate la nivel internațional. Compania cercetează și posibilitățile de dezvoltare a unor noi tematici și platforme de instruire. Pe acest segment de activitate s-a plasat și proiectul PHARE Coeziune Economică și Socială, în valoare de aproximativ 45.250 euro (60% finanțare PHARE). „Ne-am dorit să experimentăm un sistem pentru utilizatorii IT, aplicat pe pachetul de software

de birotică”, explică Remus Tudorică, directorul CPI. Concret, compania și-a propus să promoveze folosirea calculatorului în alte meserii decât cele specifice domeniului informaticii. Noul sistem de instruire a fost conceput pentru persoanele care iau contact cu calculatorul prima dată și provin din categorii de vârstă și pregătire diferite.

Turism mănăstiresc în... Ilfov

Un proiect în valoare de 121.200 de euro (din care 62.500 obținute prin componenta de turism a programului PHARE), a fost realizat pentru refa-



O „afacere de familie” des întâlnită pe marginea Șoselei București-Ploiești

cerea Mănăstirii Țigănești, mai precis corpul muzeului, chiliile, turnul mănăstirii. Scopul proiectului a fost integrarea acestei mănăstiri din județul Ilfov în circuitul turistic. Mănăstirea este cunoscută atât pentru frumusețea sa, cât și pentru atelierele ei de țesătorie, în care călugărițele creează adevărate opere de artă.

Aici se realizează țesături pentru veșmintele preoțești și tot aici a fost lucrată broderia pentru Sala maură din Castelul Peleş.

Training și baze de date

Compass Consulting este o companie bucureșteană care a beneficiat de două finanțări prin programul PHARE. Cele două finanțări, ambele pe componenta de Resurse Umane a programului, au însumat 45.000 de euro (defalcat, 20.000 și 25.000 de euro). Unul dintre proiecte, intitulat „Dezvoltarea resurselor umane prin training”, a avut o valoare totală de aproape 100.000 de euro, și s-a bazat pe ideea de a face training în special prin dezvoltarea abilităților de comunicare, lucru în grup, vânzări, delegare și a tehnicilor de

Foto: hotnews.ro

rezolvare a problemelor. Tot în acest proiect au fost incluse și costurile dotării cu echipament a echipei de trainerii.

Celălalt proiect al firmei, „Creșterea eficienței pieței muncii, baza de date pe Internet”, cu o valoare totală de 44.173 de euro, a presupus crearea unei baze de date, care putea fi accesată prin intermediul internetului și în care erau stocate detalii despre persoane făcând parte din categoriile: experți și specialiști din diferite domenii și industrii, absolvenți de MBA.

Cabluri electrice

În cadrul componentei de inițiativă locală a programului PHARE, compania Energocom a realizat un proiect de o amploare ceva mai mare decât cele deja prezentate în această pagină: 223.000 de euro. Firma a fost înființată în 1994, cu capital privat, și are ca obiect de activitate producerea de accesorii pentru cabluri, cercetare și testarea echipamentelor electrice de joasă și medie tensiune. Proiectul „Echipamente de injecție a cauciucului cu silicon lichid pentru fabricarea de accesorii prefabricate aferente cablurilor electrice” a atras o finanțare PHARE de 52.500 de euro, restul fiind constituit din fonduri proprii.

Training la primărie

Trecem din sectorul privat în cel al administrației publice, pentru a prezenta un proiect al Primăriei Municipiului București. Realizat pentru componenta de Resurse Umane a programului PHARE, proiectul s-a numit „Pregătire resurse umane pentru exploatare sistem informatic în Primăria Municipiului București” și a avut o valoare totală de 115.800 euro. Din acești bani, 61.800 euro au provenit de la Uniunea Europeană (prin PHARE). Obiectivul proiectului a fost instruirea angajaților municipalității în vederea îmbunătățirii activității administrației publice locale și acordării de servicii rapide, eficiente și de înaltă calitate.

Orientare pentru tinerii ilfoveni

Tot în cadrul componentei de dezvoltare a resurselor umane, a fost implementat și un proiect al Centrului de Pregătire a Personalului pentru Comerț (CEPECOM), înființat în 1994. „Programul de selecție, orientare, conversie și reconversie profesională a tinerilor și șomerilor din județul Ilfov” a avut o valoare totală de 104.170 euro, din care programul PHARE a acoperit 62.500 euro. Obiectivul proiectului a fost

realizarea unui oficiu-pilot în județul Ilfov, care să furnizeze informații privind piața muncii, să asigure servicii de plasare și să efectueze cursuri de calificare în diferite meserii.

Din statisticile de urmărire a traiectoriei profesionale a cursanților centrului, a rezultat că 30%-35% dintre aceștia se angajează în unitățile de profil chiar în perioada cursurilor și 50%-55% imediat după absolvire.

Restructurare industrială

Ultimele două proiecte pe care le prezentăm în această pagină au ca punct comun faptul că s-au încadrat în componenta de Restructurare Industrială a programului PHARE. SC Mari Vila Com SRL este compania care a implementat proiectul „Extinderea bazei de producție tâmplărie din aluminiu”.

Valoarea totală a proiectului a fost de 106.391 euro, din care, prin programul PHARE a fost finanțată o parte importantă: 62.500 euro. Obiectivul proiectului a constat în dublarea producției de tâmplărie din aluminiu din momentul respectiv, prin achiziționarea unei noi linii de producție a profilelor din aluminiu, a echipamentelor și a accesoriilor necesare, precum și mărirea numărului de locuri de muncă.

Un alt proiect, al companiei Gimsid, numit „Instalație de înaltă presiune pentru hidro-curățare sau hidro-demolare”, a avut o valoare apropiată de a celui precedent: 109.600 euro, din care programul PHARE al UE a acoperit 62.500 euro. Obiectivul programului a fost realizarea unei instalații autonome cu pompă de înaltă presiune, care să permită prestarea de servicii de hidrocurățare, respectiv de demolare cu jet de apă, pentru unitățile industriale de construcții administrativ-gospodărești. Implementarea proiectului a introdus o tehnologie neconvențională, ecologică și modernă, care constituie o alternativă preferabilă tehnic și economic.

Adrian Lungu

Sud-Muntenia, în căutarea ieșirii din tranziție

Regiunea Sud-Muntenia încă resimte tulburările economice profunde declanșate de trecerea de la economia centralizată la cea de piață, pe parcursul ultimului deceniu și jumătate. Este o regiune a contrastelor, divizată între nordul mai dezvoltat, unde județul Prahova deține primul loc pe țară din punctul de vedere al industrializării, și județele din sud, ce formează a doua cea mai săracă zonă a țării. Din punctul de vedere al oportunităților de dezvoltare, regiunea pariază pe resursele nordului și pe potențialul agricol al sudului.

Marin Ionescu

Produsul intern brut pe cap de locuitor înregistrat în Regiunea Sud-Muntenia se ridică, în 2004, la 2.447 euro pe locuitor, valoare situată sub media națională, de 2.932,8 euro pe locuitor. Dintre toate județele regiunii – Argeș, Călărași, Dâmbovița, Giurgiu, Ialomița, Prahova și Teleorman – numai primul înregistra o valoare peste media națională, mai precis 3.071 euro pe cap de locuitor, în timp ce Călărașiul se situa la polul opus, cu 1.748,2 euro/locuitor.

Muntenia resimte și acum efectele politicilor de industrializare artificială, promovate înainte de 1989. Cu toate că în zona de nord există unele centre industriale puternic dezvoltate, altele au înregistrat, în ultimul deceniu, un puternic declin, ceea ce a determinat creșterea ratei șomajului și serioase probleme sociale, mai ales în zonele urbane monoindustriale, precum Mizil, Moreni, Plopieni, Urlați sau Câmpulung-Muscel.

Aceeași tendință s-a făcut simțită și în sud, zonă unde s-au dezvoltat în mod artificial centre industriale care, după 1989, au devenit „victimele” tranziției către economia de piață. Printre acestea se numără Alexandria, Călărași, Fetești, Giurgiu, Oltenița, Slobozia, Turnu-Măgurele, Videle. În prezent, economia sudului regiunii, una dintre cele mai puțin performante din România, se concentrează în agricultură, suprafața județelor Călărași, Giurgiu, Ialomița și Teleorman fiind alcătuită preponderent din zone de câmpie.

Diferențe mari între nord și sud

Situația economică a Munteniei se reflectă și în demografia și piața forței de muncă din regiune. Conform datelor aferente anului 2005, ponderea populației ocupate din regiune era de 35,7% – sub media națională, de 38,8%. Cel mai ridicat nivel al populației ocupate se înregistra în Argeș (39%).

Dacă la nivel regional populația ocupată în agricultură are o pondere de 39,7% din totalul populației ocupate, în județele din sud ponderea este mult peste medie – 59,4% în Teleorman, 57,5% în Giurgiu și 51,5% în Călărași. Ponderea populației

ocupate în industrie este de 23,7% la nivel regional, nivelul fiind considerabil mai ridicat în Prahova și Argeș, în timp ce 36,6% din populația ocupată a regiunii lucrează în sectorul serviciilor.

Diferențele de dezvoltare dintre nord și sud se reflectă și în rata șomajului, care, la sfârșitul anului 2005, se ridică la 7,4% la nivel regional, fiind cu mult mai mare în Ialomița (12,1%) și Călărași (9%). Problemele economice și lipsa locurilor de muncă au determinat, în ultima vreme, o migrație masivă a forței de muncă spre București, dar și spre țări din Europa de Vest, ceea ce se reflectă într-o tendință de depopulare a zonelor rurale și a orașelor mici.

Numeroase probleme economice și sociale se fac simțite și în localitățile unde activitatea economică era concentrată în industria extractivă din zona Subcarpaților, care, pentru a încuraja investițiile, au fost declarate zone defavorizate, însă fără prea mult succes.

Șansele regiunii: investițiile în industrie, agricultura durabilă și turismul

Potențialul de dezvoltare economică al Munteniei constă tocmai în sec-



Foto: Primăria Pitești

Regiunea 3 Sud, în cifre

- **Suprafața:** 34.453 kmp (14,45% din suprafața României)
- **7 județe:** Argeș, Călărași, Dâmbovița, Giurgiu, Ialomița, Prahova, Teleorman
- **Populație totală:** 3.342.042 locuitori (15,4% din totalul populației României)
- **Grad de urbanizare:** 41,7%; 48 de orașe, 517 comune, 2.018 sate
- două orașe peste 100.000 de locuitori (Ploiești și Pitești)

toarele predominante în cele două zone ale regiunii, sudul și nordul. Astfel, în județele din nord prelucrarea și comercializarea resurselor subsolului din zonă – zăcăminte de țiței, gaze naturale, sare, cărbuni – pot contribui substanțial la creșterea economiei locale, în timp ce în sud întinsele suprafețe agricole pot fi folosite în agricultura durabilă.

Principali poli de dezvoltare ai regiunii sunt marile orașe, precum Ploiești, Pitești și Târgoviște, unde activitățile industriale sunt completate de investiții străine considerabile. Industria contribuie, de altfel, cu 30%



Foto: hotnews.ro

Baia Sărată, o localitate săracă din județul Teleorman

la PIB-ul regional, operațiunile concentrându-se în industria chimică și petrochimică, industria constructoare de mașini, echipamente și mijloace de transport și materiale de construcție, dar și în industria confecțiilor și în cea alimentară. Întreprinderile industriale au realizat, conform datelor din 2003, 45,9% din cifra de afaceri totală din regiune, cel mai ridicat nivel al cifrei de afaceri pe industrie fiind înregistrat de Prahova (38%) iar cel mai scăzut, de Călărași (4%). Tot industria a atras și cele mai multe investiții străine directe înregistrate de regiune, la Pitești (Renault), Câmpulung Muscel (Holcim) și Târgoviște (Samsung COS). Totodată, o altă oportunitate de creștere a economiei regionale rezidă în eficientizarea agriculturii, având în vedere că 71% din suprafața totală a regiunii este reprezentată de terenuri agricole, 80% din acestea fiind terenuri arabile.

Pe de altă parte, turismul oferă un potențial de dezvoltare foarte ridicat, prin trei zone importante: Valea Prahovei, Munții Bucegi și Munții Piatra Craiului; stațiunile balneoclimaterice (Slănic, Pucioasa, Vălenii de Munte); fluviul Dunărea.

Infrastructura regiunii

Apropierea de București, accesul extins la Dunăre, vecinătatea cu Bulgaria și deschiderea către centrul țării prin Valea Prahovei au contribuit substanțial la dezvoltarea unei rețele de transport bine puse la punct în județele Munteniei. Drumurile publice europene, naționale și județene ale regiunii au o lungime totală de 12.000 de kilometri, în timp ce rețeaua feroviară depășește 1.200 de kilometri. Legătura între localitățile din bazinul Dunării este oferită chiar de artera fluvială europeană. Muntenia este traversată de cinci drumuri europene și de două autostrăzi. Există însă un număr foarte mare de drumuri publice (circa 70% din total) care nu sunt modernizate, rata cea mai mare a modernizării înregistrându-se în Călărași (40%) și Teleorman (39,1%), unde drumurile publice sunt mai puțin dense, iar ponderea drumurilor naționale este mai mare.

Din punctul de vedere al utilităților publice, 56,1% din totalul localităților regiunii beneficiază de alimentare cu apă. Există însă diferențe mari între județe precum Prahova, unde există alimentare cu apă în 70% din localități, și Teleorman, unde mai puțin de 20% beneficiază de alimentare cu apă. Numeroase conducte prezintă un nivel ridicat de degradare și nu fac față cererii actuale. Iar rețele de canalizare a apelor uzate menajere sunt prezente în doar 16% din totalul localităților și adesea sunt degradate și slab dezvoltate.

În privința educației, Muntenia beneficiază de un număr suficient de unități de învățământ la toate nivelurile, însă foarte multe dintre acestea nu au dotări tehnice suficiente, iar sediile suferă un nivel ridicat de degradare.

Indicatori	Regiune	Județe							România
		AG	CL	DB	GR	IL	PH	TR	
PIB/loc euro (2004)	2.447	3.071	2.043	2.173	1.748	2.641	2.696	1.999	2.932
Productivitatea muncii (2003) euro	5.153,4	-	-	-	-	-	-	-	6.194,8
Investiții străine directe (mil. euro)	1.388	-	-	-	-	-	-	-	21.885
Populația ocupată/total populație (%)	35,7	39	31,9	37	30,8	32,9	35,2	37,7	38,8
Infrastructură									
Densitatea drumurilor publice (km/100 kmp)	34,8	44,1	25,3	43,4	30,8	25,7	46,4	26,3	33,5
Ponderea drumurilor modernizate în totalul drumurilor publice	29,2	20,6	40	27,2	35,1	34,9	23,8	39,1	26,4
Ponderea localităților cu rețea de apă potabilă în total localități (%)	56,1	73,5	62,9	56,1	33,3	69,2	75	17,5	61
Nr. unități învățământ	1.901	353	137	254	107	118	685	247	11.865
Rata șomajului (%)	7,2	5,2	9	7,4	5,6	12,1	6,3	8,9	5,9

(Sursa: Ministerul Dezvoltării, Lucrărilor Publice și Locuințelor, date 2005)

Top proiecte finanțate în Sud-Muntenia

Turism transfrontalier de milioane de euro

Dezvoltarea turismului transfrontalier la Dunărea de Jos este titlul proiectului implementat de către Consiliul Județean Călărași, împreună cu partenerul său, Primăria municipiului Silistra din Bulgaria.

Valoarea totală a proiectului s-a cifrat la 39.468,75 euro, din care circa 34.000 de euro reprezintă finanțarea nerambursabilă, iar aceasta s-a desfășurat pe parcursul unui an. Proiectul se înscrie în aria prioritară a Fondului Comun al Proiectelor Mici - 2004 pentru Cooperare transfrontalieră România-Bulgaria- „Dezvoltare economică și cooperare, inclusiv turism”.

Obiectivul general al acestui proiect este îmbunătățirea cooperării regiunilor de graniță de pe cele două maluri ale Dunării. Ca obiectiv specific, s-a urmărit crearea unui cadru instituțional de aplicare a măsurilor de dezvoltare durabilă a turismului transfrontalier româno-bulgar, în cadrul unei viziuni strategice comune de valorificare a potențialului turistic în zona Călărași-Silistra.

Pentru îndeplinirea acestui obiectiv, s-a înființat, în primul rând, în cadrul celor două administrații locale, câte un birou care să coordoneze și să dezvolte turismul transfrontalier româno-bulgar. Principalele rezultate ale proiectului sunt semnarea unui protocol de colaborare în domeniul turismului, punându-se bazele unui parteneriat transfrontalier public-privat, înființarea celor două birouri de turism, elaborarea strategiei de dezvoltare a turismului transfrontalier, dar și a unor pachete turistice comune, propuse și oferite spre comercializare operatorilor de turism din aria vizată de proiect. Totodată, s-au realizat și materiale de promovare și informare turistică, un ghid al turistului în română, bulgară și engleză și s-au amplasat panouri indicatoare la intrările în localitățile românești pe teritoriul cărora se află obiective turistice.

Țăranii din Călărași învață valorile europene

Centrul Regional de Formare Continuă pentru Administrația Publică Locală din Călărași a implementat în 2004, prin intermediul Fondului Europa, un proiect al cărui scop a fost aducerea valorilor rurale românești aproape de cele europene.

Obiectivul general al proiectului l-a reprezentat sensibilizarea opiniei publice din zona rurală asupra procesului de dezvoltare de la sate, asupra reformei în agricultură și a protecției mediului. Având un buget de numai 36.940 euro, prin proiect s-a urmărit creșterea numărului de multiplicatori de informație europeană în mediul rural și realizarea unui parteneriat viabil public-civic. Grupul-țintă l-au constituit agricultorii care au gospodării de subsistență și fermieri din zona rurală a județului Călărași implicați deja în alte proiecte derulate în zonă, sub diverse finanțări.

Activitățile principale au vizat organizarea și implementarea unei campanii de informare a cetățenilor, organizarea de întâlniri publice în co-

mune și a unor sesiuni de perfecționare. De asemenea, în cadrul acestui proiect s-a creat și un site pentru diseminarea informației europene.

Centru de ocrotire a dependenților de alcool și droguri



Foto: ADR Sud-Muntenia
Centru de ocrotire a dependenților de alcool și droguri din Slobozia

Spitalul de Urgență din Slobozia a modernizat, cu fonduri PHARE, un centru de ocrotire pentru persoanele dependente de alcool, droguri sau cu diferite alte probleme toxicologice. Dotările ultramoderne din centru au fost posibile datorită unui proiect realizat în cadrul subprogramului PHARE - „Investiții în Servicii Sociale”, câștigat de Consiliul Județean Ialomița. Bugetul total a fost de 3,5 miliarde lei vechi din care aproape 2,5 miliarde lei vechi au reprezentat fonduri nerambursabile, iar restul a fost contribuție proprie. Din acești bani au fost achiziționate aparatură și echipamente medicale, mobilier și paturi mobile, au fost reabilitate și

modernizate toate spațiile utilizate. Centrul dispune acum și de un aparat special, cromatograf cu gaze, pentru analiză de medicamente și droguri, precum și de o serie de dispozitive pentru monitorizarea parametrilor pacienților. Instituția și-a început activitatea la 1 iunie 2005 și, până la finele anului, au apelat la

975 de milioane finanțare nerambursabilă și 1,25 miliarde lei vechi, contribuție proprie. Fondurile s-au acordat de către Guvernul României, prin programul „Dezvoltarea orașelor prin stimularea activităților întreprinderilor mici și mijlocii”, cu finanțare din bugetul fostului Minister al Integrării Europene. Cu aceste uti-

Proiectul are drept scop valorificarea potențialului uman din mediul rural și urban capabil să înființeze și să dezvolte microferme agroturistice. Grupul-țintă este format din locuitori din zonele turistice, absolvenți ai învățământului liceal și profesional aflați în șomaj sau fără ocupație, persoane disponibilizate prin lichidarea întreprinderilor și persoane cu handicap fizic.

Atelier modern de prelucrare a sticlei

O societate comercială din Târgoviște a solicitat fonduri europene pentru modernizarea unui atelier de prelucrare a sticlei folosite la fabricarea geamului mat ornamentat, prin sablarea geamurilor gravate și a vitraliilor.

Bugetul total al proiectului a fost de 61.496 euro, din care 36.500 fonduri PHARE, iar restul de aproape 25.000 euro contribuție proprie. După aprobarea fondurilor, s-a trecut la achiziționarea utilajelor pentru producție, a materialelor și a echipamentului informatic, apoi a fost selectată o firmă de consultanță specializată, pentru elaborarea unui plan de marketing, și în cele din urmă s-au făcut și angajările. Inițial, s-au angajat trei persoane care au fost și instruite, iar după finalizarea proiectului s-a mai angajat încă o persoană.

Proiect medical pentru rromi

Asociația Medical-Creștină Cristiana din Teleorman a realizat, cu ajutorul fondurilor europene, un program de educație pentru sănătatea femeilor tinere de etnie rromă, denumit „Școala tinerelor mame”.

Cu un buget de 19.444 euro, scopul proiectului a fost pregătirea a 20 de femei rrome în domeniul sănătății și planificării familiale. De asemenea, s-au elaborat o serie de materiale informaționale și un ghid al tinerei mame, care au fost distribuite tuturor femeilor din comunitatea roma. Proiectul a fost implementat în parteneriat cu un grup de inițiativă local al rromilor și Direcția Județeană de Sănătate Publică Teleorman și se înscrie în Strategia Guvernamentală de Îmbunătățire a Situației Rromilor.

Consultanță pentru elaborarea proiectelor europene

În 2003, Consiliul Județean Teleorman a solicitat fonduri PHARE pentru realizarea unui proiect de servicii de training și consultanță, destinate administrației publice din județ în vederea elaborării de proiecte necesare obținerii de finanțări din fonduri UE. Proiectul a avut o durată de 12 luni, iar scopul lui a fost crearea, la nivelul administrației publice locale din județul Teleorman, de competențe și aptitudini care să permită elaborarea și implementarea proiectelor de dezvoltare.

Valoarea totală a proiectului s-a ridicat la 84.000 euro, din care 49.500 euro fonduri PHARE și 24.000 euro contribuție proprie. În cadrul proiectului au fost instruite 17 persoane în 3 cursuri și s-au realizat șapte cereri de finanțare.

Gabriela Popa

serviciile centrului 135 de persoane cu intoxicații voluntare și involuntare. Pacienții beneficiază acum de asistență medicală de specialitate și supraveghere non-stop. La sfârșitul terapiei intensive, aceștia primesc și consiliere psihologică sau psihiatrică.

Cutiile din carton au valoare europeană

O societate comercială din Giurgiu a solicitat, în anul 2003, fonduri nerambursabile pentru achiziționarea a două utilaje în vederea modernizării unei vechi fabrici de ambalaje de carton. Valoarea totală a proiectului a fost de 2 miliarde de lei vechi, dintre care

lajele moderne, fabrica produce zilnic aproape 15.000 de cutii de carton. În urma implementării proiectului au fost angajați patru oameni, iar numărul acestora va crește, deoarece există planuri de construire a unei noi hale de producție.

Acte de identitate pentru rromii din Giurgiu

Printre numeroasele proiecte axate pe integrarea socială a minorității rrome, pentru care multe autorități locale și ONG-uri au obținut fonduri prin programul PHARE, se numără și inițiativa Prefecturii Județului Giurgiu. Proiectul realizat de aceasta se intitulează „Vreau să am identitate” și are o valoare totală de 23.320 euro.

Prin activitățile derulate s-a urmărit identificarea și eliberarea cărților de identitate pentru aproximativ 500 de rromi din județ. Parteneri în acest proiect au fost Consiliul Județean Giurgiu și Asociația Rromilor „Concordia Giurgiuveană”. Important de precizat este că acest proiect a fost în concordanță cu secțiunea „Justiție și Ordine Publică” din Planul de Acțiune privind eliberarea documentelor de stare civilă și de identitate.

Centru agroturistic județean în Dâmbovița

Inspectoratul Școlar Județean Dâmbovița, în parteneriat cu Consiliul Județean, a implementat un proiect denumit „Centru agroturistic județean”, în valoare de 50.000 euro.



Foto: ADR Sud-Muntenia

Autoritățile locale din regiunea București-Ilfov au fost instruite de experți germani

Cu o finanțare PHARE de circa 750.000 de euro, edilii din regiunea București-Ilfov au învățat de la oficialii din regiunea germană Brandenburg să construiască strategii de dezvoltare și să comunice mai bine.

Proiectul de „Înfrățire Regională” s-a derulat în perioada aprilie 2002 - septembrie 2003, instituția parteneră din Germania fiind Ministerul Federal al Economiei și Tehnologiei. Potrivit prezentării disponibile pe site-ul Agenției de Dezvoltare Regională București-Ilfov (ADR BI), inițiativele demarate în cadrul proiectului s-au adresat în egală măsură întregii regiuni, precum și tuturor actorilor implicați în promovarea și dezvoltarea durabilă a zonei.

Obiectivul general l-a reprezentat întărirea, până la sfârșitul anului 2003, a capacității Consiliului pentru Dezvoltare Regională București-Ilfov și a Agenției

tuturor organismelor implicate, acordând atenție specială dezvoltării personalului din ADR București-Ilfov. În fine, s-au mai derulat „acțiuni specifice regiunii: schimb de experiență și bună practică, specifice regiunilor precum și împărțirea instrumentelor și resurselor”.

Impactul regional al proiectului este considerat semnificativ, în principal în domeniul „dezvoltării de parteneriate în scopul realizării Planului de Dezvoltare Regională București-Ilfov. Agenția, cu sprijinul Consiliului pentru Dezvoltare Regională, a implicat în activitatea de realizare a acestui plan – se arată în prezentarea oficială a proiectului – circa 250 de actori regionali, în mod direct sau indirect. De asemenea, „s-a îmbunătățit simțitor comunicarea și cooperarea între nivelul politic și nivelul executiv în regiune, Agenția și Consiliul pentru Dezvoltare Regională având rolul de interfață între reprezentanții



Foto: www.hotnews.ro

Elevii unei școli din București învață de mici să „joace verde”

Școala Generală nr. 95 din București a luat seama la interesele crescut al autorităților și populației pentru politicile de protecție a mediului și a demarat, anul trecut, în parteneriat cu mai multe școli europene, un proiect finanțat de Comisia Europeană, destinat conștientizării în rândul elevilor, profesorilor și al părinților a legăturii dintre oameni, plante și animale, în cadrul sistemului ecologic.

Camelia Moga

Proiectul, intitulat Play Green (Joacă Verde), a primit anul trecut o finanțare de aproximativ 10.000 de euro prin programul european de cooperare în domeniul educației – Socrates. Până în 2009, școala bucureșteană, în parteneriat cu mai multe școli cu învățământ primar și gimnazial din

Polonia, Belgia, Turcia, Italia, Spania, Portugalia și Lituania, va continua o serie de activități de conștientizare a efectelor pe care acțiunile oamenilor le au asupra florei și faunei, precum și a rolului pe care-l joacă plantele și animalele în viața de zi cu zi. Ele sunt incluse parțial în activitățile școlare, însă o mare parte dintre obiectivele proiectului vor fi atinse prin activități practice în mijlocul naturii.

Efecte imediate

Până acum, proiectul se poate lăuda cu o implicare numeroasă de cadre didactice, părinți și elevi în promovarea unei atitudini de protejare a mediului înconjurător atât la nivel local, cât și la nivel european. Schimbul de experiență cu colegii lor din alte școli europene i-a impulsivat pe elevii școlii bucureștene să-și perfecționeze limba engleză, iar concursurile de desen și vizitele de documentare în parcuri și

zone montane renumite pentru diversitatea florei și faunei au fost o bună ocazie pentru stimularea creativității, spune coordonatorul român al proiectului, Daniela Radu, învățător și lector universitar în Psihologie.

De la începutul proiectului, în 2006, au vizitat, pe rând, Slănic Prahova, Culoarul Rucăr-Bran, Grădina Botanică, Grădina Zoologică și Muzeul de Științe Naturale – Grigore Antipa. Mai mult, prin activitățile comune de studiere a unor elemente de floră și faună din țările implicate în proiect s-a creat o bază de date consistentă, la care se pot adăuga legende, mituri și alte informații cu o mare semnificație națională, arată coordonatorul de proiect.

De altfel, esența proiectului a fost exprimată prin diverse acțiuni interactive de genul unor expoziții de colaje, desene și compuneri cu titlul „Ocroțirea mediului înconjurător”, la care se pot adăuga expoziția de pictură cu tema „Frunze și suflet de copil” și simpozionul „Pământul moare. Salvați Pământul!”.

Beneficiile unui proiect internațional

Prin schimbul de cadre didactice, informații și realizarea unor comparații privind sistemele educaționale ale țărilor implicate în proiect, Școala Generală nr. 95 a reușit „să-și deschidă porțile către lume”, spune Daniela Radu. Mai mult, proiectul a fost o bună ocazie pentru colegii europeni să descopere și multe dintre locurile frumoase ale României, spune ea. „Școala noastră a ieșit din anonimat și chiar am apărut pe prima pagină a ziarelor în câteva dintre țările partenerie în proiect, cu exemple de bune practici”, adaugă Daniela Radu.

Printre altele, până la sfârșitul anului școlar, coordonatorii de proiect lucrează împreună cu elevii la definirea unei pagini de web „verzi” – green website –, care să promoveze principalele concluzii și idei privind rolul florei și faunei în turismul local și importanța educației în spiritul protecției mediului înconjurător.

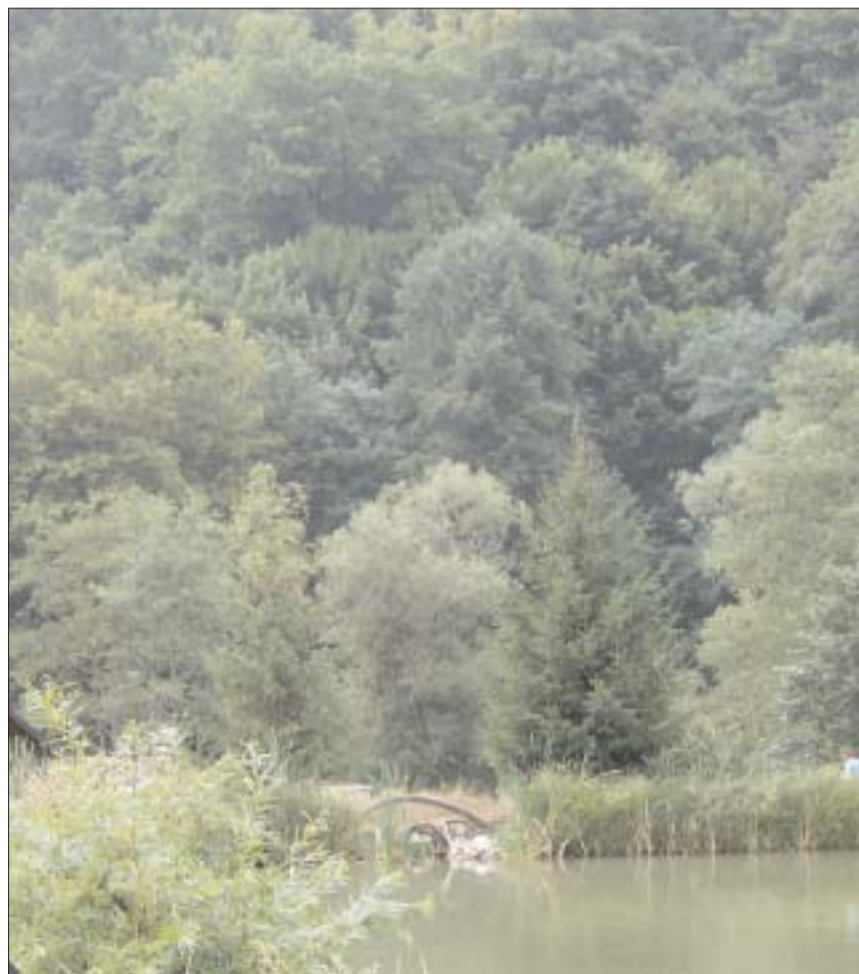


Foto: www.pmb.ro

pentru Dezvoltare Regională București-Ilfov – forul executiv – de a lucra cu autoritățile naționale, județene, locale și cu alți parteneri regionali în vederea dezvoltării și susținerii de programe de restructurare efective, de tipul programelor structurale europene.

Prima componentă a proiectului a fost axată pe „dezvoltarea parteneriatului”. Concret, aceasta înseamnă „construirea la nivel regional a unor structuri de coordonare stabile și eficiente pentru dezvoltarea regională”. Cea de-a doua componentă a vizat îmbunătățirea tehnicilor de programare a unui document important pentru fondurile europene: „Dezvoltarea naturii operaționale multianuale a Planului Regional de Dezvoltare și a programării PHARE în România”. A treia categorie de activități derulate prin proiect s-a referit la „Sisteme de implementare”: dezvoltarea capacităților de management, implementare și procesare din ADR București-Ilfov și îmbunătățirea comunicării și parteneriatului operațional cu alte instituții regionale și naționale. Proiectul a mai inclus și o categorie de activități numită „Resurse umane pentru dezvoltare regională”. Prin aceasta, s-a urmărit asigurarea unei „abordări strategice pentru formarea în domeniul dezvoltării regionale în România la nivelul

acestora”. Efecte importante s-au simțit și în planul diseminării informațiilor despre evoluția procesului de dezvoltare regională și despre rezultatele acestuia. În acest sens, a fost realizată o broșură regională, care include strategia de dezvoltare regională și a oportunităților pentru proiecte în regiune. Au fost organizate seminare, ateliere de lucru și „traininguri on the job” (instruire la locul de muncă).

Au mai fost desfășurate activități de pregătire pentru implementarea IRIS (Sistemul informațional regional integrat). În acest moment – se explică în materialul realizat de ADR – personalul agenției este capabil să lucreze cu software dedicat acestui sistem și să aplice rezultatele în activitatea zilnică. Misiunile de lucru ale experților români în regiunea Brandenburg au avut ca rezultat dobândirea de experiență practică în domenii-cheie pentru dezvoltarea regională: „prin intermediul părții germane, s-au stabilit numeroase contacte cu investitori și s-au formulat propuneri de proiecte comune. Un rezultat concret al acestor discuții este obținerea sprijinului pentru dotarea Spitalului Județean Ilfov cu echipamente medicale de înaltă performanță”, se mai arată în documentul prezentat de ADR București-Ilfov.

„Made in Romania“ via Italia



Un cetățean italian stabilit în România a înființat în Turnu-Măgurele o companie de confecții care a obținut fonduri PHARE de 50.000 de euro pentru dotarea cu echipamente performante de producție.

În urmă cu 12 ani, italianul Marianngeli Nazzareno a venit în România, atras de potențialul investițional din domeniul industriei textile. El a ales să locuiască la Turnu-Măgurele și, împreună cu câțiva români, a pus bazele unei afaceri. Au înființat societatea SC Manufactura SRL și s-au pus pe confecționat articole de îmbrăcăminte pentru mărci cunoscute, cum ar fi Gas, Diesel, Dolce&Gabbana. Majoritatea clienților firmei sunt din Italia, dar mărfurile produse la Turnu-Măgurele ajung până în Canada și SUA. Acum, firma are aproape 200 de angajați și realizează o cifră de afaceri anuală de aproximativ 3,2 milioane de euro. Toate acestea nu ar fi fost posibile dacă nu ar fi existat fondurile

europene. „Turnu-Măgurele are tradiție în domeniul industriei textile, aici aflându-se multă vreme o fabrică de confecții cu peste 1.500 de angajați”, începe povestea Anastasia Bujor, unul dintre oamenii care conduc SC Manufactura SRL. „După 1990, multe fabrici n-au știut să se plieze pe economia de piață și au fost nevoite să-și închidă porțile sau au făcut restructurări masive de personal. Potențial mai exista în zonă, aveam personal calificat în domeniu, dar ne trebuia doar un imbold, un sprijin la început de drum”, explică aceasta. Ideea de a solicita un fond nerambursabil prin programul PHARE i-a aparținut lui Marianngeli Nazzareno, deoarece el știa din Italia că Uniunea Europeană oferă sprijin pentru diferite proiecte din mai multe sectoare de activitate. Proiectul a fost depus în 2001, iar banii nerambursabili au venit un an mai târziu. Cu aceste fonduri s-a echipat complet o linie de producție, pentru 40 de angajați. Anastasia Bujor spune că trebuie făcut ceva pentru a se adapta mai bine pe piață, deoarece, în curând, lohnul va dispărea. „Șansa noastră este să lucrăm într-un regim comercializat – adică realizarea produselor pe tiparul clienților, dar cu toate materialele și accesoriile noastre. Sperăm ca, până în 2010, să ne creăm propriul nostru brand. Deja 40% din producția noastră este în regim comercializat și încercăm să convingem cât mai mulți clienți că suntem capabili să lucrăm așa”. Oamenii de afaceri din Turnu-Măgurele se gândesc deja să-și extindă afacerea, chiar înființând o fabrică la Zimnicea, cu 120 de angajați. „Acum, marca Made in Romania este apreciată la fel ca Made in Italy”, spune Nazzareno.



Pensiunea „Hangița” are stele europene

O idee de la începutul anilor '90, a unui tânăr din Câmpulung Muscel, s-a concretizat în 2004, cu ajutorul fondurilor PHARE. Întreprinzătorul s-a adresat Agenției de Dezvoltare Regională Sud-Muntenia și a reușit să obțină 43.000 de euro pentru construcția unei pensiuni.

Totul a început în anul 1990, când soții Marmandiu au văzut în Ungaria o pensiune care le-a deschis „apetitul” pentru afaceri. „Ne-a plăcut atât de mult, încât ne-am spus că, dacă reușim să cumpărăm un teren, vom face și noi ceva asemănător”, își aminteste Anișoara Marmandiu. În 1991, familia a rugat un arhitect să proiecteze o pensiune cu zece camere, pe un teren de 400 de metri pătrați, iar lucrările efective au început un an mai târziu. Din acel moment, toate fondurile familiei au fost investite pentru construirea pensiunii. După ani de muncă, banii s-au cam terminat, și visul celor doi soți părea a nu mai prinde contur. „Am apelat la un proiect PHARE 2000, finanțare nerambursabilă pentru întreprinderi noi, microîntreprinderi și IMM, mai

ales pentru a reuși să facem finisajele. Aveam nevoie de echipament de bucătărie și de mobilier. Nu am fi fost în stare să începem afacerea fără acești bani”, spune Anișoara Marmandiu. După două încercări eșuate de a obține finanțare, cu ajutorul specialiștilor de la ADR Sud-Muntenia, proiectul a devenit eligibil. Firma familiei Marmandiu a primit 43.000 de euro, contribuind la rândul ei cu fonduri proprii în valoare de 29.000 de euro. După 12 ani de așteptare, în vara lui 2004, pensiunea „Hangița” și-a deschis porțile pentru primii oaspeți. De atunci, farmecul aparte al zonei și ambianța oferită clienților de proprietarii pensiunii au contribuit la succesul „Hangiței”. „Pe lângă oaspeții din țară, avem și numeroși clienți din străinătate. Printre aceștia sunt și mulți oameni de afaceri dornici să investească în zonă”, ne spune Anișoara Marmandiu. Pensiunea are zece camere cu grup sanitar propriu, în total 22 de locuri de cazare. Oaspeții au la dispoziție TV prin satelit, frigider și saună. „Hangița” mai dispune de un restaurant cu o capacitate de 80 de locuri, care pro-

movează bucătăria tradițională. Pensiunea este cotate la trei stele și are 13 angajați. Familia Marmandiu se gândește acum să-și extindă afacerea. Planurile includ construirea de noi locuri de cazare, într-o clădire dotată și cu o sală de conferințe.



Ploiești: Centru IT sustenabil după încheierea finanțării

Câțiva absolvenți ai Colegiului Național „Mihai Viteazul” din Prahova s-au gândit să înființeze un puternic centru de informatică. Inițiativa lor s-a concretizat rapid într-un proiect al cărui impact depășește acum granițele județului.

Ideea creării unui centru modern de instruire IT, de care să beneficieze mai multe categorii sociale, alături de elevii liceului, a fost pusă în practică în 2003, prin intermediul finanțării PHARE. După ce au aflat din mass-media despre aceste fonduri, Daniela Cornea și Andreea Mândroi, ambele absolvente ale Colegiului, au depus proiectul, în iulie 2002, la ADR Sud-Muntenia. „Reprezentanții Agenției ne-au anunțat că, din 202 proiecte, al nostru a ieșit pe primul loc, cu punctaj maxim”, spune Daniela Cornea. În martie 2003 au sosit și banii.



Valoarea totală a proiectului a fost de 54.402 euro, din care 43.355 euro finanțare nerambursabilă și 10.880 euro contribuție proprie. Banii au fost utilizați pentru reamenajarea clădirii centrului de informatică, precum și pentru modernizarea spațiilor interioare, achiziționarea de mobilier și, nu în ultimul rând, pentru dotarea cu 24 de calculatoare și echipamente de conectare în rețea și la Internet. Modulele gratuite din cadrul proiectului, derulat între 1 aprilie 2003 și 1 aprilie 2004, au inclus instruirea în tehnologiile de rețea bazate pe programa Academiei Locale CISCO, cursuri de operare pe computer și cursuri de programare. Au participat 380 de persoane, dintre care 160 de persoane angajate, 87 de șomeri și 133 de elevi și studenți. În urma acestor cursuri, numeroși tineri șomeri, cu studii medii sau superioare, și-au găsit de lucru în domeniul rețelelor de calculatoare, tineri care aveau serviciu și-au schimbat locul de muncă, intrând în domeniul IT, iar elevii și studenții motivați de bursele CISCO au parcurs o programă care îi va ajuta să devină specialiști de înaltă calificare în rețele. Odată cu terminarea proiectului, a început să se perceapă taxă pentru cursurile de informatică, iar centrul s-a transformat într-o sursă de autofinanțare pentru colegiu. Mai mult, acesta a devenit un punct de testare pentru obținerea permisului ECDL, „Permisul european de conducere a computerului”, necesar angajaților din administrația publică.

Pagină realizată de Gabriela Popa

Süd-Muntenia, der Weg aus der Transition

Die Effekte des Überganges von einer zentralen Wirtschaft zur Marktwirtschaft sind in der Region Süd – Muntenia noch zu spüren. Diese Region ist eine Region der Kontraste, geteilt zwischen dem mehr entwickelten Norden, wo die industriellen Unternehmen konzentriert sind und dem vor allem landwirtschaftlichen Süden. Mit einem Bruttoeinkommen, der sich unter dem nationalen Mittelwert befindet, sucht Muntenia zur Zeit Möglichkeiten für die Weiterentwicklung in den spezifischen Bereichen einer jeden Zone, Bereiche die in den letzten fünfzehn Jahren große Änderungen mitgemacht haben.

Marin Ionescu

Liviu Mușat, der Vorsitzende der Agentur für regionale Entwicklung für Muntenia erklärt, "gibt es im Norden der Region wichtige unterirdische Ressourcen gebildet aus Erdöl und Erdgas, Kohle oder Salz, deren Verarbeitung und Vermarktung den Wert der lokalen Produktion steigern können. Andererseits, im Süden der Region gibt es große Flächen an landwirtschaftlichem Gelände, der als Grundlage für eine

spezialisierte Landwirtschaft dienen kann, für verschieden Arten von Anbau.

So sind die Möglichkeiten der Region in den wirtschaftlichen Tätigkeiten identifiziert, die nach dem Jahre 1989 einen ausgesprochenen Rückgang erlitten haben, ein Rückgang der viele soziale Probleme und eine Steigende Arbeitslosenquote verursacht hat. So konnten die künstlichen Industrialisierungsmaßnahmen, die vor 1989 stattgefunden haben, nicht mehr erhalten werden, was wirtschaftliche Aufregungen verursacht hat, vor allem in den städtischen monoindustriellen Gebieten - Mizil, Moreni, Plopieni, Urtași oder Câmpulung-Muscel. In der Zwischenzeit gehen die großen industriellen Zentren seit einigen Jahren eine Verbesserung durch, als Folge der Investitionen, die sich in diesem Gebiet konzentriert haben.

Die Tendenz zum Rückgang hat sich auch im Süden fühlbar gemacht, wo künstlich industrielle Zentren aufgebaut wurden, die nach 1989 die „Opfer“ der Transition hin zur Marktwirtschaft wurden - Alexandria, Călărași, Fetești, Giurgiu, Oltenița, Slobozia, Turnu-Măgurele, Videle. Zur Zeit konzentriert sich die Wirtschaft im Süden der Region, eine der am wenigsten Leistungsfähigen in Rumänien, auf die Landwirtschaft, wobei die Oberfläche der

Kreise Călărași, Giurgiu, Ialomița und Teleorman vor Allem von Ebene eingenommen wird.

Zusätzliche Vorteile: Tourismus, Telekommunikationen, Transportwesen

Liviu Mușat identifiziert eine große Wachstumsmöglichkeit für die Wirtschaft auch in anderen Bereichen. „Das touristische Potential der Region, richtig verwertet, kann wesentlich zur wirtschaftlichen und sozialen Entwicklung beitragen. Die wichtigsten Gebiete mit touristischem Potential sind die Gebirgsstationen des Prahova Tales – der Bucegi Gebrige, die Kurorte, sowie die Donau, dessen Potential als Alternative zum Gebirgstourismus verwertet werden kann“ meint der Vorsitzende der Agentur für die Regionale Entwicklung für Süd-Muntenia.

Er beschreibt auch die anderen Vorteile der Region, die von eventuellen Anlegern in Betracht gezogen werden sollten: „der große Deckungsgebiet der Telekommunikationsnetzwerke, die Anwesenheit einiger wichtigen europäischen Straßen für den Transport IV und IX, sowie des Autobahnsegmentes A1 (Bucharest – Pitești) und A2 (Bucharest -Drajna)“. Die Hauptpole der Entwicklung für die Region sind die großen Städte



Foto: www.hotnews.ro

wie Ploiești, Pitești und Târgoviște, wo die industriellen Tätigkeiten von wesentlichen Fremdinvestitionen vervollständigt werden. Die Industrie beteiligt sich hiermit mit 30% an das Bruttoeinkommen der Region, wobei sich die Operationen in der chemischen und der Erdölindustrie, dem Maschinenbau, der Industrie für den Bau von Ausrüstungen und Transportmittel und für Baumaterialien konzentrieren, aber auch in der Textilindustrie und der Lebensmittelindustrie.

Informationsverkehr

Entsprechend den Angaben von Liviu Mușat sind „verfügt die Agentur für regionale Entwicklung in diesem Moment über eine komplexe Datenbank mit Informationen über die fast 600 Ortschaften in der Region, Infor-

mationen die für potenzielle Anleger wichtig sein können.“ Er erklärt, dass „auf dem Niveau eines jeden Kreises der Region wurde eine lokale Partnerschaft erstellt, wobei auch die privaten Unternehmer zur Teilnahme eingeladen wurden. Diese Partnerschaften waren in dem Aufstellen des Planes für die regionale Entwicklung impliziert, für die Zeitspanne 2004-2006 und 2007-20013. In diesen Partnerschaften wurden einige strategische Ziel für die regionale Entwicklung festgelegt. das Sammeln der Informationen bezüglich der Wohnorte in der Region und das Erstellen einer Datenbank; das organisieren von Treffen zwischen potentiellen Investoren und den örtlichen Autoritäten; zur Verfügung stellen von Informationen, vor Allem an kleine und mittlere Unternehmer“.

Bucharest – Ilfov beschleunigt die Entwicklung riskiert aber in einen Stau zu geraten

Die Region 8, Bucharest – Ilfov registriert den größten wirtschaftlichen Wachstum auf nationalem Niveau und hat es am schnellsten geschafft, die Hindernisse der Transition zu überkommen. Die Region steht aber zur Zeit vor einigen Risiken, die unter anderen die Umwelt, die Infrastruktur und die schnelle demographische Dynamik betreffen.

Marin Ionescu

Die Hauptstadt Rumäniens, gleich anderer Hauptstätten in Mittel- und Osteuropa, hat einen viel schnelleren wirtschaftlichen Wachstum mitgemacht als der Rest des Landes, sie hat sich am schnellsten an die wirtschaftlichen und sozialen Änderungen der Transition angepasst und hat die Mehrheit der direkten fremden Investitionen angezogen. In der Gegend sind alle Industriezweige vertreten, wobei die Region Bucharest - Ilfov die höchste industrielle Konzentration im Lande aufweist; die Arbeitskraft aber hat sich in den Letzten Jahren weitgehend auf Dienstleistungen orientiert, die zur Zeit den größten Beitrag zur Wirtschaft der Region haben.

Hier ist auch der größte Wachstum in Bereichen wie Konstruktionen und Immobilien registriert, wobei auch die Bereiche des Einzelhandels, der Auslieferung und des Managements eine schnelle Entwicklung durchgehen. Das Bruttoeinkommen per Einwohner für die

Region Bucharest – Ilfov ist das Doppelte des nationalen Mittelwertes und übersteigt 65% des Mittelwertes für die Europäische Union, im Jahre 2004 war der Wert 5.616,7 Euro/Einwohner. Die Arbeitsproduktivität, als Verhältnis zwischen dem regionalen Bruttomehrwert und der Anzahl der beschäftigten Einwohner ist am höchsten in der Region Bucharest - Ilfov, mit einem Wert von 11.451 Euro/ beschäftigte Person.

Die Region befindet sich landesweit an der erster Stelle auch in anderen Bereichen, sowie der Anzahl der kleinen und mittleren Unternehmen/ Einwohnerzahl, der Entwicklung des Finanzmarktes, Telekommunikationen, kulturelle Leistungen, Forschung und Innovation, Bildung.

Die Bewohner der Region konzentrieren sich auf Bucharest (87,52%), eine Stadt die mit 90,55% zum Bruttoeinkommen der Region beiträgt.

Reale Chancen der Aufnahme der Europäischen Fonds

Der Direktor der Agentur für Regionale Entwicklung für Bucharest Ilfov, Herr Dan Nicula, ist sich sicher, dass die Region die europäischen Fonds, die ab diesem Jahre zugänglich sind, aufnehmen kann. „Die Summen die für Region Bucharest Ilfov durch den Regionalen Operationsplan für 2007 – 20013 zugeordnet werden, haben alle Chancen vollständig verwertet zu werden. Zusätzlich dazu, solange die bezeichnenden Summen für die Zeitspanne 2007 – 20013 kleiner sind als die öffentlichen

Investitionen aus dem lokalen Budget, die für diese Zeitspanne vorgesehen werden (aufgrund des konstanten Wachstums der Einkommen für die lokalen Budgets), glauben wir nicht, dass die Begrenzung der Finanzierung einen „Geldhunger“ aufbringen wird“ meint er, sich auf die Tatsache beziehend, dass der Region 8,86 % zugeordnet wurden aus der Ganzen Summe (4.436,83 Millionen Euro) die Rumänien durch den regionalen Operationsplan erhalten hatte.

Dan Nicula meldet wichtige Pläne für das Jahr 2008 an: „Wir haben vor, den Regionalen Entwicklungsplan für die Region Bucharest Ilfov (PDRBI) neu zu definieren. Für das Jahr 2008 haben wir uns vorgenommen die Organisation der Agentur neu zu definieren, um ihre Leistungen zu steigern. Als Ziel haben wir die Steigerung der Fähigkeit der Agentur, die von dem regionalen Operationsplan erhaltenen Fonds für die Region Bucharest Ilfov zu verwalten.“

Vorteile und Probleme der Region

Entsprechend des aktuellen Entwicklungsplanes für die Region Bucharest Ilfov für 2007 – 2013, sind die Hauptvorteile der Region die folgenden: Die Entwicklung des Konsummarktes – der größte in Rumänien; die Tatsache dass Bucharest als ein Entwicklungsmotor für die Region, sowie auch für die Nachbarkreise funktioniert; der breite ökonomische Fächer,



Foto: www.hotnews.ro

aufgrund der Dienstleistungen; die Dynamik des Geschäftssektors; die Entwicklung der Universitären Struktur; der große Volumen an Fremdinvestitionen.

Die Region Bucharest Ilfov hat aber auch mit vielen Hindernissen im Wege der Entwicklung zu kämpfen. Derselbe regionale Entwicklungsplan identifiziert einige davon: die geographisch ungünstige Randposition der Hauptstadt in Europa; die territorialen Ungleichgewichte bezüglich der öffentlichen Anlagen, wegen der großen Bevölkerungskonzentration; schwere Probleme bezüglich des Verkehrs und des Straßennetzwerkes, das vollkommen unangemessen ist; große Mängel in der Wasser – und Abwasserwirtschaftssysteme; große Mengen an festem Haushaltsabfall; schnelle Änderung der Demographischen Struktur; reduzierte Verfügbarkeit von Land und Raum und die Verwaltung der Länder.

ADR București Ilfov – implicată în activitatea de comunicare și popularizare a Fondurilor

Agencia pentru Dezvoltare Regională București-Ilfov, recent mutată într-un nou sediu, și-a diversificat strategia de comunicare în legătură cu oportunitățile de finanțare, în special în ceea ce privește Fondurile Structurale și de Coeziune, având în vedere că joacă rolul de Organism Intermediar în cadrul Programului Operațional Regional.

Adrian Lungu

Agencia pentru Dezvoltare Regională București-Ilfov (ADRBI) este autoritate de implementare la nivel regional pentru programul PHARE CES (Coeziune Economică și Socială). ADRBI a avut același rol pentru câteva programe de finanțare de la bugetul de stat, programe pentru care Ministerul Integrării Europene era Autoritate Contractantă. Din 1999, când și-a început activitatea, și până în prezent, ADRBI a gestionat mai multe programe destinate dezvoltării socio-economice a regiunii București-Ilfov. Lista acestor programe de finanțare derulate prin intermediul ADRBI se regăsește pe pagina de internet a ADRBI (www.adrbi.ro, secțiunea Dezvoltare Regională-Programe).

Întrebat de reporterul euROpeanului despre modalitățile de comunicare legate de fondurile europene, directorul Agenției, Dan Nicula, a spus: „Printre acțiunile de promovare a fondurilor structurale organizate anul acesta se numără, în primul rând, organizarea unor conferințe de promovare și participări active la diferite seminarii și conferințe. Un exemplu concret îl reprezintă organizarea, în luna iunie, în parteneriat cu camerele de comerț și industrie ale: României



Foto: www.hotnews.ro

(CCIR), Bucureștiului (CCIB) și Ilfovului (CCIJI) a Forumului «Investiții pentru dezvoltarea durabilă a regiunii București-Ilfov». Tot în luna iunie 2007 s-a organizat în orașul Buftea, în colaborare cu Ministerul Dezvoltării, Lucrărilor Publice și Locuințelor și cu participarea Reprezentanței Comisiei Europene la București, o conferință în cadrul caravanei de promovare a Programelor Operaționale Sectoriale pentru accesarea fondurilor structurale.

În octombrie, s-a organizat conferința de lansare a POR la nivelul regiunii București-Ilfov, în colaborare cu Ministerul Dezvoltării, Lucrărilor Publice și Locuințelor.

„În prezent, se lucrează la definitivarea Planului de Comunicare pentru POR, la nivelul regiunii București-Ilfov”, ne-a mai spus Dan Nicula, adăugând că „un exemplu pentru pu-

neria în aplicare a acestui plan îl reprezintă activitatea biroului de informare (help desk) pentru POR din cadrul ADRBI, adresată celor trei mari grupuri-țintă: potențiali aplicanți (help desk general), potențiali beneficiari (help desk tehnic) și beneficiari (help desk pentru beneficiari).“

ADRBI încearcă permanent și constant să identifice colaboratori interesați pentru a promova, în parteneriat, oportunitățile de finanțare destinate dezvoltării regiunii București-Ilfov.

În anul 2008, Agenția intenționează să redefinească Planul de Dezvoltare al Regiunii București-Ilfov. Rezultatul se dorește să devină un document de referință, util autorităților locale, în planificarea investițiilor proprii, și oamenilor de afaceri, în luarea unor decizii investiționale în regiunea București-Ilfov.

ANALIZĂ DE OPINIE

Giorgio Ficarelli:

„Moment crucial pentru dezvoltarea zonei rurale

(urmăre din pagina 1)

Programul Național de Dezvoltare Rurală va fi lansat la primăvară de Ministerul Agriculturii și va reprezenta o mare ocazie pentru micii producători de a obține finanțare de 50, 60 și până la 70% din investiție, astfel încât producătorii să dorească să își scoată pe piață produsele, să dorească să lucreze pământul sau să deschidă unități de primire a turiștilor, cum ar fi o pensiune rurală. Programul amintit are un buget de miliarde de euro și reprezintă o șansă foarte mare. Trebuie să lucrăm cu fermierii pentru a-i face conștienți atât de riscuri cât și de oportunități. Ei vor avea nevoie de ajutor în pregătirea cererilor de finanțare, dar este foarte important să lucrăm cu ei, pentru ca acest program să fie folosit și de micii producători, nu doar de cei mari. În primul rând, cred că ar fi important ca doi-trei mici fermieri să își unească forțele. Cred că aceia care vor reuși să se unească vor avea un mare avantaj. În al doilea rând ar fi problema cofinanțării. Din fericire, foarte multe bănci au început să deschidă filiale în zona rurală. În al treilea rând, este vorba despre dovedirea unei situații financiare sănătoase, pentru a fi eligibil, iar proiectul trebuie să fie foarte clar și să se încadreze în cerințe. Acestea sunt cele trei elemente esențiale. Pe de altă parte, pentru a avea succes pe piață, producătorii mici din România ar trebui să aleagă calitatea. Multe supermarketuri și hipermarketuri aduc produse alimentare din toată lumea la prețuri foarte mici, dar, de asemenea, la o calitate foarte scăzută. De aceea, cred că micii producători, dacă vor să aibă o cotă de piață, trebuie să investească în calitate, pentru că aceasta va fi din ce în ce mai apreciată. După aceea, producătorii se pot organiza pentru a vinde direct, astfel încât să ajungă la un preț rezonabil. În ultimii zece ani, în Uniunea Europeană, societatea civilă s-a organizat astfel încât să aducă producătorii să își vândă propriile produse. Deci avem pe de o parte calitate, de cealaltă parte un preț rezonabil, iar fermierii primesc mai mult pentru munca lor.

Răspunsuri la întrebări despre fonduri UE, sosite via Internet

Internetul se dovedește a fi un instrument util în tot mai multe domenii, în special acolo unde împărtășirea informațiilor și comunicarea sunt esențiale. Aplicații, consultanții și reprezentanții autorităților care au de-a face cu fondurile europene discută foarte intens despre proiecte, încadrarea lor în programe și axe, costuri și cheltuieli eligibile. Unul dintre aceste locuri de „discuție” este grupul Yahoo „proiecteUE”.

Adrian Lungu

Am selectat pentru acest număr al euROpeanului câteva întrebări care și-au găsit răspunsul în discuțiile de pe grupul „proiecteUE”.

„Cunoaște cineva condiții de finanțare (program, axă) pentru extinderea / reinnoirea parcului auto alcătuit din vehicule utilizate pentru transportul produselor finite proprii și/sau al materiilor prime (capacitate 3 - 11 tone), pentru o întreprindere mijlocie, care desfășoară activități de producție de componente metalice și mase plastice?”

Deși la prima vedere un astfel de caz s-ar fi putut califica pentru finanțare prin POS CCE, unul dintre consultanții care comunică prin intermediul grupului a atras atenția că varianta



de lucru a Ghidului solicitantului pentru respectivul Program Sectorial încadrează astfel de cheltuieli la rubrica „neligibile”. În ghid sunt menționate singurele cheltuieli eligibile: „Cheltuieli pentru achiziția, închirierea și leasingul de mijloace de transport tehnologice care sunt strict necesare (legate) pentru ciclul de producție (doar pentru codurile CAEN F – Construcții și CB – Industria extractivă – produse non-energetice)“.

Concluzia consultantului este că „nu mai sunt cheltuieli eligibile pentru toate CAEN-urile eligibile pe POS CCE”.

O altă întrebare, dintr-un domeniu complet diferit: „**Știe cineva dacă există finanțare pentru un labo-**

rator de anatomopatologie?”

Ca răspuns, unul dintre numeroșii consilieri din Ministerul Dezvoltării înscriși în grup a opinat că, pentru finanțarea unui astfel de proiect, „singura soluție sunt fondurile pentru cercetare-dezvoltare de la bugetul de stat.” În iunie, a apărut un apel pentru astfel de propuneri, acoperind o gamă extrem de largă de domenii. Consilierul recomandă verificarea la ANCIS a posibilităților existente. Un alt membru al grupului nuanțează răspunsul, arătând că există anumite condiționalități pentru ca un laborator să se califice pentru finanțare, în acest caz:

■ Dacă laboratorul este într-un spital județean, este posibil, dar solicitanții sunt autoritățile publice locale
■ Dacă laboratorul se înființează de către o microîntreprindere, iarăși

este posibil, cu condițiile de rigoare
■ Dacă laboratorul are doar caracter de cercetare este de asemenea posibilă obținerea finanțării.

O altă întrebare vine dintr-un domeniu foarte reprezentativ pentru România de astăzi: **o microîntreprindere din domeniul construcțiilor, înființată de un an, cu activitate, ar dori să facă o investiție în vederea extinderii. Cel care adresează întrebarea consideră potrivită încadrarea unui astfel de proiect în POS CCE, la axa I.**

Un alt membru al grupului recomandă însă Programul Operațional Regional, Axa prioritară 4 – Domeniul de intervenție 4.3, Sprijinirea dezvoltării microîntreprinderilor, menționând că prin acest program sunt sprijinite microîntreprinderile din domeniul construcțiilor; valoarea maximă a proiectului este de 500.000 euro, finanțarea nerambursabilă putând merge până la 60%-70%, dar nu mai mult de 200.000 de euro.

Deși despre finanțarea proiectelor turistice s-a scris și s-a vorbit extrem de mult, condițiile de eligibilitate pentru ca ideile să se transforme în proiecte câștigătoare în acest domeniu încă nu sunt clare pentru toată lumea. **O persoană care deține un teren în intravilanul municipi-**

lui Tulcea dorește să ridice o pensiune și vrea să știe dacă proiectul poate fi eligibil pentru a primi finanțare din vreun fond. „Dar dacă terenul ar fi pe teritoriul unei comune, ar putea fi eligibil?”, întreabă aceeași persoană.

Unul dintre membrii grupului proiecte UE răspunde: „Dacă terenul ar avea minimum 1.000 mp și ar fi situat în spațiul rural, persoana ar fi eligibilă fie ca persoană fizică autorizată, fie ca microîntreprindere.

Suma maximă finanțată, reprezentând un procentaj care depinde de o serie de condiții și este cuprins între 55% și 70%, este de 200.000 euro, pentru un proiect cu o valoare maximă de 600.000 euro (cost total eligibil)”. În acest caz, programul în care s-ar încadra este PNDR, măsura 3.1.3.

Pe de altă parte, dacă terenul are localizarea menționată, persoana nu poate construi o pensiune cu finanțare din instrumente structurale. Dacă facilitatea există, aceasta poate fi modernizată / extinsă, iar în acest caz persoana trebuie să facă parte dintr-un IMM care desfășoară activități turistice de minimum un an, cu rezultate pozitive (alături de alte condiții de eligibilitate), cu finanțare până la 70%, pentru o valoare totală a proiectului cuprinsă între minimum 700.000 lei și maximum 17.000.000 lei (echivalentul aproximativ a 200.000 – 5.000.000 euro). În acest caz, programul ar fi POR, DMI 5.2.

AGENDĂ

■ **10 decembrie 2007, București** – Forumul Civic și de Afaceri pentru Stimularea Absorbției Fondurilor Europene, „Aventura utilizării eficiente a Fondurilor Structurale și exigențele sporite ale implementării unui management performant”, organizat de EuroLink – Casa Europei, în parteneriat cu World Trade Center, la sala New York a World Trade Center.

■ **10 – 11 decembrie 2007, Maastricht** – Seminar pentru sprijinul Comitetelor de Monitorizare ale Programelor pe Fonduri Structurale, organizat de European Institute of Public Administration (EIPA). Elemente-cheie: asigurarea calității și eficienței Programelor Operaționale, îmbunătățirea procesului decizional de aprobare a proiectelor, îmbunătățirea evaluărilor, a monitorizării și a acțiunilor de remediere.

■ **10 – 13 decembrie 2007, Strasbourg** – Sesiune plenară a Parlamentului European. Din subiecte de pe ordinea de zi: Cotele TVA, Siguranța aviației, Recensământ, Piața vitivinicola, Buget general 2008, Calitatea aerului.

■ **13 – 14 decembrie 2007, Bruxelles** – Consiliul European de Iarnă.



Foto: hotnews.ro

■ **15 decembrie 2007** – Data-limită pentru finanțarea oferită de Uniunea Europeană, Programul Operațional Sectorial Mediu 2007-2013, Axa prioritară 4 - Implementarea Sistemelor Adecvate de Management pentru Protecția Naturii, Asigurarea unui management corespunzător al ariilor naturale protejate și, implicit, stoparea pierderii biodiversității și a resurselor naturale. Potențiali beneficiari: Administratorii și custozii ariilor naturale protejate, APM-uri, ARPM-uri, Autorități publice, ONG-uri, institute de cercetare, universități, muzee. www.mmediu.ro

■ **31 decembrie 2007** – Data-limită pentru finanțare oferită de Guvernul României, pentru un Parteneriat cu societatea civilă: Crearea unor surse complementare de consultare sau informare complexă și avizată în elaborarea proiectelor de lege; asigurarea premiselor unei adaptări dinamice și permanente, în timp real, a procesului legislativ, promovarea și exersarea mecanismelor legislative ale Camerei Deputaților. Potențiali beneficiari: persoane juridice nonprofit, care să implementeze proiecte menite să îmbunătățească procesul de elaborare, corectare și exersare a actelor normative aflate în procesul legislativ sau adoptate, cu scopul exercitării eficiente a prerogativelor, funcțiilor și sarcinilor sale. <http://www.finantare.ro/program-618-Parteneriatcu-societateacivila.html>.



Foto: Silvia, București / Spiritul întreprinzător al românilor salvează de multe ori situații aproape imposibile

În locul fotografiei de mai sus se poate afla una trimisă de tine. Surprinde o imagine sugestivă pe teme europene. Fotografii origi-

nale, revelante pentru tematica propusă, vor fi publicate în paginile ziarului **euROpeanul**, în urma evaluării echipei editoriale. Dintre

fotografiile publicate, una va fi premiata. Așteptam cât mai multe propuneri pe e-mailul redacției: europeanul@chelgate.ro.

Mituri și interpretări greșite

euROpeanul încearcă să lupte cu informațiile greșit înțelese din stufoșul domeniului al Fondurilor Europene, prin 'demitizările' pe care le publică în fiecare număr.

Mit: Autoritățile locale din comunele cu buget limitat nu își vor putea permite să întocmească proiecte mari, această operațiune putând să coste până la 10% din valoarea proiectului.

Realitate: Autoritățile locale primesc sprijin de la cele centrale pentru elaborarea de proiecte. Ministerul Dezvoltării, Lucrărilor Publice și Locuințelor, de exemplu, finanțează un program multianual de asistență tehnică pentru sprijinirea Autorităților Publice Locale, în pregătirea tehnică a proiectelor de investiții publice, din cadrul programului Regio (POR). Programul va utiliza suma totală de 110 mii lei pe doi ani pentru o listă de mai mult de 251 de proiecte din toată țara. ADR-urile au personal specializat și sunt pregătite să ofere orice informații despre fondurile europene destinate dezvoltării regionale.



Mit: Fondurile structurale sunt răspunsul pentru toate problemele antreprenorilor.

Realitate: Baniul nu pot rezolva toate aspectele unei afaceri, fie aceasta în faza de proiect sau deja demarată și, cu toate că mulți se așteaptă la asta, nici fondurile europene nu pot. Pentru o afacere de succes e nevoie, în primul rând, de o idee, e nevoie de un plan de afaceri bine gândit, de condiții de piață favorabile și abia apoi de bani. În joc mai intră aptitudinile, experiența și calificările managerului și ale echipei. Pentru a obține o finanțare europeană,

în afară de cele de mai sus, va fi nevoie de îndeplinirea unor condiții specifice.

Nu orice fel de afacere poate fi finanțată, după cum nu orice fel de companie se califică și nu orice cheltuieli sunt eligibile.

Managerul de proiect va mai avea nevoie și de cunoștințe care să-i permită întocmirea și derularea unui proiect cu fonduri europene, de un membru al echipei care să coordoneze această activitate sau de un consultant specializat.

Adrian Lungu

Publicație bilunară editată de Ministerul Dezvoltării, Lucrărilor Publice și Locuințelor

ISSN: 1842-6093

Adresa:
euROpeanul
str. Dr. Romniceanu nr. 7, sector 5, București
europeanul@chelgate.ro

Un proiect:

Redactor-șef: Ioana Morovan
Secretari generali de redacție:
Costin Ionescu, Adrian Lungu
Redactori: Dragoș Comache, Gabriela Gongoric, Ana-Maria Barbu, Camelia Moga, Adina Popescu, Anda Georgescu, Ciprian Nicolae, Adrian Vasilache,
Editori colaboratori:
Cristian Pantazi, Dan Tăpălagă

Correspondenți locali: Eugen Măruță (Târgu-Jiu), Oana Burghelă (Iasi), Gabriela Popa (Brăila), Innes Radu, Attila Biro (Cluj)
Editor foto: Dan Popescu
Fotoreporter: Dan Popescu, Petrică Pavel
Management proiect:
Manuela Preoteasa, Alexandru Lăzescu
Coordonator proiect MDLPL: Iulia Munteanu
Colaboratori din partea MDLPL:
Raluca Stroie, Roxana Savin, Ionuț Sandu

Coordonator proiect: Mirela Meită
Secretariat proiect: Diana Moroiuan
DTP: Dan-Petru Petrici
Corector: Carmen Lungu
Tipar: Marinex Print
Partener de conținut: (www.hotnews.ro)

Notă: opiniile exprimate în „euROpeanul” aparțin echipei redacționale și nu exprimă, în mod necesar, poziția oficială a Ministerului Dezvoltării, Lucrărilor Publice și Locuințelor.

Ministerul Dezvoltării, Lucrărilor Publice și Locuințelor mulțumește pentru sprijinul acordat în distribuirea ziarului **euROpeanul** următorilor parteneri: CFR Călători, METROREX, Aeroportul Internațional „Henri Coandă”, TAROM, camerele județene de comerț, consiliile județene, prefecturile, ADR-uri, centrele „EUROPA”

TEST

Cât de multe știi despre fondurile structurale și de coeziune

1. Agenția pentru Dezvoltare Regională București-Ilfov îndeplinește rolul de:

- Organism Intermediar în cadrul Programului Operațional Regional.
- Autoritate de Management pentru Programul Operațional Sectorial Dezvoltarea Resurselor Umane.
- Unitate de implementare SAPARD.

2. ADR Sud-Muntenia are sediul central la:

- Pitești.
- Călărași.
- Slobozia.

3. Repartizarea pe regiuni a Fondurilor Structurale se face în funcție de:

- Dezvoltarea culturală a zonei
- Dezvoltarea economică a zonei (cu cât mai dezvoltată, cu atât mai puțini bani)
- Dezvoltarea economică a zonei (cu cât mai dezvoltată, cu atât mai mulți bani)

4. Construcția, reabilitarea și modernizarea de drumuri județene și străzi orașenești poate fi finanțată prin:

- Axa prioritară 2 a Regio (POR).
- Programul PHARE.
- Programul Operațional Asistență Tehnică.

5. Programele de cooperare teritorială europeană ale României sunt în număr de:

- 3
- 26
- 11.

Răspunsuri:
1-a, 2-b, 3-b, 4-a, 5-c.