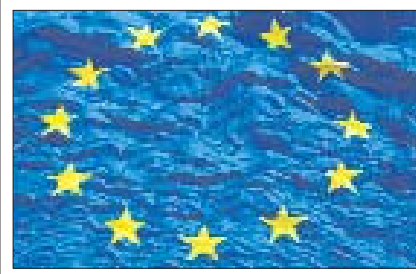


## Alo, Europa!

Dacă ai întrebări legate de accesarea fondurilor structurale, sună-ne la telefon 021-410.21.10 sau trimite-ne un e-mail la europeanul@chelgate.com și vei primi răspuns în paginile ziarului.



## Dicționar de „bruxelleză“



În cazul în care nu ești lămurit în privința tuturor termenilor birocrăției europene, **euROpeanul** te ajută să-i deslușești în pagina 9.

**Anul 3**  
**Ediție specială**  
**pentru regiunile**  
**Sud-Est și Nord-Est**  
**12 pagini**  
**Tiraj: 50.000**  
**de exemplare**

# Fondurile europene pe înțelesul tău euROpeanul

Publicație bilunară  
editată de  
MINISTERUL DEZVOLTĂRII,  
LUCRĂRIILOR PUBLICE ȘI LOCUIŢELOR  
Se distribuie gratuit

### AGENDĂ

■ **Primul an pentru Regio – Programul Operațional Regional.** Ministerul Dezvoltării, Lucrărilor Publice și Locuințelor, în calitate de Autoritate de Management pentru REGIO – Programul Operațional Regional, a prezentat marți, 30 septembrie 2008, în cadrul unei conferințe naționale, primul raport anual de implementare a programului. Programul Operațional Regional a fost lansat în data de 12 iulie 2007, tot în acest an finalizându-se și documentele aferente implementării proiectelor. La sfârșitul anului 2007 erau lansate cererile de proiecte pentru domeniile de intervenție privind infrastructura de transport (lansare 10 septembrie 2007), investițiile în echipamente pentru situații de urgență (lansare 31 octombrie 2007) și Axa 6 de asistență tehnică (august 2007). În ceea ce privește stadiul depunerii, evaluării, selecției și contractării cererilor de finanțare în cadrul POR, la această dată sunt depuse în cadrul domeniilor majore de intervenție 1112 proiecte, din care se află în diverse etape ale procesului de evaluare și contractare: 733 proiecte în valoare totală de 2,081 miliarde euro din care 1,593 miliarde euro valoarea solicitată. Au fost semnate 20 contracte de finanțare în valoare totală de 175,58 milioane euro. Până în prezent, Autoritatea de Management a autorizat plăți în valoare de 2,19 milioane euro.

■ **România va avea 13 poli de dezvoltare urbană.** Guvernul a adoptat la 18 septembrie 2008 Hotărârea privind modificarea și completarea HG nr. 998/2008 pentru desemnarea poliilor naționali de creștere prin care celor șapte poli naționali de creștere (municipiile Brașov, Cluj-Napoca, Constanța, Craiova, Iași, Ploiești și Timișoara) li se adaugă 13 poli de dezvoltare urbană: Arad, Baia-Mare, Bacău, Brăila, Galați, Deva, Oradea, Pitești, Râmnicu-Vâlcea, Satu Mare, Sibiu, Suceava, Târgu-Mureș. Poliile de dezvoltare urbană vor avea rolul de liant între poliile de creștere (municipiile Brașov, Cluj-Napoca, Constanța, Craiova, Iași, Ploiești și Timișoara) și celelalte orașe mici și mijlocii ale sistemului urban, pentru a atenua și preveni tendințele de dezechilibrare a dezvoltării în cadrul regiunii din care fac parte. De asemenea, vor contribui la reducerea nivelului de concentrare a populației și a forței de muncă din marile centre urbane și la crearea unei structuri spațiale care să impulsioneze dezvoltarea economică echilibrată teritorial. Poliile naționali de creștere au posibilitatea ca prin Programul Operațional Regional 2007-2013, pe baza unor proiecte viabile, să atragă aprox. 50% din fondurile alocate fiecărei regiuni prin Axa 1 – „Sprijinirea dezvoltării durabile a orașelor – poli urbani de creștere”. Poliile de dezvoltare urbană vor putea atrage aprox. 20%, în timp ce toate celelalte orașe vor putea accesa restul de aprox. 30%, dacă propun un program integrat care să vizeze mai mult de 10.000 locuitori.



Foto: Iulia Munteanu

**Această ediție a publicației „euROpeanul” este dedicată, în primul rând, cititorilor din Regiunile de Dezvoltare Nord-Est și Sud-Est. Intervenițiile care urmează aparțin unor eurodeputați care cunosc foarte bine zona-țintă. Întrebările sunt aceleași pentru ambii politicieni. Prin ele, dorim să aflăm, cât mai în amănunt, care este**

**posibilitatea de reprezentare la Bruxelles a intereselor regionale – baza unor politici extrem de importante pentru instituțiile comunitare.**

Angela Avram

euROpeanul: Are România la Bruxelles, la 20 de luni după aderare, o imagine specială?

Ramona Mănescu: Partenerii noștri europeni ne cunosc acum mai bine, iar simplul fapt că ne putem impune punctul de vedere la „masa deciziei” implică un anumit respect. Experiența personală de la Bruxelles și Strasbourg mi-a confirmat că în Parlamentul European contează enorm calitatea individuală a fiecărui europarlamentar.

(continuare în pagina 3)



Foto: Florin Popa

## Resursele umane, cheia dezvoltării regionale?

Ani de zile s-a tot vorbit despre „miracolul irlandez” ca despre cel mai bun exemplu de investiție în educație, învățământ, cercetare, ca înțeleaptă decizie strategică pentru buna utilizare a fondurilor structurale. Este și multă legendă în aceste afirmații. Irlanda a avut multe alte măsuri de politică economică fără legătură directă cu politicile comunitare. Rămâne, totuși, ceva universal valabil: nu se poate concepe în ziua de azi o strategie de dezvoltare fără o solidă componentă de

îmbunătățire a calității profesionale a forței de muncă. Nu ezitam defel ca, într-o ediție regională, să aruncăm în dezbatere acest subiect. Zonele cărora le dedicăm acest număr sunt, statistic vorbind, printre cele mai dezavantajate din întreaga Uniune Europeană. Cât de importante ar fi, aici, politicile de dezvoltare a resurselor umane? Înainte sau după eforturile legate de infrastructură? Poate simultan. Întrebări grele, fără răspunsuri rapide.

Mihaela Enache

Este știut faptul că performanțele economiei și capacitatea de a face față presiunilor de pe piața europeană sunt condiționate, în mod direct, de calitatea resurselor umane. Nivelul mobilității, al flexibilității forței de muncă sunt esențiale și influențează procesul socio-economic în ansamblul său. Între cele opt regiuni, zona de Nord-Est și cea de Sud-Est se plasează pe ultimele locuri ca nivel de dezvoltare, iar această situație se află în strânsă legătură și cu nivelul capitalului uman. (continuare în pagina 2)

## Așii Regiunii Sud-Est

Orice regiune, atunci când își stabilește planul de dezvoltare, ia în calcul oportunitățile. Cu o suprafață de 35.762 km2, Regiunea Sud-Est este a doua ca mărime din țară, după regiunea vecină, Nord-Est. Majoritatea populației este concentrată cu precădere în mediul urban.

pagina 4

## Descrierea regiunii Nord-Est

Regiunea Nord-Est cuprinde județele Bacău, Botoșani, Iași, Neamț, Suceava și Vaslui. Este cea mai întinsă regiune de dezvoltare a României, având o suprafață de 36.850 kmp, ceea ce reprezintă 15,5% din suprafața totală a țării. De asemenea, Regiunea Nord-Est are cea mai numeroasă populație dintre cele opt regiuni, respectiv 16,9% din totalul național.



Foto: Alin Dobrin

pagina 5

## Cât ne costă kilowattul verde

Vântul. Apa, în trei ipostaze. Resturile lemnoase sau doar lemnul tăiat special pentru foc. Uleiul extras din plante. Sau alcoolul extras din sfecla de zahăr sau trestie. În curând, resturile de paie de pe miriște, adică biomasa. Și nu în ultimul rând, soarele. Da, toate acestea sunt surse de energie regenerabilă. Dar cât ne costă kilowattul verde?

pagina 8

## Credibilitatea unui proiect în evaluare

La nivel de erori frecvente, dincolo de etapa administrativă, capacitatea, relevanța și bugetul sunt criteriile cele mai sensibile care generează cele mai multe dintre argumentele de respingere ale unor proiecte. De ce se întâmplă asta, ce urmărește un evaluator la aceste criterii?



pagina 10



Cristian Ghinea

## Și dacă poporul e de vină pentru lipsa de informare?

Comunicarea informațiilor despre UE devine o adevărată industrie. Biroul comisarului pentru Comunicare are fel de fel de idei specifice unei birocrății fără obiect clar de lucru: îl inventează. Între altele, comisia a finanțat asocierea a 16 posturi de radio într-un consorțiu care va produce programe „din perspectivă europeană”, orice o fi însemnând acest lucru. Cu puțin timp în urmă, Parlamentul European și-a creat un post de televiziune online, pentru a-și reflecta mai bine lucrările.

Sunt idei frumoase, plecate dintr-un principiu nobil și oarecum în tradiția iluminismului: oamenii au nevoie de educație, de informații, pentru a răspunde bine ideilor generoase. Cum spuneam la început, pe această idee se bazează acum o întreagă industrie care își propune să informeze popoarele despre UE. Astfel, se zice, deficitul democratic de care suferă uniunea se va atenua. Odată informații despre beneficiile aduse de UE, europenii vor deveni mai blânzi, mai optimiști și mai favorabili procesului de integrare europeană. Corect? Nu prea. Toată această industrie se bazează pe câteva prezumții discutabile.

Prima este aceea că informația aduce automat simpatie. Cum bine observa un cărcotaș, UE vrea să informeze popoarele, dar în nici un moment nu se pune problema că oamenii, odată informați, vor rămâne la fel de sceptici sau la fel de indiferenți. S-ar zice că un european informat devine automat un european mai bun, ceea ce nu s-a dovedit în practică. Simpatia pentru UE fluctuează, mai degrabă, în funcție de situația economică. Cu alte cuvinte, atunci când o duc bine, oamenii tind să simpatizeze UE, în ideea că o parte din bunăstare i se datorează. Când apare recesiunea, scade și simpatia pentru UE, pe o logică inversă: măcar o parte din eșec i se „datorează”. Acest algoritm e valabil acum pentru Vestul Europei. În Est, oamenii rămân încă mai euroentuziaști, având așteptări pozitive de la UE. Însă, s-ar putea ca și aici trendul să se schimbe curând.

A doua prezumție greșită este aceea că distanța relativă dintre cetățenii UE și instituțiile de la Bruxelles este produsă de lipsa de informații. Iar dacă informațiile vor fi luate și turnate în capul europenilor, atunci distanța se reduce. Ei bine, din păcate, informațiile nu pot fi turnate cu găleata. Oricâte festivaluri, posturi de radio și TV, concursuri pentru internauți am face, ele vor fi receptate tot doar de către un public deja interesat. Cei indiferenți vor rămâne indiferenți.

În fine, ultima prezumție discutabilă este aceea că instituțiile UE nu comunică bine informațiile. Mă bucur să spun că eu sunt mulțumit de cum comunică UE. I-aș întreba pe cei nedumeriți de acest enunț: când ați căutat ultima dată o informație despre UE și nu ați găsit-o? Exact. Dacă ești interesat de astfel de informații, ele se găsesc. Site-urile instituțiilor europene sunt unele dintre cele mai bune de acest fel. Standardele de transparență ale UE sunt printre cele mai ridicate din domeniul public în lume. Revin la problema de mai sus: dacă informația nu ajunge la public, poate că publicul este de vină. Știu, nu este corect politic să dai vina pe popor, dar dacă o să ne văcărim permanent de lipsa de informații nu vom face decât să creăm industrii de pompă informații în van. Riscăm și să plictisim oamenii.

Trebuie să precizez că mă refer aici la informații generaliste și la campaniile de informare care vizează publicul general, cu scopul vag de a-i informa despre UE. În cazul în care UE se adresează unui public specific cu un scop clar, de pildă, fermierilor care ar trebui să acceseze banii pentru agricultură, acolo e altă poveste. Și ceva-mi spune că și reacția e diferită. Acolo unde oamenii au ceva de câștigat, sunt interesați, vin ei spre instituții, trag de funcționari să afle informații. Acolo trebuie să se lucreze la informare. Este logic, eficient și putem avea un impact măsurabil.

Cristian Ghinea este titularul unei rubrici permanente în revista „Dilema Veche”



## Resursele umane: cheia dezvoltării regionale?

(urmăre din pagina 1)

Regiunea de Nord-Est este cunoscută ca una cu cea mai ridicată rată a sărăciei (40% în anul 2001). Populația este concentrată în mediul rural și este ocupată în principal cu agricultura, ramură care rămâne, însă, cu un nivel de productivitate destul de scăzut. Principalele atuuuri sunt drumul european E85, cele trei centre universitare, dar și oferta turistică diversificată. Regiunea a fost cel mai important beneficiar al măsurilor similare în anul 2004. Problema de calajului față de celelalte regiuni se menține însă.

În anii trecuți, sărăcia extremă din județele Moldovei, prezentă mai ales în mediul rural, a generat o migrație a forței de muncă în străinătate. Pe de altă parte, prăbușirea unor ramuri industriale neproductive de la orașe a determinat o creștere a ratei șomajului. A devenit evident faptul că, deopotrivă, în spațiul rural, dar și la orașe, este nevoie de un set de politici concrete de reconversie profesională. În acest caz, Programul Operațional Sectorial pentru Dezvoltarea Resurselor Umane (POS DRU) are ca obiective o serie de măsuri care vizează reglementarea pieței muncii – modernizarea sistemelor de educație și formare profesională, creșterea accesului de ocupare și întărirea incluziunii sociale pentru grupurile vulnerabile. De asemenea, dezvoltarea spiritului antreprenorial, colaborarea între uni-

versități și întreprinderi, pot fi considerate măsuri ale căror consecințe se vor urmări pe termen lung. O soluție viabilă a fost considerată reorientarea profesională, din zona agricolă rurală către cea a serviciilor, turismului, dar și asistența acordată celor care doresc să-și deschidă o afacere.

În aprilie 2008, Autoritatea de Management a POS-DRU, împreună cu Organismul Intermediar Regional Nord-Est, a lansat cererile de propuneri de proiecte care pot fi finanțate prin POS DRU. Pentru această regiune, alocarea financiară pentru cele trei linii de finanțare – pe domeniile de intervenție „Promovarea culturii antreprenoriale”, „Formare și sprijin pentru întreprinderi și angajați pentru promovarea adaptabilității” și „Dezvoltarea și implementarea măsurilor active de ocupare” – este de 14.055.100 euro.

Deși cu o rată a sărăciei mai scăzută decât regiunea Nord-Est, cea de Sud-Est se situează pe o poziție similară. Specificul regiunii este dat de o serie de disparități intraregionale. Astfel, Galați și Constanța sunt caracterizate de o rată mai mare a populației ocupate în industrie, Buzău și Brăila cu procente mai mari de populație ocupate în agricultură, Constanța, Galați și Tulcea sunt orientate către construcție și servicii. Creșterea masivă a șomajului, în anii trecuți, a fost generată de restructurările industriale, dar și de incapacitatea valorificării economice a unor atuuuri regionale – prezența porturilor din Constanța și a celor

dunărene, precum și potențialul turistic (litoralul Mării Negre, Delta Dunării, zona montană și stațiunile balneare). Ca și în cazul Moldovei, populația din regiunea Sud-Est are ca principală ocupație agricultura, dar tehnologiile depășite fac necompetitiv pe plan european acest sector. Potențialul economic scăzut al fermelor mici și managementul ineficient al acestora au determinat, de asemenea, subdezvoltarea sectorului de procesare a produselor agricole.



Soluția pentru redresarea economică printr-o mai eficientă gestionare a potențialului uman este dată de o reorientare profesională a oamenilor către zona de servicii – industrie, turism. Regiunea a beneficiat, în perioada 2006 - 2009, de finanțări prin Programul PHARE și au vizat măsuri active de ocupare, promovarea învățării continue, calificarea și recalificarea forței de muncă. În perioada următoare, Organismul In-

termediar Regional POS DRU Regiunea Sud-Est va implementa, la nivelul acestei regiuni, trei axe prioritare, respectiv, creșterea adaptabilității lucrătorilor și a întreprinderilor, promovarea măsurilor active de ocupare și promovarea incluziunii sociale.

În mod evident, interesul pentru problematica resurselor umane este din ce în ce mai mare, în condițiile în care derularea procesului de integrare presupune schimbări majore în zona economică. Nevoia adaptă-

rii la cerințele pieței europene solicită măsuri urgente în domeniul social. Proiectele care se vor derula prin POS DRU vizează tocmai acest tip de adaptare, fie prin măsuri pe termen scurt, pentru reconversia profesională, fie pe termen lung, prin modernizarea sistemului de învățământ, astfel încât generațiile viitoare să fie capabile să-și planifice cariera în acord cu cerințele viitoare ale pieței forței de muncă.

### DIN BRUXELLES ȘI BUCUREȘTI

#### Sărbătoare și la București de Ziua regiunilor

La începutul lui octombrie 2008 va avea loc la Bruxelles ediția a 6-a a evenimentului **OPEN DAYS – Săptămâna Europeană a Regiunilor** și Orașelor, organizat de Comitetul Regiunilor și de DG pentru Politica Regională din cadrul Comisiei Europene și sprijinit de Președinția Franceză a UE și de Parlamentul European.

Pe întreg teritoriul Uniunii Europene vor avea loc numeroase seminarii ce se vor axa pe experiențe de primă mână în implementarea celor 345 de programe de coeziune aferente 2007 – 2013. Nu mai puțin de 216 regiuni și orașe din 32 de state au semnat ca parteneri pentru cea de-a 6-a ediție a OPEN DAYS. Astfel, pe lângă toate aceste evenimente ce se vor desfășura în Bruxelles, 32 de state vor găzdui 235 de evenimente locale OPEN DAYS, pe toată durata lunii octombrie, sub deviza „Europa în regiunea mea”.

În România se vor desfășura nouă astfel de evenimente europene sub sigla Open Days, la Slănic-Moldova (CJ Bacău), Reșița (CJ Caraș-Severin), Târgu Jiu (CJ Gorj), Baia Mare (CJ Maramureș), Oradea (Zona Metropolitană Oradea), Tulcea (CJ Tulcea – 3 evenimente), Focșani (CJ Vrancea).

Ministerul Dezvoltării, Lucrărilor Publice și Locuințelor (MDLPL) organizează un eveniment similar la București, din dorința de a populariza conceptul de dezvoltare regională, de a promova potențialul de dezvoltare a celor opt regiuni din România și de a crește gradul de conștientizare a publicului cu privire la politica regională și de coeziune europeană și la problemele dezvoltării regionale durabile.

Sunteți așteptați, așadar, la București luni, 13 octombrie, în Piața Enescu, între orele 12.00-18.00, la „Open Days – Ziua regiunilor”, unde reprezentanții Agențiilor pentru Dezvoltare Regională vă vor prezenta avantajele competitive ale



fiecărei regiuni, oportunitățile de investiții și proiectele importante derulate sau aflate în desfășurare. Veți putea admira arta meșteșugarilor din fiecare regiune și o expoziție de lucrări de pictură ale copiilor din școlile de artă pe tema „Regiunea mea”. Dezbateră „Idei și acțiuni pentru dezvoltarea regiunilor” va aborda o tematică generoasă: dezvoltarea durabilă a regiunilor, răspunsurile regionale la schimbările climatice, surse de energie alternativă, coeziunea socială, dezvoltarea sectorului privat, cooperarea teritorială și Carta Verde a Coeziunii Teritoriale, care va fi prezentată la începutul acestei luni de Comisia Europeană. Ministerul Dezvoltării, Lucrărilor Publice și Locuințelor va prezenta programele cu finanțare europeană și guvernamentală pe care le gestionează, inclusiv programele PHARE cu componentă de mediu, iar la standul „Colțul verde” veți găsi informații, exemple de proiecte și publicații pe problematica mediului, a schimbărilor climatice și a energiei regenerabile. „Cafeneaua investitorilor” îi așteaptă pe invitații interesați de programe și proiecte regionale, care vor putea sta de vorbă în toată tihna, la o cafea și o brișcă, cu reprezentanții Agențiilor pentru Dezvoltare Regională, ai MDLPL, ai altor instituții participante la eveniment. (Veronica CORMOȘ)

# Parlamentari europeni, români, moldoveni

(urmăre din pagina 1)

Dacă ești deschis, știi să comunici și ești gata să negociezi fără a lua poziția diferită a celui alt ca pe un afront personal, totul e posibil. Vreau să-i menționez și pe sutele de funcționari români care lucrează în celelalte instituții europene, care prin seriozitatea muncii lor schimbă percepțiile greșite avute despre România. La toate acestea aș mai adăuga și aprecierile, atât oficiale, cât și neoficiale, cu privire la progresul economic remarcabil înregistrat de România într-o perioadă foarte scurtă de timp, capitol la care celelalte state membre se află, dacă nu în regres, cel puțin în stagnare. În concluzie, suntem pe drumul bun.

**Adriana Țicău:** Avem acum la Bruxelles o echipă de parlamentari europeni bine integrată, implicată, competentă și care tratează problemele europene cu seriozitate. Mulți dintre noi au obținut poziții cheie în interiorul comisiilor parlamentare și au redactat numeroase rapoarte și opinii, ceea ce arată că ne bucurăm de șanse egale și de aprecierea colegilor din celelalte state membre. Eu, de exemplu, dețin funcția de vicepreședinte al Comisiei de Transport și Turism din partea grupului socialist din care fac parte. E adevărat că imaginea unei țări nu se construiește în câteva luni, avem de luptat cu clișee negative, uneori chiar și cu campanii de imagine negativă la adresa României. Eu, însă, sunt convinsă că, dacă fiecare dintre noi dă maximum posibil la locul său de muncă, zi de zi, vom ajunge, cu siguranță, ca și ceilalți să aprecieze România și pe români la reala lor valoare.

**euROpeanul:** Simțiți în Bruxelles prezența regiunilor din România?

**Ramona Mănescu:** Prea puțin față de cât ar trebui. Știu că fiecare județ are câte un reprezentant la Bruxelles, iar unele dintre județe chiar reprezentanțe în sine. Însă, pe ansamblu, regiunile românești nu profită la maxim de oportunitățile din capitala europeană. Bruxelles-ul este polul informațional pentru o serie de programe, dar și pentru găsierea de parteneri. Și de aceea cred că regiunile trebuie să-și intensifice activitatea de lobby în zonă.

**Adriana Țicău:** Regiunile și-au trimis reprezentanții în Comitetul Regiunilor care are sediul la Bruxelles. În perioada 6-10 octombrie, la Bruxelles e săptămâna porților deschise, săptămâna regiunilor și a orașelor, iar eu voi primi atunci o delegație a Consiliului Județean Tulcea, voi participa la un seminar despre politici maritime europene și voi avea un grup de vizitatori din Județul Galați. În perioada 30 septembrie – 2 octombrie, la propunerea mea, Comisia de Transport și Turism a Parlamentului European va trimite o delegație în România pentru a cunoaște potențialul Dunării pentru transportul și economia europeană și a Deltei Dunării, ca destinație turistică de excelență. Este vorba de parlamentari europeni ce fac parte din toate grupurile politice, iar ca țări, provin din Italia, Olanda, Marea Britanie,



Ramona Mănescu

Spania. Pe 2 octombrie, programul delegației include un seminar intitulat „Transport și turism – componente ale dezvoltării regionale” la care vor participa reprezentanți ai tuturor consiliilor județene din Regiunea Sud-Est.

**euROpeanul:** Proveniți din Regiunea de Dezvoltare Sud-Est și presupun că, deși locul dumneavoastră de muncă este la Bruxelles, sunteți la curent cu problemele acestei regiuni. Care sunt acestea?

**Ramona Mănescu:** În parte, problemele din Județul Constanța se regăsesc la nivelul întregii țări. Dar în zona respectivă cred că se simte acut nevoia de investiții masive în infrastructura de transport, atât rutieră, cât și feroviară și navală.

**Adriana Țicău:** Orașul Galați depinde de industria siderurgică și construcția de nave. În ceea ce privește Regiunea Sud-Est, ca multe foste zone mono-industrializate, are încă o rată crescută a șomajului. Deși cele șase județe din regiune dețin o mare suprafață agricolă, cu renumite zone viticole, acestea necesită investiții semnificative. Seceta afectează grav, pe timpul verii, agricultura din aceste județe, fapt pentru care dezvoltarea unui sistem de irigații devine tot mai necesară. De asemenea, în ultimii ani, mai multe valuri de inundații au afectat grav viața a mii de familii din această regiune și consider că fondurile europene vor contribui la realizarea unor importante lucrări de amenajări hidrografice.

**euROpeanul:** Care sunt avantajele acestei zone, comparativ cu alte regiuni?

**Ramona Mănescu:** Avantajul major îl reprezintă fluxul navigabil al Dunării și poziția strategică a portului Constanța la Marea Neagră, ca port de intrare pentru Europa de SE. Sunt convinsă că autoritățile locale și județene sunt conștiente de aceste atuuiri, dar trebuie să facă pași importanți pentru a le eficientiza la maxim. Nu pot să nu fac o comparație între Rotterdam și Constanța: ambele au porturi cu terminale și facilități pentru cursele lungi și ambele beneficiază de legături fluviale importante (Rinul, respectiv Dunărea). În schimb, la Rotterdam există un trafic de aproape 7 ori mai mare (10 milioane TEU/an și doar 1,5 milioane TEU/an în Constanța). Dacă mai adaug că porturile sunt esențiale pentru manevrarea a 90% din comerțul internațional al Europei, cred că avem un potențial uriaș, dar care trebuie și valorificat.

**Adriana Țicău:** După aderarea României și a Bulgariei, Uniunea Europeană a dobândit vecinătatea cu Marea Neagră, iar Dunărea a devenit, aproape în totalitate, cale navigabilă interioară. Fluviul străbate județele Galați, Tulcea, Brăila și Constanța, iar imensul său potențial este încă insuficient exploatat. Dezvoltarea transportului și a turismului în regiunea Dunării și la Marea Neagră va permite dezvoltarea întregii regiuni din sudul României. Delta Dunării trebuie să devină o destinație europeană de excelență, prin promovarea unui turism de calitate, în deplină armonie și cu protejarea mediului înconjurător. Turismul, viticultura și silvicultura din județele Vrancea și Buzău, dar și activitatea industrială, fac ca aceste două județe să fie două dintre cele mai puternice ale României. Combinatul siderurgic de la Galați, șantierul naval din orașele port la Dunăre sau la Marea Neagră, industria, dar mai ales universitățile din cele șase județe ale regiunii, fac ca Regiunea Sud-Est a României să fie o regiune ce aduce o mare valoare Uniunii Europene.

**euROpeanul:** Care sunt oportunitățile de care ar trebui să profite această regiune?



Adriana Țicău

**Ramona Mănescu:** Cel mai la îndemână ar fi dezvoltarea integrată a portului Constanța, asta însemnând o dezvoltare armonioasă și în raport cu nevoile orașului. Apoi dezvoltarea transportului multimodal pe Dunăre, care va însemna dezvoltarea în lanț a orașelor riverane. Oportunități există și în cadrul euroregiunii Mării Negre și al programelor de cooperare transfrontaliere.

**Adriana Țicău:** Regiunea Mării Negre este o regiune de importanță geostrategică deosebită pentru Uniunea Europeană, prin proximitatea față de Marea Caspică, zonă extrem de bogată în hidrocarburi, ce poate asigura diversificarea surselor de aprovizionare cu energie ale Uniunii Europene. Regiunea de Sud-Est este regiunea în care România se învecinează cu Ucraina, cu Republica Moldova, cu Bulgaria și cu Marea Neagră. De aceea, Politica de vecinătate a Uniunii și Instrumentul pentru cooperare și vecinătate pot fi utilizate pentru a sprijini dezvoltarea acestei regiuni.

**euROpeanul:** Ce credeți că lipsește ca derularea proiectelor cu finanțare europeană să fie mai eficientă?

**Ramona Mănescu:** În primul rând, un lobby mai puternic la nivel european. Autoritățile locale și regionale au poarta deschisă și la PE, mai ales că avem ne-

voie de expertiza lor tehnică atunci când luăm decizii politice. Apoi, ar trebui acordată o mai mare atenție parteneriatului public-privat, dar și pregătirii resursei umane. Trebuie investiți bani pentru a avea experți la nivel local pe proiectele cu finanțare europeană.

**Adriana Țicău:** România trebuie să pornească de la prioritățile comunelor, orașelor și a regiunilor. Trebuie definită o listă de proiecte prioritare la a căror dezvoltare să contribuie toate regiunile implicate. Cu siguranță, este nevoie de o mai bună informare a cetățenilor și mediului de afaceri interesat să aplice pentru a obține finanțare europeană. În același timp, este necesară o alocare a resurselor în timp util de către Guvernul României sau autoritățile locale, pentru cotele de finanțare ce le revin și de acordare de asistență aplicanților, în cazul în care aceștia au nevoie. Aș dori să insist pe necesitatea de a ne stabili obiective precise și de a munci cu seriozitate, zi de zi, pentru a le îndeplini. Absorbția fondurilor europene presupune respectarea unor reguli precise și, în mod implicit, o minuțioasă pregătire și mai ales planificare, care necesită timp și resurse.

**euROpeanul:** Să presupunem că mare parte din cetățenii care locuiesc în această zonă v-au votat. Îți puteți sprijini prin activitatea dumneavoastră în Parlamentul European?

**Ramona Mănescu:** Răspunsul este categoric „Da” și vă dau și exemple. În Raportul privind Politica Portuară Europeană, adoptat recent de PE, am depus patru amendamente care vizau direct promovarea dezvoltării portuare și a transportului maritim la Marea Neagră. Concret, este vorba de promovarea portului Constanța și a regiunii Mării Negre în contextul politicii de coeziune europeană, ca și a programelor de cooperare ale politicii UE de vecinătate și extindere. Am subliniat utilitatea conectării zonelor portuare cu rețelele transeuropene de transport. Mai vreau să amintesc și un eveniment major pe care îl voi organiza la sediul PE din Bruxelles, la începutul lunii decembrie. Este vorba de o audiție publică și o expoziție de fotografii având ca subiect central Delta Dunării, ca patrimoniu unic european.

**Adriana Țicău:** Pentru tot ceea ce dezbatem în Parlamentul European eu țin cont mai ales de situația din România. Astfel nu caut scuze pentru a nu respecta anumite obligații, ci solicit sprijinul necesar pentru a crește gradul de integrare și de convergență cu alte regiuni europene. Avem datoria să fim extrem de serioși, extrem de angajați și, mai ales, avem datoria să reușim: ca persoane, ca orașe, ca regiuni și, mai ales, ca țară.

## Portret de europarlamentar: Ramona-Nicole Mănescu

- S-a născut la 6 decembrie 1972 la Constanța. Este căsătorită și are doi copii
- Europarlamentar afiliat la grupul ALDE
- Membru în Comisia pentru Cultură și Educație (CULT) și în Comisia pentru Dezvoltare Regională (REGI) ale PE
- A inițiat Declarația Scrisă privind acordarea unei mai mari atenții atribuirii de competențe tinerilor în politicile UE. Declarația a fost semnată de 433 de eurodeputați și a fost insușită de PE.
- A insistat și a obținut implicarea Parlamentului European drept coorganizator al Săptămânii Europene a Tineretului, care se va desfășura la Bruxelles între 3 și 9 noiembrie a.c.



## Portret de europarlamentar: Silvia-Adriana Țicău

- S-a născut la 14 noiembrie 1970 la Galați
- Europarlamentar afiliat la Grupul Socialist din Parlamentul European
- Vicepreședinte al Comisiei pentru transport și turism
- Membră în Comisia temporară pentru schimbările climatice
- Membru în Delegația pentru relațiile cu India
- Membru supleant în Comisia pentru industrie, cercetare și energie
- Membru supleant în Delegația pentru relațiile cu MERCOSUR
- În perioada mai 2006 – decembrie 2006 a fost observator în Parlamentul European
- În perioada 2004 – 2006 – membră a Senatului României
- În perioada iulie 2004 – decembrie 2004 – ministrul Comunicațiilor și Tehnologiei Informațiilor.



## Date de contact

Adresa: Agenția pentru Dezvoltare Regională Sud-Est  
Str. P-ța Independenței nr. 1, et. 5, Brăila, cod 810210  
Telefon: 0339/401018; 0339/401019; 0339/401020  
Fax: 0339/401017  
E-mail: adrse@adrse.ro  
Website: www.adrse.ro  
Director general – Luminița Mihailov; email: luminita.mihailov@adrse.ro  
Departament Management POR – director Jenica Crăciun, email: jeni.craciun@adrse.ro  
Departament Management Proiecte Phare/Guvernul României – director Florica Neagu email: flori.neagu@adrse.ro  
Birou Informare Publicitate specialist relații publice Carmen Smochină email: carmen.smochina@adrse.ro  
specialist relații publice Dragoș Vasile email: dragos.vasile@adrse.ro

### Birouri locale

Galați: Str. Domnească nr. 56, bloc Cristal, etaj 1  
Tel.: 0336/401.253, Fax: 0336/401.254  
Tulcea: Str. Corneliu Gavriloș nr. 152  
Tel.: 0340/401.007, Fax: 0340/401.007  
Buzău: B-dul. Nicolae Bălcescu nr. 48  
Tel.: 0338/401.136, Fax: 0338/401.137  
Vrancea: Str. Dimitrie Cantemir nr. 1  
Tel.: 0237/617.692, Fax: 0237/617.692  
Constanța: Str. Mircea cel Bătrân nr. 106  
Tel.: 0341/416.638, Fax: 0341/427.878



Foto: Alin Dobrin

## Probleme diferite, soluții diferite

Ana Maria Sandu

Nu mai este niciun secret pentru nimeni faptul că fondurile structurale se adresează atât autorităților publice, cât și firmelor particulare. Drumul de la dorința de a folosi banii europeni și până la obținerea efectivă a acestora este însă greu, lung și, nu de puține ori, presărat cu obstacole. Despre problemele pe care le întâmpină potențialii beneficiari ne vorbește Luminița Mihailov (foto), directorul Agenției pentru Dezvoltare Regională Sud-Est. O agenție care se mândrește, deja, cu un prim proiect contractat, dar și cu multe altele pe lista de așteptare. Beneficiarii, ne dezvăluie domnia sa, au probleme diferite și pe etape: „De exemplu, autoritățile publice întâmpină ceva dificultăți la capitolul achiziții publice, în timp ce patronul unui IMM are bătaie de cap cu găsirea unui consultant bun! Totuși, nu putem generaliza. Desigur, unul dintre obstacolele cele mai des întâlnite este acela că potențialii beneficiari nu se regăsesc în «filosofia» fondurilor! Adică le este destul de greu să găsească programul potrivit, axa potrivită, domeniul de intervenție adecvat. Aceasta se întâmplă, probabil, și din cauza faptului că, la noi, piața firmelor de consultanță este, încă, la început. Într-adevăr, nu directorul de firmă sau primarul ar trebui să scrie proiectul, însă aceștia ar trebui să fie bine informați!”, a precizat directorul agenției. O altă problemă, întâlnită cu precădere la potențialii beneficiari din sectorul privat, este cea a cofinanțării. „Aceștia ori nu au fonduri proprii, ori nu au înțeles foarte bine că finanțarea nerambursabilă acoperă doar o parte, mai mare sau mai mică, din proiect. Din nou, aici e vorba tot de informare. În viitorul apropiat, noi avem în plan să facem un studiu elaborat, atât printre cei care vor să acceseze fonduri, cât și printre cei care au luat deja, tocmai pentru a încerca să diminuăm, pe cât posibil, aceste probleme”, a anunțat Luminița Mihailov.



# Așii Regiunii Sud-Est

## Turism, industrie, agricultură, acestea sunt cele trei puncte forte ale celei de-a doua regiuni ca mărime din țară

Ana-Maria Sandu

Orice regiune, atunci când își stabilește planul de dezvoltare, ia în calcul oportunitățile. Cu o suprafață de 35.762 km<sup>2</sup>, Regiunea Sud-Est este a doua ca mărime din țară, după regiunea vecină, Nord-Est. Majoritatea populației este concentrată cu precădere în mediul urban. Stă bine la capitolul transporturi, având și porturi, dar și aeroporturi. Regiunea de Sud-Est are și resurse naturale: sare, petrol, gaze naturale, granit. Dintre toate acestea însă, punctele forte de dezvoltare ale regiunii Sud-Est sunt turismul, industria și agricultura.

### Turismul

Litoralul, Delta Dunării, monumentele naturale și siturile istorice fac din această regiune o atracție turistică deosebită. Aici se găsesc stațiuni balneoclimaterice renumite nu doar în țară, ci și în străinătate: Techirghiol, Lacu Sărat, Soveja, Sărata Monteoru, dar și numeroase pensiuni agro-turistice (în special în Delta Dunării și Subcarpații de Curbură), acestea din urmă fiind din ce în ce mai căutate de către turiști.

Cu toate că siturile cultural-istorice și arheologice au intrat, în ultima perioadă,

într-un con de umbră, ele nu pot fi neglijate. Cetatea Histria, cetatea Callatis, mausoleele de la Mărășești, Mărăști, Oituz, Soveja sunt doar câteva dintre obiectivele turistice care merită a fi vizitate. Regiunea se mai poate mândri și cu câteva elemente unice: vulcanii noroioși de la Berca și mina de petrol de la Sărata-Monteoru din județul Buzău.

### Industria

La capitolul industrie, Regiunea Sud-Est marșează pe continua și susținută dezvoltare a câtorva orașe. Constanța este primul dintre ele, urmat de Galați și Brăila. Profitând de deschiderea geografică atât la Dunăre, cât și la Marea Neagră, în regiune este bine dezvoltată industria construcțiilor navale. Pe ansamblu, specificul centrelor urbane ale Regiunii Sud-Est este dat de industria petrochimică, metalurgică, a materialelor de construcții și de cea textilă. Pe lângă marea industrie, nu sunt deloc neglijate IMM-urile, aflate în număr mare pe cuprinsul întregii regiuni. Totodată, un mare punct de atracție pentru investitori îl reprezintă prezența în regiune a patru zone libere: Constanța, Brăila, Galați și Sulina. Acestea au fost create în scopul pro-

movării comerțului extern și al atragerii capitalului străin.

### Agricultura

Considerat odată „grânanul Europei”, producția de cereale a Bărăganului este întrecută astăzi de producția de vin a regiunii. Regiunea Sud-Est se poate mândri cu o suprafață viticolă care însumează 38% din totalul podgoriilor din România. Cele mai faimoase și productive centre viticole sunt în județele Vran-

cea (Panciu, Odobești, Cotești), Constanța (podgoria de la Murfatlar, Niculițel), Buzău (Pietroasele, Dealu Mare) și Galați (Nicorești și Ivești).

Așadar, strategia de dezvoltare regională a celor din Regiunea Sud-Est se bazează pe aceste trei mari domenii – oportunități: turism, industrie și agricultură. O strategie care are toate șansele să reușească, dacă ne gândim că la ADR Sud-Est sunt depuse proiecte pe toate domeniile de intervenție.



## Riscuri și nereguli

De la conceperea proiectului și până la obținerea efectivă a fondurilor europene este un drum lung. Nu de puține ori, pe parcurs apar riscuri, dar și nereguli. Iată de ce specialiștii de la Agenția pentru Dezvoltare Regională Sud-Est atrag atenția asupra celor mai întâlnite situații generatoare de risc.

Astfel, prima dintre ele ar fi chiar folosirea necorespunzătoare de către beneficiari a fondurilor alocate. Urmează îndeaproape schimbările organizaționale ale beneficiarului, adică modificări ale locului de desfășurare a activității, modificări statuare etc. Depășirea graficului de realizare a proiectului este iarăși o situație generatoare de risc, ca și imposibilitatea

susținerii financiare a proiectelor de către beneficiari. Cea mai întâlnită situație este însă înțelegerea greșită a informațiilor solicitate datorită complexității fondurilor comunitare.

Așadar, pentru a evita neplăcerile și a ocoli... riscul, se pare că informarea este esențială. Un lucru pe care cei de la ADR Sud-Est îl tratează cu maximă seriozitate.

Astfel, chiar dacă situația de risc a fost depășită, pot apărea nereguli.

Declarațiile false sau facturile eliberate de firme fictive, acte emise pentru servicii, bunuri, lucrări nerealizate sau facturile transmise pentru plata altor cheltu-

ieli decât cele din proiect sunt de evitat. Ca și falsificarea concluziilor rezultate din verificarea documentației sau modificarea unor documente justificative.

Pentru toate acestea la ADR Sud-Est există o întreagă echipă care se ocupă cu managementul riscului. Protejarea fondurilor naționale și ale Uniunii Europene, asigurarea exactității și actualizarea informației pentru autorități/persoane, dar și rezolvarea situațiilor de criză prin proceduri adecvate sunt doar câteva dintre obiectivele acestui departament. Pe care îl găsiți la sediul ADR Sud-Est și îi puteți scrie pe riscuri@adrse.ro și nereguli@adrse.ro

Sursa: www.adrse.ro

Interviu cu Constantin Apostol, director al  
Agenției pentru Dezvoltare Regională Nord-Est

# Granița de est a Uniunii Europene

Ana-Maria Sandu

**euROpeanul:** Care este relația tehnic-politic în regiune?

**Constantin Apostol:** Trebuie să spun că agenția noastră s-a bucurat de sprijin nemijlocit atât din partea Consiliului pentru Dezvoltare Regională, cât și a altor reprezentanți ai administrației publice, inclusiv din partea instituției prefectului și a serviciilor publice descentralizate. Aceștia au fost invitați să ne sprijine în dezbaterile publice a strategiilor regionale, organizarea unor evenimente majore cum este Forumul Regional de Investiții, activarea rețelei regionale de comunicare pe teme europene, parteneriat pe proiecte europene etc. Acum, o dată cu implicarea acestor actori în procesul de evaluare eficientă a proiectelor cu finanțare din Regio, prin intermediul Comitetului Regional de Evaluare Strategică și Corelare, responsabilitatea și implicarea trebuie să crească în mod considerabil. Astfel, comunicarea și colaborarea dintre toate entitățile implicate sunt condiții sine qua non pentru a asigura o dezvoltare regională coerentă și consistentă.

**euROpeanul:** Ce conexiuni aveți la nivel european?

**Constantin Apostol:** Relațiile externe ale agenției s-au dezvoltat continuu începând cu anul 2002, când a fost înființat un birou dedicat cooperării externe, care a căutat permanentizarea relațiilor de cooperare rezultate din implementarea unor proiecte externe sau de asistență tehnică. Astăzi avem în portofoliu contacte cu peste 50 de organizații implicate în dezvoltarea regională, în special din Italia, Spania, Marea Britanie, Irlanda, Slovenia, Franța, Belgia, Grecia și, mai nou, Norvegia. Agenția noastră este membră a Asociației Europene a Agențiilor pentru Dezvoltare Regională (EURADA) și membră a rețelei

Astăzi avem în portofoliu contacte cu peste 50 de organizații implicate în dezvoltarea regională, în special din Italia, Spania, Marea Britanie, Irlanda, Slovenia, Franța, Belgia, Grecia și, mai nou, Norvegia.



tematice a regiunilor inovatoare din Europa IRE Network, începând cu anul 2002; este membru fondator al Asociației Naționale a Agențiilor pentru Dezvoltare Regională (ROREG) din 2005. Relațiile de colaborare transfrontalieră cu Republica Moldova și Ucraina s-au extins în ultimii ani, agenția având un rol important în programarea și implementarea programelor de vecinătate PHARE, în calitate de membru fondator al Birourilor de Cooperare Transfrontalieră de la Suceava și Iași.

**euROpeanul:** Ce priorități aveți pentru a doua zi?

**Constantin Apostol:** Principalul obiectiv a fost asigurarea unui cadru organizațional stabil, în care Agenția pentru Dezvoltare Regională ocupă un loc semnificativ în dezvoltarea acestei regiuni și este recunoscută pentru capacitatea și profesionalismul angajaților săi. Cel mai de preț „activ” al agenției a fost și este personalul angajat. De aceea, pentru perioada următoare, mă preocupă dezvoltarea unei relații cât mai constructive cu reprezentanții Consiliilor Județene, cu

Așteptăm cu interes și cu convingerea că va fi o mare provocare, lansarea Axei 1 privind sprijinirea dezvoltării polilor urbani, care are și cea mai generoasă alocare financiară din program.

reprezentanții celorlalți membri ai Consiliului pentru Dezvoltare Regională și ai Comitetului Regional pentru Evaluare Strategică și Coordonare, care trebuie să primească suficiente informații încât să poată lua cele mai bune decizii pentru viitorul acestei regiuni. În plus, suntem angajați în îndeplinirea angajamentelor contractuale pe care le avem față de Autoritatea de Management, în calitate de Organism Intermediar al Programului Operațional Regional și față de Comisia Europeană, în calitate de promotor sau partener al unor proiecte internaționale. În ceea ce privește Programul Operațional Regional,

suntem mulțumiți de cadența depunerii de proiecte la nivelul Regiunii Nord-Est, cele 210 cereri de finanțare primite acoperind aproape toate domeniile de intervenție lansate.

Așteptăm cu interes și cu convingerea că va fi o mare provocare, lansarea Axei 1 privind sprijinirea dezvoltării polilor urbani, care are și cea mai generoasă alocare financiară din program.

Întotdeauna am abordat cu seriozitate proiectele în care ne-am implicat, fiind convingși că numai un lucru făcut temeinic este garanția profesionalismului și a succesului.



## Descrierea regiunii

Regiunea Nord-Est cuprinde județele Bacău, Botoșani, Iași, Neamț, Suceava și Vaslui. Este cea mai întinsă regiune de dezvoltare a României, având o suprafață de 36.850 kmp, ceea ce reprezintă 15,5% din suprafața totală a țării. De asemenea, Regiunea Nord-Est are cea mai numeroasă populație dintre cele opt regiuni, respectiv 16,9% din totalul național.

Din punct de vedere economic, regiunea beneficiază de un uriaș potențial turistic, iar industria textilă este considerată ramura care are cea mai rapidă creștere.

Costul scăzut al forței de muncă face ca această regiune să fie deosebit de atractivă pentru investitori. La aceasta se adaugă și facilitățile de transport. Acestea au fost mult îmbunătățite, atât în interiorul regiunii, cât și în exterior, existând o rețea extinsă de transport feroviar și aeroporturi în trei dintre centrele urbane ale zonei – Bacău, Iași și Suceava.

Costul terenurilor și al imobilelor este scăzut, în timp ce rețeaua modernă de bănci și cea de comunicații permit desfășurarea operațiunilor comerciale. Totodată, având frontieră cu Ucraina și Republica Moldova, Regiunea Nord-Est este și graniță de est a Uniunii Europene.

PĂREREA COMISARULUI...

## Danuta Hübner, comisarul european pentru Politica Regională



„Sunt bucuroasă să văd că sunt priorități foarte bine stabilite, că există mult mai multe proiecte depuse decât fonduri disponibile pentru regiune. Vor fi investiții în mediul cultural, pentru a aduce universitățile mai aproape de economie. Personal, cred că această regiune își poate găsi locul în dezvoltarea și cercetarea europeană. Regiunea de Nord-Est trebuie să-și găsească drumul și capacitatea de a putea contribui la caracterul inovator al economiei românești. Cred că este un maxim potențial aici, o mare provocare”.

# Ясси – здорова вода завдяки румунським ідеям на європейські кошти

Успішна історія почалася 22 грудня 2000 року. Іронія долі... У той же день в Брюсселі був підписаний меморандум фінансування, на базі якого RAJAC/APAVITAL ЯССИ, у рамках програми ІСПА, було виділено 51.700.000 євро, з яких 38.533.500 євро у вигляді безвідплатної позики від Європейської Комісії та 13.200.000 євро - позики від ЄБРР.

Карла Томпя, TVR Ясси

У рамках цієї програми ІСПА (Інструмент структурної політики у передвступний період), RAJAC/APAVITAL Ясси мала здійснити три великі інвестиційні проекти:

1. Водоочисна станція міста Ясси
2. Станція обробки питної води Кіріца
3. Модернізація трьох насосних станцій

Ці контракти затверджуються Європейською Комісією в рамках договору про технічну допомогу. У березні 2008 року, тобто через вісім років від підписання документів, два з трьох проектів були завершені. Станція обробки питної води Кіріца та модернізація трьох насосних станцій є зараз завершеними румунськими проектами на європейські кошти. Таким чином, Ясси є одним з перших міст Румунії, які успішно завершили впровадження договорів в рамках програми ІСПА. Візьмемо за приклад другий проект з реабілітації станції обробки питної води Кіріца.

Виконання робіт було доручено, шляхом міжнародного тендеру, німецькій фірмі «Wa Tech Wabag» у 2003 році, а в лютому 2008 року станція була здана в експлуатацію. Проект, на впровадження якого ЄБРР виділив 10,4 мільйонів євро в рамках програми ІСПА, із загальної суми в 13.749.000,00 євро, уможливив постачання 100 – 150 тисячам мешканців Ясс питної води у відповідності до стандартів якості Європейського Союзу.

Комплекс обробки питної води Кіріца був



Fotografii: Ziarul de Iași

спроєктований і побудований для очистки води з річки Прут та/або з озера Кіріца, здатністю обробляти від 0,6 кубічних метрів за секунду до 1,15 кубічних метрів за секунду. Таким чином за годину обробляється від 2150 до 4100 кубічних метрів води, відповідно до Директиви Ради Європейського Союзу 98/83/ЄС щодо якості питної води.

Як потрапляє чиста питна вода із джерел води в крани міських квартир? Вона закачується з джерел води після чого проходить поетапну обробку спеціальними реактивами та різними речовинами для очистки від домішок. Вода обробляється по чергово, хлорним залізом, полімерним розчином, двоокисом хлору, активованим вугіллям та газоподібним хлором. Унаслідок дії цих речовин, а також після повторної фільтрації, споживачі одержують чисту воду, що має приємний смак, а за



якістю відповідає вимогам Європейського Союзу.

Висока якість води, яку одержують споживачі була головною ціллю інвестиції в модернізацію станції Кіріца. Комплекс був модернізований та перероблений за новим функціо-

нальним концептом. Етапи та окремі одиниці обробки води мають кожна свою роль і контролюються, частково, комп'ютерною системою SCADA, та ще однією запасною системою. У випадку аварії центрального комп'ютера, запасна система спроможна миттєво перейняти всі функції центральної системи. Система SCADA має повний автоматичний контроль над станцією, а оператор втручається в її діяльність лише коли потрібно змінити денний об'єм води. Автоматичним є й моніторинг пісочних фільтрів, а також використання реактивних речовин, необхідна кількість яких обчислюється в лабораторії. Усі устаткування з дозування оснащені детекторами витрат і, при потребі, детекторами витoku газу, що попереджають оператора та, в разі необхідності, можуть зупинити обладнання.

Оскільки мова йде про наземне джерело, в нашому випадку Прут, існує ризик забруднення джерела хімічними речовинами, як наприклад пестициди або речовини нафтового походження. Тому була споруджена лінія створення та дозування порошкоподібного активованого вугілля, що має великі всмоктувальні властивості.

Для уникнення потрапляння в каналізаційну мережу води, що використовується для очистки фільтрів, котрі містять відносно велику кількість хлорного заліза, комплекс був оснащений системою „buffer tank”. Завдяки цій системі, вода, що містить хлорне залізо, повністю очищується в кімнаті з реактивами.

Дуже важко підкреслити, що крім впровадження цієї сучасної технології, були замінені всі устаткування. Водночас, були побудовані нові будівлі та повністю відремонтовані старі споруди.

Найважливішим результатом цього успішного проекту є задоволення понад 150 мешканців Ясс, які одержують питну воду, що відповідає європейським стандартам, очищену однією з найсучасніших водоочисних станцій Румунії.

## Iași – o apă sănătoasă cu idei românești și bani europeni

**Povestea de succes a început în 22 decembrie 2000. O ironie a sorții... În acea zi, la Bruxelles, a fost semnat memorandumul de finanțare prin care s-a alocat RAJAC/APAVITAL IAȘI, în cadrul programului ISPA, suma de 51.700.000 euro, din care 38.533.500 euro fonduri nerambursabile din partea Comisiei Europene și 13.200.000 euro împrumut BERD**

Carla Tompea, TVR Iași

În cadrul acestui program ISPA (Instrument pentru Politici Structurale de Preaderare), RAJAC/APAVITAL Iași a avut de realizat trei proiecte de investiții majore:

1. Stația de epurare a municipiului Iași
2. Stația de tratare apă potabilă Chirița
3. Modernizarea a trei stații de pompare

Aceste contracte sunt supervizate de Comisia Europeană în cadrul unui contract de Asistență Tehnică. În martie 2008, adică la opt ani de la semnarea documentației, două din aceste contracte sunt finalizate. Stația de tratare a apei potabile Chirița și modernizarea a trei stații de pompare reprezintă acum proiecte românești încheiate cu bani și expertiză europene. Astfel, Iașiul este unul dintre primele orașe din România care finalizează cu succes contracte în cadrul programului ISPA. Să luăm exemplul celui de al doilea proiect, reabilitarea stației de tratare a apei Chirița. Execuția lucrărilor a fost atribuită prin licitație internațională firmei

germane „Wa Tech Wabag” în 2003, iar punerea în funcțiune a stației s-a realizat în februarie 2008. Finanțat de BERD cu peste 10,4 milioane de euro, în cadrul programului ISPA și având un buget total de 13.749.000,00 euro, proiectul a făcut posibilă distribuția apei potabile către 100 - 150 de mii de ieșeni la standardele de calitate impuse de Uniunea Europeană.

Complexul de tratare Chirița este proiectat și construit pentru a putea procesa apa din râul Prut și/sau lacul Chirița la o capacitate de tratare ce variază între 0,6 mc/s până la maximum 1,15 mc/s. Astfel, într-o oră sunt tratați între 2150 și 4100

mc de apă, respectând directiva 98/83/EC pentru apă potabilă a Consiliului European.

Care este procesul prin care apa captată de la sursă ajunge la robinete, limpede și bună de băut? Apa venită direct de la sursă este supusă, în etape succesive, tratării cu reactivi și diferite substanțe cu scopul de a elimina impuritățile. Apa este tratată, pe rând, cu clorură ferică, soluție de polimer, dioxid de clor, cărbune activ și clor gazos. Prin acțiunea acestor substanțe, dar și prin filtrarea repetată, apa ajunge la consumatori pură, cu un gust plăcut, la o calitate conformă exigențelor impuse de Uniunea Europeană.



Foto: Ziarul de Iași

Calitatea superioară a apei ce ajunge la consumatori a reprezentat și scopul investiției pentru re tehnologizarea stației Chirița. Complexul de tratare a fost modernizat și structurat după un nou concept de funcționare. Etapele și unitățile individuale de tratare a apei au fiecare propria funcționalitate, fiind controlate, în parte, de un sistem computerizat SCADA, secondat de o unitate logică de rezervă. În cazul unei avarii la unitatea centrală, rezerva este capabilă să preia, practic, instantaneu funcțiile integrale ale unității principale. Sistemul SCADA menține controlul complet automat asupra stației cu intervenția operatorului numai atunci când este necesară o schimbare a debitului mediu zilnic. Automată este și monitorizarea filtrelor de nisip, precum și cea a admisiilor de substanțe reactive, ale căror valori sunt stabilite de laborator. Toate echipamentele de dozare sunt dotate cu detectoare de pierderi și, după caz, cu detectoare de emisie gaze, ce avertizează în timp util operatorul de tratare și pot opri respectivul echipament dacă este necesar.

Fiind vorba de o sursă de suprafață, în cazul nostru Prutul, există riscul poluării cu substanțe chimice precum pesticidele sau combustibilii petrolieri. Prin urmare, s-a introdus o linie de preparare și dozare a unei soluții de pudră de cărbune activ, soluție cu un puternic caracter absorbant pentru astfel de substanțe.

Pentru a reduce deversările apelor de spălare a filtrelor, ce conțin cantități relativ mari de clorură ferică în rețeaua de canalizare, complexul a fost dotat cu un



sistem „buffer tank” de recuperare a apelor de spălare. În acest mod, apele de spălare care conțin o cantitate de clorură ferică sunt recuperate integral, prin pomparea lor în camera de injecție cu reactivi.

Este important de menționat că, pe lângă implementarea acestor tehnologii de vârf, s-au înlocuit toate echipamentele și utilajele. În același timp, s-au construit clădiri noi și s-au reparat, aproape din temelii, cele vechi.

Cel mai important câștig al acestei experiențe încununate de succes este satisfacția celor peste 150 de mii de ieșeni care beneficiază de apa potabilă la standarde europene, tratată în una din cele mai moderne uzine de apă din România.



Gina Bahor, Braila Gazetesi

Yalnız sihirli çubuğu ve fevkalade bir fikir ile, "bir zamanlar çok iyi bir peri varmış" masalı bazı özürli gençlerin ruhunu işığa çıkartmayı başardı. Hiçbir şey nasilsa "altın bir kuruş" olmadan gerçekleşmezse Veronica Dobrin, "Maria Filotti" Tiyatrosunun Müdürü Avrupa Birliğinin finanse ettiği bir projeyi başlatmıştı. Sonunda, "Tiyatro ile terapi" projesi saygınlık kazanmıştı. 172 milyon eski Romen leyi ve birçok hükümet dşyş kuruluşlarını (ONG) getiren Braila Yerel Belediye Konseyiyle gerçekleşen bir ortaklıkla bağışın 143 bin euro oldu bir bütçeyle Romanya'da yegâne ve Avrupa'da az olanlardan bir projenin hatları belirlenmesini başlatmıştı. Ağır tıbbi hastalığı olan 300 aşkın genç "Maria Filotti" Tiyatrosunun sahnesine adını atarak bazen etraflarını saran yanlızlığı ve alışılmadık anlaşmazlığını

uzaklaştıyarak büyüleyici bir dünya keşfetmişler.

"Hakikat, Romanya'nın sosyal geçmişinin maske taktığı, yoksayılan gereksinimlerin yğıđnı insanların hayatında yeniden yankını bulmasını mecbur kılmıştı. Toplumun artık ilgisiz kalamadığı çeşitli maluliyet örneklerinden itibaren yoksullukla savaşı en ağır olanlara kadar özel gereksinimleri olan kişiler tarafından temsil edilen belirli bir sosyal kesim mevcut olup "Maria Filotti" Tiyatrosu ile toplum için bir kesim noktasının gerçekleştirilmesini düşündük. Veronica Dobrin, projenin koordinatörü, ilhamımız "L'Autre Theatre" (Farklı bir Tiyatro) logosu altında Uluslararası Akdeniz Enstitüsünün özürli gençlere yıllardır tiyatro dünyasını tanıtmak ve hassasiyetle ve içinden geldiği gibi davranmak, tahmin edilmeyen sanatsal değerlik yspat etmek ve sanatsal yaratıcılık olayından etkilenmek olanaklarını sağlaması uđraşından

## Braila'da Tiyatroyla Terapi

# Sanatsal dünyasında tek bir proje

geldi" diye açıkladı.

2004 yılında "Maria Filotti" Tiyatrosunun salonlarında devlet enstitüleri ve aile ortamlarından gelen 14 ve 25 yaş arasındaki özürli gençler sanatçıların yardımıyla faydalandılar ve dönemseller olarak yönetmeliği farklı olan iki deđişik gösteri sundular. Aynı yılda bu özel gençler Master Class özel olayını düzenleyen ünlü soprano şarkıçısı Mariana Nicolescu'nun provalarını izlemelerini davet edilmişlerdir. 2005 yılında, Fransa'da Montpellier'de "Printemps des Comediens" Derneğinin himayesi altında Braila'daki başka oyuncuların yanında dört özürli gencin de katıldığı bu tiyatro projesi sunuldu ve so-



nuçlar mükemmeldi. Teknik asistanlıkla ilgili deđer bir PHARE projesi ise "Mercury Promotions" tarafından kazanılmıştı. Başarılı ulusal projeler arasında az sayıdakilerin ulusal televizyonlarda gösterilmesi ile ilgiliydi. "Tiyatro ile Terapi" projesi de seçilmişti. "Maria Filotti"de sahnelenen iki gösterinin filmi çekilerek ulusal televizyonlarda halen gösterilen bir reklam klipi hazırlanmıştı. Otistik yada Down sendromu hastalığı olan hikayemizde yer verilen çocuklarla ilgili ise onlar hakikaten hayata uyandılar ve yalnız olmadıkları bir dünya keşfetmişlerdi.

### Süreçler

"Tiyatro ile Terapi" Projesinin ilk süreci "Tiyatro ile Terapi" Projesinin ilk süreci "Caut un prieten"

yaklaşık 280 lehtar tarafından tanınmaktadır. Yaratıcılık, resim, sahne dekorasyonu, tasarım, terzilik, oyunculuk, sahne hareketi, pantonim, müzik gurupları ilgilie karşılanmıştı ve bu durum tiyatrosunun hollarında düzenlenen sergilerde de fark edilmişti.

"Noi despre noi" ("Biz Hakımızla ilgili") Kulübü gençlerin sosyal açıdan entegre olmasını yardım eden faaliyetler düzenlemişti: İ Kütüphanesi ve Braila Müzesi, Galati'deki Cuza Vodanın Evi yada Köy Müzesi ve Bükreş'teki Botanik Bahçesi, bazı dini tesis, Pantelimon Manastırası, Maxineni Manastırası, açık havada faaliyetler, tiyatrosunun gösterileri seyretmek. Tüm dönemde gösteride yer alan 66 genç iki hafta boyunca bir yaratıcılık kampından faydalandılar. Proje 2003-2006 döneminde sürdürülmüş olup Braila cemiyetinde çok büyük bir başarıyla karşılanmıştır. Şimdi, finansman sürecinin sona erdiği zaman, tiyatrosunun kapıları açık kalarak tiyatrosunun sağladığı araçlarla bir terapi programına dahil edilen bazı faaliyetlerin gerçekleştirilmesi için ilgili hükümet dışı kuruluşlar (ONG) ve deđer kuruluşlarla başka ortaklık ve işbirliği şekillerine girilmiştir.

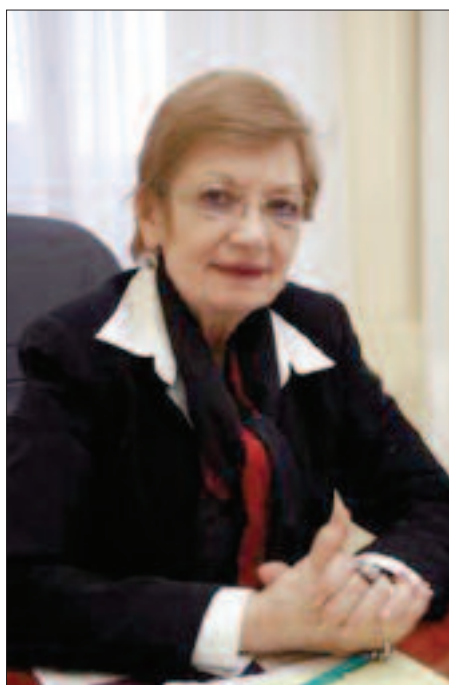
## La Brăila se poartă „Terapia prin Teatru“

# Un proiect unic în lumea artistică

Gina Bahor, Ziarul de Brăila

Este ca o poveste cu „a fost odată o zână bună-bună“ care, doar cu o baghetă și o idee genială, a reușit să scoată la lumină sufletul unor tineri brăileni cu statut de handicap. Cum nimic nu se face fără un „bănuț de aur“, directoarea Teatrului „Maria Filotti“, doamna Veronica Dobrin, a inițiat un proiect finanțat de pungața cu doi bani a Uniunii Europene. La final, proiectul PHARE „Terapia prin Teatru“ și-a câștigat respectul. Cu un buget la care grantul a fost de 143 de mii de euro, prin parteneriatul dintre Consiliul Local Municipal Brăila - care a mai adus 172 milioane de lei vechi - și mai multe ONG-uri brăilene, un proiect, unic în România și printre puținele din Europa, a prins contur. Peste 300 de adolescenți cu afecțiuni medicale severe au pășit pe scena Teatrului „Maria Filotti“, descoperind o lume fascinantă și prieteni, înlăturând singurătatea și neînțelegerea, nefirească uneori, cu care erau înconjurați.

Coordonatoarea proiectului, Veronica Dobrin, explică drumul de succes străbătut până aici: „Realitatea a impus ca multitudinea de nevoi eludate, cosmetizate de trecutul social al României, să-și regăsească ecoul în viața oamenilor. Existând un anumit segment social reprezentat de persoanele cu nevoi speciale, de la diversele tipuri de dizabilități până la cele mai grave, care se zbat în sărăcie și față de care societatea nu mai poate fi indiferentă, ne-am gândit ca prin Teatrul „Maria Filotti“ să se realizeze o interfață pentru comunitate. Inspirația ne-a venit de la preocuparea Institutului Internațional Mediteranean care, de ani buni, sub sigla «L'Autre Theatre», oferă tinerilor cu dizabilități posibilitatea de a cunoaște lumea tea-



trului și de a se manifesta cu sensibilitate și spontaneitate, de a demonstra valențe artistice nebănuite și a vibra la actul creației“, ne-a dezvăluit Veronica Dobrin. În 2004, în sălile Teatrului „Maria Filotti“, tineri cu vârste cuprinse între 14 și 25 de ani, persoane cu handicap – cei din instituțiile de stat, dar și cei din medii familiale - au beneficiat de ajutorul actorilor și au prezentat periodic două spectacole diferite ca regie. În același an, acești tineri speciali au fost invitați să asiste la repetițiile celebrei soprane Mariana Nicolescu, care pregătea evenimentul de excepție Master Class. În anul 2005, la Montpellier, Franța, sub egida Asociației „Printemps des Comediens“, a fost prezentat acest proiect teatral la care au participat patru tineri cu dizabilități, alături de alți actori brăileni, iar rezultatele au fost excelente. Nu în ultimul rând, un alt proiect

PHARE de asistență tehnică a fost câștigat de „Mercury Promotions“. Era vorba despre prezentarea la televiziunile naționale a unui număr mic de proiecte naționale de succes. A fost ales și proiectul „Terapia prin Teatru“. S-au filmat cele două spectacole puse în scenă la „Maria Filotti“ din care s-a creat un clip publicitar deja difuzat la televiziunile naționale. Cât despre copiii autiști sau cu afecțiuni ale sindromului Down, implicați în povestea noastră, ei pur și simplu s-au trezit la viață și au descoperit o lume în care nu sunt singuri.

### Etapele „Terapieii“

Prima etapă a proiectului „Terapia prin Teatru“ a fost finalizată la teatrul dramatic brăilean „Maria Filotti“ prin spectacolul „Caut un prieten“. Echipa - formată din regizorul Liviu Pintileasa, scenograful Victoria Cojocaru, actorii Ramona Ganga și Valentin Terente, alături de tehnicieni - a pregătit spectacolul care a avut în distribuție tineri cu dizabilități integrați în proiect. Acesta a fost un proiect aprobat de Ministerul Integrării Europene, unicat în România, care s-a derulat pe o perioadă de 18 luni, cu finanțare europeană și încă doi cu finanțare locală. Terapia prin teatru este un demers viabil, cunoscut de aproximativ 280 de beneficiari cu handicap locomotor, cu sindrom Down, cu handicap mental ușor, surdo-muți sau defavorizați social. Cercul de creație, pictură, butaforie, design, croitorie, costume, actorie, mișcare scenică, pantomimă, muzică au fost frecventate cu interes, fapt care a putut fi remarcat și din expozițiile organizate în holurile teatrului.

Clubul „Noi despre noi“ a organizat activități menite să-i ajute pe tineri să se integreze social: vizite la Biblioteca Jude-



țeană și la Muzeul Brăilei, la Casa Cuza Vodă din Galați sau la Muzeul Satului și la Grădina Botanică din București, vizitarea unor instituții de cult, Mănăstirea Pantelimon, Mănăstirea Maxineni, activități în aer liber, vizionarea spectacolelor teatrului.

În toată perioada, cei 66 de tineri care au fost coopțați în spectacol au beneficiat de o tabără de creație, timp de două săp-

tămâni. Proiectul s-a derulat în perioada 2003-2006, bucurându-se de un real succes în comunitatea brăileană. Acum, când perioada de finanțare s-a încheiat, porțile teatrului rămân deschise, abordându-se alte forme de parteneriat și colaborare cu ONG-urile și instituțiile interesate, pentru realizarea unor activități incluse într-un program de terapie prin mijloacele pe care le oferă teatrul.

Miturile energiilor curate, scumpe și rare

# Cât ne costă kilowattul verde

**Vântul. Apa, în cele trei ipostaze: a râurilor, a valurilor sau cea venită din adâncurile pământului. Resturile lemnoase sau doar lemnul tăiat special pentru foc. Uleiul extras din plante, numai bun de folosit pentru motoarele diesel. Sau alcoolul extras din sfecla de zahăr sau trestie. În curând, resturile de paie de pe miriște, adică biomasa. Și nu în ultimul rând, soarele. Da, toate acestea sunt surse de energie regenerabile. Dar cât ne costă kilowattul verde?**

Grig Virsta

La prima vedere energia apei este ușor de captat. Faci o moară pe mal, îi adaptezi un dinam, scoți două fire și gata centrala! Din păcate, pe măsură ce omenirea devine mai sofisticată prin standardele ei, nici captarea apei nu este floare la ureche, mai ales că este nevoie de foarte multă energie. Adică de centrale foarte mari.

## Apa, din diferite surse

La mare modă începând cu secolul al XIX-lea și până mai ieri, acum hidrocentralele se fac într-un ritm mult mai lent. Explicațiile sunt multiple, de la costurile unui asemenea proiect, suportabile doar de către națiuni bogate sau companii multinaționale, până la riscul ca asemenea construcții, denumite metaforic „opere de artă”, să afecteze grav mediul înconjurător. Cea din provincia Hubei, China, care se numește Trei Văi, sau Trei Defileuri, va fi, la momentul dării în funcțiune depline, adică în 2011, cea mai mare hidrocentrală de pe glob, asigurând chinezilor 22.500 de MW în fiecare oră. Cam cât zece centrale de la Porțile de Fier I. Trebuie să recunoaștem însă că doar obținerea energiei propriu-zise este un proces curat. Construcția complexelor care să producă energia, adică a hidro-

centralelor, este poluantă și costisitoare, începând cu betoanele care trebuie turnate în cadrul unui asemenea proiect și terminând cu perturbarea gravă a ecosistemelor afectate. Totuși, întreaga lume se bucură că există centrale precum cea de la Hoover Dam din statul american Colorado, Itaipu de la granița dintre Paraguay și Brazilia, Sayano-Sushenskaya din Rusia sau de mulțimea de centrale hidro europene, printre care se numără și cele de la Porțile de Fier I și II.

## Barca pe valuri plutește ușor...

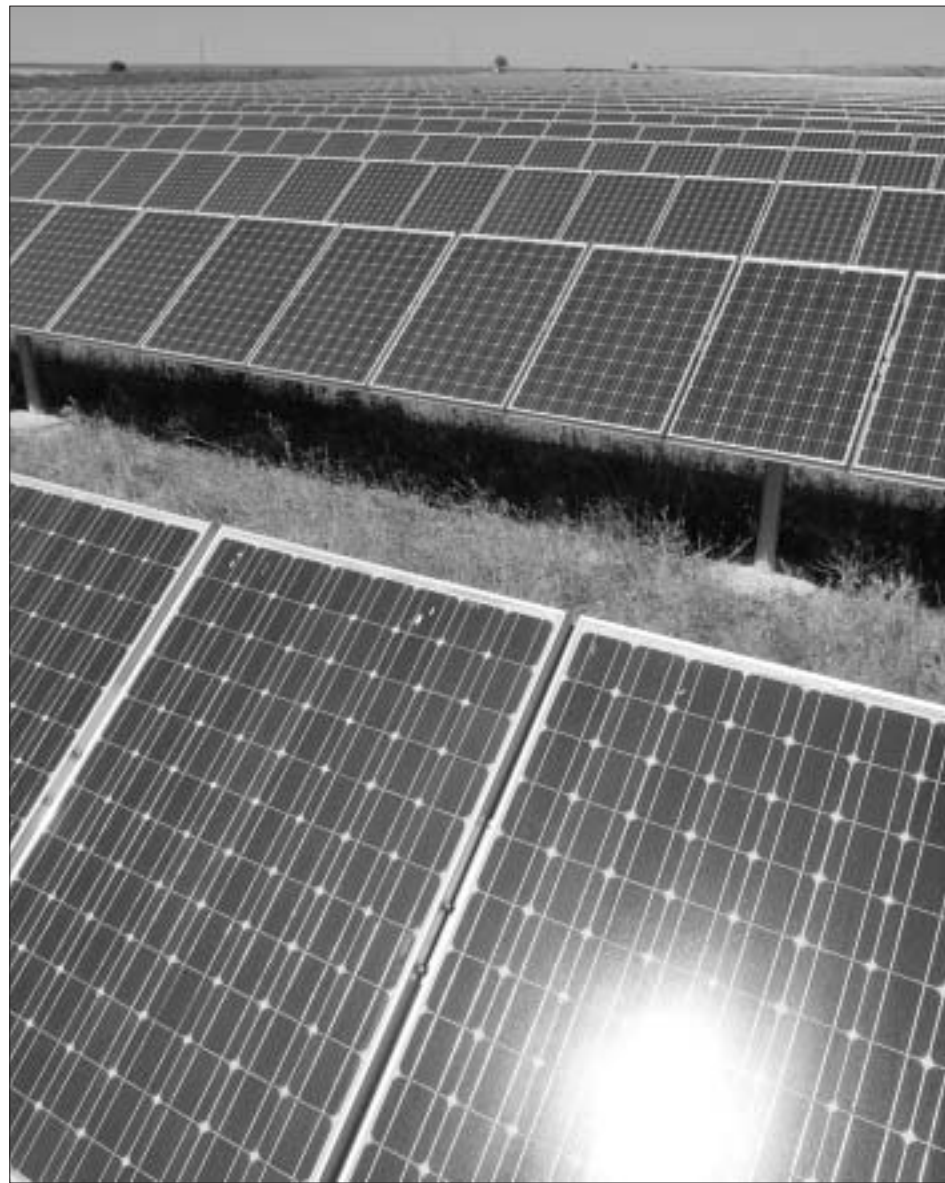
Energia furnizată de valurile mărilor și oceanelor a devenit subiect principal de studiu pentru hidrotehnicieni prin anii '70, când s-a descoperit că oceanul planetar este o sursă excelentă de energie, curată pe deasupra. Adică nu emană fum și nici bioxid de carbon.

Sunt companii, mai ales europene, care construiesc un fel de viermi plutitori, care, la fiecare mișcare a valurilor, trimit spre țărni, prin intermediul unor cabluri, cantități considerabile de energie electrică. Deocamdată, cea mai mare asemenea centrală șerpuitoare din Europa este instalată în apropiere de coastele portugheze de către o companie scoțiană. Suporterii Benficăii beneficiază acum de peste 2 megawați de energie văluroasă și curată.

Costul acestor centrale este însă foarte mare, pentru că ele înglobează atât tehnologii de ultimă oră, cât și materiale foarte scumpe. Nu mai vorbesc de conexiunea cu țărni, prin intermediul cablurilor, bineînțele. Cât despre materialele utilizate, vom vorbi un pic mai târziu.

## Rece, cald, fierbinte, foc!

Apa care se strecoară la adâncimi mari, datorită gravitației, se apropie foarte mult de sursa de căldură internă a planetei, miezul fierbinte. În subteran, apa subter-



ană trece lejer de punctul de fierbere, ajungând la 6-700 de grade. Adică ajunge sub formă de abur care, jenant în dorința lui de a se destinde, străpunge straturile de rocă și țâșnește spre suprafață. Gheizere se pot vedea în diferite locuri pe glob, din Islanda până în parcul Yellowstone sau Noua Zeelandă. Practic, natura îți oferă abur la aceeași temperatură pe care ai atinge-o doar cu un consum serios de energie din combustibili fosili, de exemplu. Campioană la utilizarea energiei geotermale este Islanda, dar sunt centrale și în Statele Unite, Portugalia sau Italia. Cu tot cu folosirea directă la încălzirea locuințelor, în Islanda capacitatea de utilizare a apei termale a ajuns la peste 90%.

## Tot pădurile, săracele...

Toată lumea știe că pădurile de pretutindeni au fost și sunt tăiate haotic. În Brazilia, de exemplu, se încearcă explicații de-a dreptul hilare: cică jungla este defrișată pentru a face loc culturilor de porumb sau soia modificată genetic. Fals. Solul junglei amazoniene nu este deloc un cernoziom cum îl găsești în Bărăgan. Este un sol fragil, de suprafață, care nu are deloc profunzime. Cine plantează acolo ceva culturi trebuie să scoată din buzunar o grămadă de bani în plus, ca să le susțină creșterea. Adevăratul motiv pentru care se taie jungla, pe lângă cel de obținere a masei lemnoase, este cel de ordin imobiliar. Ca peste tot, oamenii bogați își doresc o casă (a se citi castel) aproape de pădure, cu aer curat și cîrpiți de păsărele...

Pe de altă parte, deșeurile nefolositoare altădată se transformă în sursă de materie primă regenerabilă, nu numai în restul Europei, ci și la noi. Această transformare are și ea costul ei. Pentru a înființa o fabrică de brichete, pe lângă tot felul de avize, este nevoie de mulți bani. Instalațiile de presare necesită o cantitate importantă de energie. Cu alte cuvinte, mai întâi consumi, apoi produci energie. Și totuși, suedezii au regiuni întregi care se încălzesc pe timpul iernii cu asemenea deșeurii, transformate în pelete.

## Miroase a gogoși...

De fapt, n-are cum să miroasă a gogoși. Poate doar a ulei încins, pentru că

nimeni nu adaugă vanilie în uleiul pe care îl bagă în rezervorul tractorului. Este vorba de biodiesel, combustibilul cel mai controversat al prezentului. Pentru motoarele mai sofisticate, uleiul vegetal are nevoie de filtrare. Dar pentru motoarele non-euro, cum sunt cele de pe tractoarele U 650, nu mai e nevoie de filtrare. Merge și așa. La alții, cuvântul „biocombustibil” de ocară este. Există păreri că aceste culturi energetice, adică de rapiță, floarea soarelui, soia, sau porumb și sfecla de zahăr, concurează cu cele comestibile pe aceleași suprafețe, aruncând omenirea în brațele foametei.

Pentru aceste instalații de producție a biodieselului este nevoie de investiții serioase. Iar motorina de la pompă pentru motoarele de autoturisme existente trebuie să conțină un procent din ce în ce mai mare de biodiesel.

## Căldură mare, monșer

La soare, totul se încălzește. Și acoperișuri, și mașini, și apă în pahare. De câți-

## DE CE NE-AR INTERESA?

Uniunea Europeană și-a stabilit ca țintă pentru anul 2020 o pondere a energiei regenerabile, din total consum, de 20 %.

Ca atare, dacă s-ar atinge această țintă:

- s-ar scădea emisiile de CO<sub>2</sub> cu 600 până la 900 de milioane de tone pe an, încetinindu-se astfel rata schimbărilor climatice și s-ar oferi un exemplu celor mai poluante țări de pe glob, adică Statelor Unite și Chinei.
- consumul de combustibil fosil s-ar reduce cu aproximativ 200-300 de milioane de tone pe an, majoritatea importat, mărindu-se astfel siguranța aprovizionării cu energie a cetățenilor europeni.

- costul măsurilor menționate mai sus ar aduce economii între 13 și 18 miliarde de euro pe an, ceea ce ar da posibilitatea de reducere a costului tehnologiilor de producție pentru energii regenerabile
- cercetarea aplicată în domeniu ar primi un avânt extraordinar, care ar duce la relansare economică și crearea de noi locuri de muncă.

va ani, razelor soarelui li s-a găsit și altă utilitate: aceea de a produce energie electrică. Acest pas a fost posibil o dată cu inventarea unor materiale de-a dreptul revoluționare. Este vorba despre diferite tipuri de sticle și silicium. Cu ajutorul acestora, radiația solară este transformată direct în energie electrică. Este drept, deocamdată cu randamente care lasă mult loc de mai bine. Adică în jur de 42%, pentru campioni – americanii. Dar chiar și acesta este foarte bun. Atât de bun încât unii cercetători chiar fac niște calcule: dacă s-ar acoperi două sute de mile pătrate ale deșertului Nevada cu panouri solare, s-ar putea acoperi întreaga nevoie de energie electrică a Statelor Unite. Care nu este deloc de neglijat! Ce ar mai vinde atunci companiile petroliere?

În acest moment, cererea de panouri solare este atât de mare, încât prețul kilogramului de silicium, de exemplu, a crescut cu 1600%! Dincolo de asta, companiile producătoare nu mai prididesc să onoreze comenziile din ce în ce mai mari! Cu alte cuvinte, costurile amenajării unui acoperiș existent sau a înființării unei ferme solare sunt foarte mari. Uniunea Europeană visează la o suprafață de deșert saharian acoperită cu panouri, care să alimenteze cele 27 de state membre cu curent curat, deși mai scump.

## Ce te legeni, codrule

Cele mai mari ferme eoliene sunt instalate în largul coastelor Danemarcei, dar



campioni la producția de energie electrică din vânt sunt nemții. Poate și de aceea, în aceste țări, curentul electric are cel mai mare preț din Uniunea Europeană. Germania produce anual din vânt peste 33.600 TW energie electrică, fiind urmată de Spania, cu 28.700. Conform Eurostat, România se laudă cu 0,014 TW obținuți pe an din vânt. Cea mai mare provocare pentru demararea unui proiect este, pe lângă așteptarea ani la rând pentru instalații, legislația privind protecția mediului. Turbinele eoliene trebuie amplasate în zone în care acestea să nu contureze viața oamenilor și, mai ales, a păsărilor. De aceea, s-a luat decizia de a le amplasa pe mare, în largul coastelor. Acolo, altă reglementare: turbinele trebuie dotate cu sisteme de menținere a vieții eventualilor naufragiați de pe navele care ar putea avea ghinion în zonă. Sistemele trebuie să includă, de exemplu, toaile care, la rândul-le, trebuie să respecte reguli de protecție a mediului. Și uite așa, nivelul de investiții pentru megawattul instalat ajunge la aproximativ 700.000 de euro. Sau, ca să fie mai grăitor, la un milion de dolari.

Ceea ce demonstrează, alături de celelalte exemple, că energia regenerabilă și curată nu este deloc ieftină. Dimpovă.

## EUROSTAT SPUNE DESPRE... ENERGIA EOLIANĂ ÎN 2007

- Puterea instalată la nivel mondial în turbine eoliene este de 93.700 Megawați,
- Puterea instalată la nivel european este de 57.000 de Megawați, adică peste 60% din totalul mondial
- America de Nord are instalată o putere eoliană de 18.700 Megawați
- Asia – 16.000 Megawați
- Germania este campioana europeană, cu 22.250 Megawați instalați
- România este, deocamdată, pe penultimul loc, cu 7,6 Megawați instalați
- Ultima pe lista europeană este Slovacia, cu doar 5,2 Megawați
- Slovenia, Cipru și Malta nu au instalat turbine eoliene





# Merită să reabilităm siturile industriale?

George Ionescu

Primul gând care mi-a trecut prin minte vorbind despre siturile industriale a fost imaginea muzeului Tate Modern văzută de pe Podul Mileniului din inima Londrei. O clădire pătrătoasă, impunătoare, cu un coș înalt în mijloc, o fostă centrală electrică, transformată în muzeu. Poți zări sute de oameni prin jurul muzeului și întâlnești alte sute înăuntru. Apoi, mi-a revenit în memorie uimirea cu care am pășit în fosta gară Orsay, construită special pentru Expoziția Universală de la Paris din 1900, actualmente Musée d'Orsay, unde poți admira lucrări celebre semnate Van Gogh, Cézanne, Degas, Monet sau Renoir. Alte mii de vizitatori pe zi și aici, depășind 2 milioane pe an.

Revin cu gândul în România unde, după 1999, declinul activității industriale a condus la apariția multor platforme industriale abandonate, cu efecte dăunătoare asupra mediului. Reabilitarea acestor structuri nu favorizează doar protecția mediului, dar reprezintă și un avantaj pentru eficiența noilor investiții, deoarece acestea dispun de o infrastructură care trebuie doar îmbunătățită și nu total reînnoită.

Autoritățile locale ar avea un dublu interes pentru a se ocupa de reabilitarea siturilor: în primul rând, ar rezolva o problemă a comunității, iar în al doilea rând, ar putea genera venituri suplimentare la bugetul local. Întrebarea cheie „De unde bani pentru aceste investiții?” va fi urmată de răspunsul prompt: „Programul Operațional Regional, Axa prioritară 4, Domeniul de intervenție 4.2 – Reabilitarea siturilor industriale poluate și neutilizate și pregătirea pentru noi activități”. Numai pentru acest domeniu de intervenție au fost alocate 235,4 milioane euro, cu o distribuție între regiuni pornind de la 20,85 milioane euro pentru București-Ilfov și ajungând până la 38,42 milioane euro pentru Nord-Est. Obiecti-

#### Situația siturilor industriale pe regiuni de dezvoltare

Conform datelor disponibile, în România există 262 de zone, având un nivel diferit de degradare, care necesită reabilitare. Regiunile care au cel mai mare număr de zone aflate în declin sunt: Sud-Vest (63), Sud-Muntenia (49) și Nord-Vest (42), urmat de Vest (33), Centru (31), Sud-Est (24), Nord-Est (19) și București – Ilfov (1).

vul generic al acestui domeniu de intervenție îl reprezintă reabilitarea siturilor industriale abandonate, în vederea atragerii investițiilor, revigorării și dezvoltării mediului economic. Se vor acorda finanțări autorităților locale pentru reabilitarea siturilor industriale în vederea redării acestora activităților economice și sociale. Refacerea acestor areale industriale favorizează nu numai protecția mediului, dar reprezintă în același timp un avantaj pentru eficientizarea noilor investiții, deoarece dispun de o infrastructură care trebuie îmbunătățită și nu total reînnoită.

Trebuie avut în vedere că proiectele eligibile în cadrul acestui domeniu de intervenție pot avea o valoare totală cuprinsă între 1.700.000 și 85.000.000 lei și se vor implementa în două faze: faza A – Reabilitarea sitului poluat și faza B – Pregătirea sitului reabilitat pentru noi activități. Dintre activitățile proiectului, se vor supune regulilor privind ajutorul de stat regional (ajutorul național regional pentru investiții) doar cele desfășurate în cadrul fazei B – Pregătirea sitului reabilitat pentru noi activități. În vederea stabilirii intensității maxime a ajutorului regional, autoritățile publice locale (inclusiv parteneriatele între acestea, constituite în scopul proiectului cofinanțat prin POR) vor fi încadrate în categoria întreprinderilor mari. Intensitatea maximă a ajutorului regional (conform HG nr. 946/2006) pentru regiunile Sud-Est și Nord-Est este 50%.

Foarte important este faptul că activitățile desfășurate în cadrul fazei A –

## Activitățile eligibile în cadrul fiecărei faze

### Faza A – Reabilitarea sitului poluat:

- Decontaminarea terenurilor siturilor industriale poluate, inclusiv preluarea și depozitarea substanțelor toxice și periculoase și îmbunătățirea calității terenurilor;
- Demolarea clădirilor și planarea terenului, inclusiv ambalarea și transportul deșeurilor.

### Faza B – Pregătirea sitului reabilitat pentru noi activități:

- Construirea/modernizarea/extinderea clădirilor și anexelor aferente care vor fi utilizate de operatorii economici, pentru activități de producție și/sau servicii;
- Construirea/modernizarea/extinderea infrastructurii rutiere/feroviare din interiorul structurii de afaceri și a drumurilor de acces;
- Crearea/modernizarea/extinderea utilităților de bază din interiorul structurii de sprijinire a afacerilor: stații de tratare a apei, unități de furnizare a energiei și a gazului, sistem de canalizare, conectare la rețele broadband, inclusiv cablarea clădirii;
- Dotarea cu echipamente a structurilor de sprijinire a afacerilor construite/modernizate/extinse (cu condiția ca utilajele să fie noi și valoarea acestora să nu depășească 50% din valoarea proiectului).

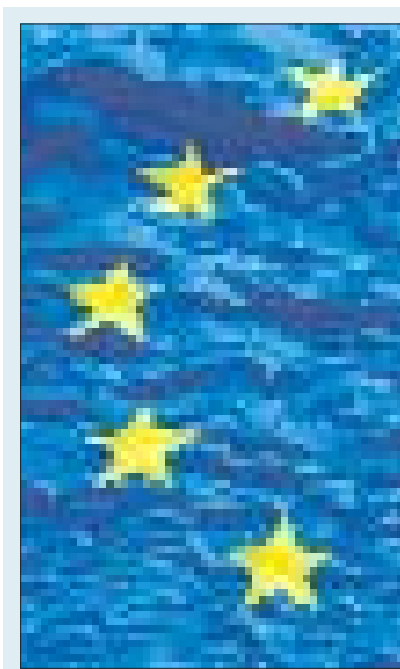
Reabilitarea sitului poluat – nu cad sub incidența schemei de ajutor de stat anterior menționate. Contribuția proprie a solicitantului la valoarea cheltuielilor eligibile efectuate în faza A de implementare a proiectului trebuie să fie de minimum 2%.

Odată identificat un sit industrial cu potențial de reabilitare, primul lucru pe care o autoritate locală ar trebui să-l facă este să întocmească studiul de fezabilitate, proiectul tehnic și detaliile de execuție. Dacă se dorește realizarea unor lucrări de construcții pentru intervenții la construcții existente atunci tre-

buie realizată și o expertiză tehnică, însoțită de un audit energetic. Nu trebuie pierdut din vedere faptul că, prin realizarea unui astfel de proiect, se urmărește creșterea eficienței energetice dar și adoptarea unor măsuri ce vizează protecția mediului.

Concomitent cu realizarea tuturor documentațiilor tehnice, trebuie demarată obținerea tuturor acordurilor și avizelor legale. De asemenea, o condiție cheie pentru eligibilitatea proiectului este ca proiectul să nu mai fi beneficiat de finanțare publică în ultimii 5 ani înainte de data depunerii cererii de finanțare, pentru același tip de activități (construcție/extindere/modernizare) realizate asupra aceleiași infrastructuri sau aceleiași segment de infrastructură și să nu fi beneficiat de fonduri publice din alte surse de finanțare.

Un ultim aspect important ar fi legat de bugetul proiectului care va fi compus din două părți, aferente celor două faze ale proiectului. Contribuția proprie și valoarea maximă a finanțării nerambursabile se calculează diferit pentru fiecare din cele două faze ale proiectului. Cheltuielile efectuate în cadrul fazei A nu vor fi supuse schemei de ajutor de stat, contribuția proprie a solicitantului fiind în acest caz de minimum 2% din suma cheltuielilor eligibile efectuate. Cheltuielile aferente fazei B a proiectului se vor supune, însă, schemei anterior amintite, de unde rezultă că solicitantul va trebui să suporte o contribuție de minimum 50%.



## Dicționar de „bruxelleză”

Gabriela Baciu

■ **Structură de sprijinire a afacerilor** – structură clar delimitată care asigură o serie de facilități (de ex., accesul la utilități) și/sau spații pentru desfășurarea unor activități economice de producție sau prestări servicii, având ca scop atragerea investițiilor, astfel încât să se valorifice potențialul material și uman al zonei în care sunt amplasate. Structurile de sprijinire a afacerilor pot fi axate pe dezvoltarea activităților de cercetare și micro-producție, pe dezvoltarea activităților de cercetare în vederea dezvoltării de noi modele și prototipuri, pe oferirea de facilități pentru dezvoltarea întreprinderilor cu activitate productivă sau pe dezvoltarea de noi afaceri prin oferirea de servicii specializate (de ex. consultanță, asistență juridică la începutul activității respectivelor afaceri).

■ **Studiu de fezabilitate** – documentația tehnico-economică prin care se stabilesc principalii indicatori tehnico-economici aferenți obiectivului de investiții pe baza necesității și oportunității realizării acestuia și care cuprinde soluțiile funcționale, tehnologice, constructive și economice ce urmează a fi supuse aprobării. Proiectele finanțate din fonduri europene trebuie să respecte prevederile H.G. 28/2008 privind aprobarea conținutului-cadru al documentației tehnico-economice aferente investițiilor publice, precum și a structurii și metodologiei de elaborare a devizului general pentru obiective de investiții și lucrări de intervenții.

■ **Proiectul tehnic** – documentația ce conține părți scrise și desenate privind realizarea obiectivului de investiții: execuția lucrărilor, montajul echipamentelor, utilajelor sau instalațiilor tehnologice, acțiunile de asigurare și certificare a calității, acțiunile de punere în funcțiune și teste, precum și acțiunile de predare a obiectivului de investiții către beneficiar. Conținutul-cadru al proiectului tehnic, obligatoriu de utilizat în cazul proiectelor finanțate din fonduri europene, este aprobat prin Instrucțiunile de aplicare a H.G. nr. 28/2008, publicate în Monitorul Oficial nr. 524/11.07.2008.

■ **Detalii de execuție** – documentație elaborată cu respectarea strictă a prevederilor proiectului tehnic, conținând detalierea foarte amănunțită a materialelor și tehnologiei de execuție propusă, fără să necesite suplimentarea cantităților de lucrări și fără a se depăși costul lucrării stabilit în faza de studiu de fezabilitate/documentație de avizare.

# Întinde-te cât ți-e plapuma

## Credibilitatea unui proiect în evaluare



Dan **Barna**

M-am revăzut cu Radu, bunul meu prieten cu experiență în evaluare, după câteva zile, așa cum stabiliserăm. Dialogul a continuat, firesc, pe marginea elementelor care dau credibilitatea unui proiect:

„Salut Radu. La întâlnirea noastră anterioară spuneai că, la nivel de erori frecvente, dincolo de etapa administrativă unde scăpările pot fi de acum remediate în cadrul procesului de evaluare, capacitatea, relevanța și bugetul sunt criteriile cele mai sensibile care generează cele mai multe dintre argumentele de respingere ale unor proiecte. De ce se întâmplă asta, ce urmărește un evaluator la aceste criterii?”

„Toate criteriile avute în vedere în cadrul unei grile de evaluare sunt importante și au o semnificație bine determinată, dar din felul în care se răspunde la cele trei criterii de mai sus se fundamentează, de fapt, acea credibilitate a proiectului care îl poate face finanțabil, chiar dacă, spre exemplu, metodologia nu este neapărat cea mai inspirată”

### Hai să le luăm pe rând

„Spre exemplu, capacitatea este criteriul care urmărește în ce măsură solicitantul unei finanțări este în stare să și realizeze proiectul așa cum este acesta propus. Oricât de bună ar fi ideea unui proiect, dacă organizația sau instituția care îl propune spre finanțare nu are nici un fel de experiență în domeniul respectiv, nu are resurse financiare suficiente pentru a

susține cofinanțarea (acest aspect se verifică în documentele financiare depuse) sau nu justifică disponibilitatea acestor resurse și, în plus, cum se întâmplă încă destul de des - managerul de proiect este directorul general/primarul - pentru că el e șefu' - care nu are nici un fel de expertiză în domeniul proiectului, se va acorda un punctaj mic la acest criteriu care ar putea determina chiar și nefinanțarea. Am întâlnit proiecte ai căror solicitanți aveau cifre de afaceri/venituri de 4000 - 5000 de euro/an, un angajat cu jumătate de normă și un laptop și solicitau finanțări de 800.000 de euro. În termeni simpli expresia „Întinde-te cât ți-e plapuma” este bine să fie avută în vedere când se demarează realizarea unui proiect.

„Bine, dar asta înseamnă că cei aflați la început de drum au șanse mult mai mici!”

„Aici, răspunsul are două nuanțe. Pe de-o parte, fondurile postaderare în ansamblul lor, nu se adresează, ca principiu general, începătorilor și celor aflați la în-



ceput de drum. Spre exemplu, nu se finanțează agricultura de subsistență, iar la IMM - urile aflate la început (start-up) există doar o linie distinctă. Aceste fonduri sunt gândite să vină pe un teren deja pregătit în care există experiența generată de programele de preaderare, cu precădere PHARE și SAPARD. Cum pentru fiecare a fost, însă, un început, există și posibilitatea (și aici mă refer la cea de-a doua nuanță) de a obține finanțare chiar dacă, să spunem, nu ai mai derulat proiecte până acum. Este însă necesar să devii credibil, având unul sau mai mulți parteneri care să completeze exact lipsurile sau punctele slabe pe care le ai tu, ca solicitant. Astfel, un proiect în care solicitantul are parteneri ce contribuie în tot sau în parte la cofinanțare și/sau are expertiză relevantă recunoscută la nivel național pe domeniul respectivului proiect și, în plus, experți ai acestuia se regăsesc în echipa de management, iar managerul de proiect are bune cunoștințe ale domeniului sau cel puțin experiență de management, va avea un punctaj bun, chiar dacă solicitantul singur nu a mai implementat proiecte și are resurse financiare reduse.

Trebuie, în fapt, să dovedești în proiect că, în mod rezonabil, vei fi capabil și tehnic și logistic să duci la bun sfârșit proiectul propus cu tot ce înseamnă el: proceduri, achiziții, rapoarte și nu doar, cum încă greșit se mai crede, că un proiect înseamnă doar „niște cumpărături”. Despre alte criterii îți propun să mai vorbim și în întâlnirea viitoare.”

## Cui mă adresez

Pentru a putea solicita finanțare din fonduri europene trebuie să știi cui și unde să te adresezi. Instituțiile responsabile cu gestionarea fondurilor europene te ajută să obții toate informațiile de care ai nevoie (cine poate primi finanțare, ce documente sunt necesare, când trebuie depus proiectul etc).

Astăzi, Axele prioritare 5 și 6 din cadrul Programului Operațional Sectorial Dezvoltarea Resurselor Umane (POSDRU).

Domeniul de finanțare	Instituții responsabile	Date de contact
<b>AXA PRIORITARĂ 5</b> Promovarea măsurilor active de ocupare și Promovarea măsurilor active de ocupare și și	<b>DMI 5.1</b> Dezvoltarea și implementarea măsurilor active de ocupare; și <b>DMI 6.2</b> Îmbunătățirea accesului și participării grupurilor vulnerabile pe piața muncii; și <b>DMI 6.3</b> Promovarea egalității de șanse pe piața muncii; și <b>DMI 6.4</b> Inițiativele transnaționale pentru o piață inclusivă a muncii	Adresă: Calea Plevnei, nr. 46-48, sector 1, cod 010233, București Tel: (+40 21) 315.02.01; (+40 21) 315.02.07; (+40 21) 315.02.08; (+40 21) 315.02.14; (+40 21) 315.02.30. Fax: (+40 21) 315.02.06; (+40 21) 315.02.07 E-mail: posdru@fseromania.ro Website: www.fseromania.ro
		Organismul Intermediar Regional Nord-Est Adresă: Str. General Dăscălescu nr. 15, Bl.T1, Piatra Neamț, Jud. Neamț Tel: (+40 233) 231.950, Fax: (+40 233) 231.950 E-mail: office@fsenordest.ro Website: www.fsenordest.ro
		Organismul Intermediar Regional Sud-Est Adresă: Calea Călărașilor nr. 13, Brăila, Jud. Brăila Tel: (+40 239) 613.301 Fax: (+40 239) 613.301 E-mail: oir_se@oiposdru.ro Website: www.fsesudest.ro
		---
<b>AXA PRIORITARĂ 6</b> Promovarea incluziunii sociale	Organism Intermediar desemnat prin licitație publică	---
	<b>DMI 5.2</b> Promovarea sustenabilității pe termen lung a zonelor rurale în ceea ce privește dezvoltarea resurselor umane și ocuparea forței de muncă. și <b>DMI 6.1</b> Dezvoltarea economiei sociale și <b>DMI 6.4</b> Inițiativele transnaționale pentru o piață inclusivă a muncii.	

### Ce zice planul - POS CCE - Axa prioritară 1

## Dezvoltarea unui sistem inovator și eco-eficient de producție

Programul operațional sectorial „Creșterea competitivității economice” (POS CCE) răspunde, pe de o parte, primei priorități a PND 2007 - 2013 „Creșterea competitivității economice și dezvoltarea economiei bazate pe cunoaștere” și, pe de altă parte, priorității a doua a CNSR, respectiv „Creșterea competitivității economice pe termen lung”.

Obiectivul general al POS - Creșterea competitivității Economice îl constituie creșterea productivității întreprinderilor românești pentru reducerea decalajelor față de productivitatea medie la nivelul Uniunii Europene. Măsurile întreprinse vor genera, până în 2015, o creștere medie a productivității de cca. 5,5% anual și vor permite României să atingă un nivel de aproximativ 55% din media UE.

### Axele prioritare POS CCE

POS CCE este implementat prin cinci axe prioritare, după cum urmează:

- Axa prioritară 1: Dezvoltarea unui sistem inovator și eco-eficient de producție
- Axa prioritară 2: Cercetare, dezvoltare tehnologică și inovare pentru competitivitate
- Axa prioritară 3: Tehnologie Informațiilor și Comunicațiilor pentru sectoarele privat și public
- Axa prioritară 4: Creșterea eficienței energetice și a siguranței aprovizionării în contextul combaterii schimbărilor climatice
- Axa prioritară 5: Asistență tehnică

### Axa prioritară 1 - un sistem de producție inovator și eco-eficient

Pentru această axă, alocarea bugetară (din total POS) este de cca. 1080 milioane euro (35,87%).

Beneficiarii, în cadrul Axei 1, pot fi: IMM-urile, întreprinderile mari, grupurile de firme sau consorții, Fondul de Investiții Jeremy, intermediarii financiari, ONG-urile, autoritățile publice locale, întreprinderile găzduite în cadrul structurilor de sprijin al afacerilor (SSA), universități și institute de cercetare - dezvoltare (C-D) în parteneriat.

O mare parte a finanțărilor alocate acestei axe este îndreptată către următoarele tipuri de proiecte adresate, în special, întreprinderilor:

- crearea/extinderea unei unități de producție și diversificarea activității acesteia prin lansarea de noi produse, în vederea creșterii capacității de producție;
- implementarea și certificarea sistemelor de management al calității (ex. ISO 9001) și/sau de management al mediului (ISO 14001);
- crearea, modernizarea, acreditarea laboratoarelor de încercări și etalonări, precum și pregătirea personalului în vederea acestor activități;
- sprijinirea IMM-urilor pentru accesul pe noi piețe prin participarea la târguri internaționale, expoziții și misiuni economice;
- înființarea și dezvoltarea fondurilor de garantare și a firmelor de capital de risc;
- susținerea dezvoltării SSA de interes național și internațional, facilitarea accesului IMM-urilor la servicii de consultanță și sprijinirea integrării întreprinderilor în lanțurile de furnizori sau clustere.



# Energia nucleară – șansa Europei?

**Regiunea Sud-Est are, pe teritoriul său, singura capacitate nucleară a României. Centrala de la Cernavodă reprezintă o șansă valoroasă pentru planurile naționale de independență energetică sau o bombă cu ceas, așa cum erau văzute aceste centrale în anii '70 și '80? Centralele nucleare nu au fost dintotdeauna preferatele Uniunii Europene. Care sunt ultimile evoluții ale politicilor comunitare în domeniu? Merită detaliat pentru cititorii Regiunii Sud-Est. Iată de ce, în această ediție regională, dedicăm rubrica obișnuită, „Consultant nedumerit”, acestei teme extrem de importante în contextul global actual**

Aida Catană

Semnarea Tratatului de instituire a Comunității Europene a Cărbunelui și Oțelului în 1952 și a Tratatului Euratom în 1957 a arătat că statele membre fondatoare înțelegeau necesitatea unei abordări comune în materie de energie.

În 1957, controlul tehnologiei nucleare era considerat un factor-cheie al creării condițiilor necesare păcii și prosperității durabile, într-o Europă aflată în reconstrucție și într-o lume marcată de războiul rece. El răspundea, în primul rând, temerii de o penurie energetică, într-o perioadă în care producția de cărbune era în scădere, iar consumul de petrol era în creștere. Această temere a fost accentuată de criza Suezului. Statele intenționau să-și minimizeze dependența externă de sursele tradiționale de energie, dar și handicapul tehnologic față de statele terțe mai avansate.

Comunitatea Europeană a Energiei Atomice a fost înființată pentru a crea condițiile necesare dezvoltării energiei nucleare în Europa, prin punerea în comun a resurselor (fonduri, cunoștințe, materiale, experți etc.), asigurarea protecției populației și prin afilierea altor state și organizații internaționale. Interesul trezit de către Tratatul Euratom în anumite state le-a încurajat pe acestea să participe la proiectul mai vast al pieței comune, a cărei negociere era legată de cea a Tratatului Euratom.

Pentru a-și îndeplini obiectivele, Comunitatea a primit o gamă largă de sarcini:

- Dezvoltarea cercetării și asigurarea diseminării cunoștințelor tehnice;
  - Stabilirea de norme unitare de securitate pentru protecția sanitară a populației și a lucrătorilor și supravegherea aplicării lor;
  - Facilitarea investițiilor și asigurarea, în special prin încurajarea inițiativelor întreprinderilor, realizării instalațiilor de bază necesare dezvoltării energiei nucleare în cadrul comunității;
  - Supravegherea aprovizionării constante și echitabile a tuturor utilizatorilor comunității cu mineruri și combustibili nucleari;
  - Garantarea, prin controale corespunzătoare, a faptului că utilizarea materialelor nucleare nu este deturată spre alte scopuri decât cele cărora le sunt destinate;
  - Exercițarea dreptului de proprietate asupra materialelor de fisiune speciale;
  - Asigurarea unor piețe mari de desfacere și a accesului la mijloace tehnice mai bune, prin crearea unei piețe nucleare comune;
  - Instituirea oricăror legături cu alte țări și organizații internaționale care pot promova progresul în utilizarea pașnică a energiei nucleare.
- Dezbaterea în curs cu privire la definirea politicii energetice europene axate pe competitivitate, securitatea aprovizionării și problemele de mediu reprezintă o bună ocazie de a reflecta la viitoarele acțiuni ale Euratom. În prezent, energia nucleară este o realitate în interiorul și în afara uniunii. Cursa actuală după resursele



energetice scoate în evidență noi provocări pentru această sursă de energie. Tratatul Euratom conține principalele dispoziții care îi permit uniunii să acționeze în acest sector.

În prezent, aproximativ o treime din electricitatea și 15% din energia consumate în UE provin din surse nucleare. Energia nucleară a fost una din metodele de limitare a emisiilor de CO2 la nivelul UE și, pentru statele membre care își doresc acest lucru, poate face parte dintr-un scenariu energetic în care va fi nevoie de reduceri semnificative ale emisiilor în următoarele decenii.

Energia nucleară este mai puțin vulnerabilă la variațiile prețului carburantului decât cea generată pe bază de cărbuni sau gaze, deoarece uraniul reprezintă o mică parte din costul total al generării energiei nucleare și se bazează pe surse care nu se vor epuiza timp de multe decenii și care sunt distribuite pe scară largă în toată lumea. Energia nucleară este una dintre cele mai puțin costisitoare surse de energie cu emisii reduse de carbon produse în prezent în UE, iar costurile acesteia sunt relativ stabile. Următoarea generație de reactoare nucleare ar trebui să reducă și mai mult costurile.

Astfel, cum este prevăzut în noul Program nuclear ilustrativ, la nivel european, rolul UE ar trebui să fie acela de a dezvolta în continuare, în conformitate cu legislația comunitară, cel mai avansat cadru pentru energia nucleară în acele state membre care au optat pentru energia nucleară, respectând cele mai înalte standarde de siguranță, securitate și neproliferare prevăzute în Tratatul Euratom. Cu toate acestea, energia nucleară ridică probleme importante în ceea ce privește deșeurile și defaectarea, astfel încât gestionarea deșeurilor nucleare și defaectarea instalațiilor nucleare ar trebui incluse în activitățile viitoare ale comisiei. UE ar trebui, de asemenea, să își continue eforturile de a asigura respectarea unor standarde ridicate la nivel internațional. Pentru a realiza progrese în acest domeniu, comisia propune înființarea unui grup UE la nivel înalt pentru siguranța și securitatea nucleară care să se ocupe cu dezvoltarea progresivă a unei înțelegeri comune și, eventual, cu introducerea unor reguli europene suplimentare privind siguranța și securitatea nucleară.

INTEGRAME DESPRE INTEGRARE

## Standarde Europene: Cutii și servicii poștale Corespondență fără boli profesionale

Răzvan Petrișor

Orice lingvist, fie proaspăt absolvent de universitate, fie academician, ar spune, cu revoltă în glas, că jargonul nu ar trebui să dicteze forma unei limbi, lexicul acesteia. Având sprijinul specialiștilor în limba română, putem atunci afirma – fără stresul unor posibile răutăcioase interpretări – că prezentele standarde europene, „SR EN 14 216/Cutii poștale” și „SR EN 14 324/Servicii poștale” ar trebui trimise prin poștă către cât mai mulți fabricanți, furnizori de servicii poștale și beneficiari ai acestor servicii. De noi, românii, vizitați din când în când de poștași.

### Hoțul să nu se taie în tablă ruginită!

Stăm la bloc sau la casă, avem cutie poștală „la grămadă”, la parterul blocului sau pe poarta de la curte. Trebuie să știm, când ne cumpărăm una, că există clase de securitate la furt în care se încadrează cutiile poștale. Cele care respectă standardul european de fabricație. Acesta impune patru astfel de clase: clasa 1, cea mai rezistentă la acțiunea hoțului de corespondență, până la clasa 4, cea mai puțin pregătită tehnologic pentru efracție. Standardul impune marcarea cutiilor poștale, la loc vizibil, cu aceste clase de securitate. Aviz cumpărătorilor, fie administratori de bloc, fie proprietari de case, vile sau palate retrocedate!

Standardizată este și rezistența la coroziune a cutiei poștale. Tot patru clase. Numai ordonarea diferă față de cea corespunzătoare securității. Clasa 4 este cea mai rezistentă la acțiunea umezelii și a altor factori corozivi. Un produs din clasa 4 își va păstra aspectul de nou, „parcă scos din fabrică”, minimum 24 de luni. Așa se precizează în standard. Evident, există și clasa 0 (zero). Corespunzătoare mai tuturor cutiilor poștale pe care le găsim în comerțul românesc. Din documentarea autorului acestui articol, reiese că numai 10% din piața românească a cutiilor poștale este acoperită de produse fabricate și marcate la standard european. Nici cererea nu e mare, adică nici administrații blocurilor nu se grăbesc să schimbe panoplia de cutiute poștale, astfel încât să se vândă stocul vechi de pe piață și, astfel, să se facă loc unuia proaspăt și standardizat.

### 2 mm între litere. Pe plic!

Defectele cutiilor poștale, voi, cumpărătorii, le puteți reclama la OPC. Ce faceți însă atunci când sunteți nemulțumiți de serviciile Poștei Române sau de privații din branșă, care s-au înmulțit precum ciupercile după ploaie (ceea ce nu este, automat, un lucru rău)? Cum ar spune orice reporter robotizat de la orice jurnal de știri TV, „Ei bine, trebuie spus că nemulțumitului client trebuie să i se răspundă în cel mult 30 de zile la petiție”. Iată un reporter care a citit și citat din standardul european legat de calitatea serviciilor poștale pentru populație. Ce ar răspunde un oficial al C.N. Poșta Română? Exact ce a răspuns și „euROpeanului”: „În prezent, termenul de răspuns la petițiile cetățenilor este de maximum 60 de zile de la înregistrarea plângerii. C.N. Poșta Română va reduce la jumătate acest termen cel mai târziu în șase luni”. A promis pentru cititorii „euROpeanului”, Dumitru Bulcuș, director la C.N. Poșta Română.

Revenim la cutia poștală. Și la standardul european în materie. Se recomandă ca în cazul tabloului de cutii poștale – specific blocurilor – latura de jos a acestuia să nu coboare sub distanța minimă de 70 de cm calculată față de podea. Iar latura superioară să nu se afle la mai mult de 1,70 m față de podea. Motivul? Poștașul trebuie ferit de boli profesionale (a se citi „de spate” – n.aut.), deci nu trebuie nici să se aplece prea mult și nici să se ridice pe vârfuri pentru a introduce ziarul sau plicul în cutia poștală.

Dacă până acum nu v-a fost greu să „băgați la cutiuță” prevederile standardelor europene, atunci mai suportați, cerebral, alte câteva. Prima: când expediți o scrisoare, scrieți-vă întâi prenumele și apoi numele, la rubrica „expeditor”. La fel și la destinatar. Distanța minimă între literele care compun numele sau adresa trebuie să fie de 2 mm. Pentru ca funcționarul poștal să nu-și strice ochii încercând să deslușească ce ați vrut să scrieți. Și, atenție! Dacă vreți, puteți indica pe plic, în sprijinul poștașului, un reper care să ajute la găsirea rapidă a destinației. Exemplu: „colț cu supermarketul x” sau „vizavi de Biserica Y”. Să-mi scrieți dacă mai aveți nelămuriri legate de aceste standarde. Poate mășor și găsec pe plic numele meu scris cu litere aflate la 1,1 mm... Atât vă trebuie!

**Standardul descris nu este obligatoriu la nivel comunitar. Respectarea lui ar aduce, însă, avantaje operatorilor din industria de referință.**



## INSTITUȚIILE NU STAU



■ **Comisia pentru piață internă și protecția consumatorilor a Parlamentului European (IMCO)** a adoptat avizul eurodeputatei Gabriela Crețu privind bugetul Uniunii Europene pe 2009.

Doamna Crețu a cerut suplimentarea fondurilor alocate SOLVIT, considerând că rezultatele acestui mecanism de soluționare extrajudiciară a litigiilor pot fi îmbunătățite. O altă prioritate a constituit-o alocarea destinată programelor din sfera protecției consumatorilor.

„Ca urmare a avizului, executivul comunitar trebuie să promoveze o campanie la nivelul întregii uniuni printr-un pliant de dimensiunea unui card de credit în care să se prezinte drepturile consumatorilor”, a subliniat doamna Crețu. Cu această ocazie, s-au suplimentat și fondurile programului „Vamă 2013”.

SOLVIT este o rețea de soluționare a problemelor, în cadrul căreia statele membre ale UE conlucrează pentru a rezolva, fără utilizarea procedurilor legale, problemele survenite din cauza aplicării necorespunzătoare a legislației privind piața internă de către autoritățile publice.

■ **Parlamentul European** a votat o propunere privind sănătatea maternală. Pentru acest document, europarlamentara Renate Weber a fost co-semnatar din partea grupului ALDE.

Rezoluția cere Consiliului și Comisiei Europene să acționeze pentru ameliorarea sănătății maternale. În acest scop ar trebui să se aibă în vedere creșterea investițiilor și a acțiunilor de îmbunătățire a resurselor umane în domeniul sănătății. Prin elaborarea acestei rezoluții, parlamentarii europeni își exprimă îngrijorarea pentru că, în acest domeniu, nu s-au obținut progrese în ultimii opt ani, în special în Africa și Asia de Sud.

■ **Adrian Severin** a interpellat Comisia Europeană în legătură cu accesul companiilor din afara UE la apeluri de proiecte de infrastructură.

Europarlamentarul consideră că „s-a observat atât de către comunitatea de afaceri, cât și de către beneficiarii proiectelor (de exemplu, comunitățile locale), legat de companiile de construcții din țări nemembre UE, care și-au exprimat interesul de a participa la licitațiile vizând proiectele de infrastructură finanțate sau cofinanțate de UE și/sau guvernul român, că acestea (companiile) erau descalificate în procedurile de licitație. Motivul invocat de guvernul român este că oferta lor nu provine de la o firmă care are sediul în UE”.

Având în vedere că „simplul protecționism poate fi privit ca un aranjament ilegal sau o convență între autoritățile publice și agenți economici privați, pe seama calității vieții clienților”, Adrian Severin a solicitat comisiei unele explicații: să precizeze dacă raționamentul invocat de Guvernul României este poziția oficială a CE și dacă UE dezvoltă o politică de protecționism în favoarea companiilor cu sediul în uniune. Este vorba, desigur, despre finanțarea proiectelor de infrastructură prin fonduri europene sau bugete naționale. În acest din urmă caz, executivul comunitar este întrebat care este baza pentru asemenea acțiuni.

Grupaj realizat de Veronica CORMOS

## Muzeul Instrumentelor Muzicale din Bruxelles



### CEEA CE (PROBABIL) NU ȘTIAȚI DESPRE... MUZEUL INSTRUMENTELOR MUZICALE DIN BRUXELLES

■ este una dintre cele mai frumoase clădiri în stil Art Nouveau din Bruxelles  
 ■ în limbaj colocvial i se spune simplu MIM, iar site-ul oficial al Muzeului este [www.mim.fgov.be](http://www.mim.fgov.be)  
 ■ este situat în Rue Montagne de la Cour și deține cea mai mare colecție de instrumente muzicale din lume  
 ■ găsim la MIM peste 7.000 de obiecte adunate din

toate colțurile lumii, dar mai ales din Europa  
 ■ clădirea datează din 1899 și a fost construită de arhitectul Paul Saintenoy  
 ■ primul curator al Muzeului a fost Victor-Charles Mahillon (1841-1924)  
 ■ din 11 ianuarie 1992, MIM este parte a Muzeului Regal de Artă și Istorie  
 ■ la subsolul clădirii se află „Grădina lui Orfeu”, un

spațiu special amenajat pentru copii, unde aceștia pot să se joace cu diferite instrumente muzicale  
 ■ la etajul 5, MIM are o sală de concerte care poate găzdui până la 200 de spectatori  
 ■ de la restaurantul situat la ultimul nivel al clădirii avem cea mai frumoasă priveliște a orașului  
 ■ dacă vă aflați în prima miercuri a lunii la Bruxelles, mergeți la MIM și veți beneficia de o vizită gratuită.

### CE SE MAI ÎNTÂMPLĂ?

■ **Comisia Europeană a ridicat restricțiile de zbor impuse Bulgariei.** Transportatorii aerieni bulgari vor beneficia de aceleași drepturi ca și omologii lor din statele UE și vor putea opera zboruri la nivelul întregii uniuni. Totodată, certificatele de securitate pentru companiile aviatice din Bulgaria vor fi recunoscute automat de statele membre.

Executivul comunitar a impus restricții din cauza temerilor legate de condițiile de securitate și control, îngrijorări exprimate de Autoritatea pentru aviație civilă din Bulgaria.

Până în prezent, Bulgaria nu putea opera zboruri între țări terțe, iar certificatele de securitate aeriană emise de autoritățile bulgare nu erau automat recunoscute de către celelalte state membre ale Uniunii. Doar 10 companii bulgare de transport de pasageri și mărfuri aveau zboruri către celelalte țări din UE.

■ **Comisia Europeană a lansat un concurs de jurnalism.** Tema ediției din 2008 este „Pentru diversitate. Împotriva discriminării”. Se pot trimite prin poștă electronică toate articolele publicate între 1 ianuarie și 31 octombrie. Când se va încheia perioada de înscriere, se vor întruni juriul în toate cele 27 de state membre, iar câștigătorul la nivel național va participa la următoarea etapă. Se vor selecta trei articole și, dintre acestea, va fi desemnat câștigătorul concursului european de jurnalism. Valoarea totală a premiilor este de 4.500 de euro.

Comisia Europeană atribuie un premiu special unei teme specifice. Premiul special de anul acesta va fi atribuit unui articol care tratează tema discriminării împotriva comunității rromă.

Vladimir Spidla, comisarul european pentru Egalitatea de Șanse, a declarat: „Premiul nostru pentru jurnaliști recunoaște rolul crucial pe care îl are mass-media în aducerea acestor chestiuni în atenția publicului. Campania noastră vizează sensibilizarea publicului



Vladimir Spidla

cu privire la dreptul fiecăruia la egalitatea de șanse și la beneficiile diversității”.

Pagina web a concursului pentru jurnalism este: <http://journalistaward.stop-discrimination.info/530.0.html>

■ **Regulile privind reziduurile de pesticide sunt armonizate la nivel european.** Regulamentul elaborat include o listă cu limitele maxime de reziduuri de pesticide care se găsesc în alimente. Este vorba despre carne, lapte, legume și fructe, dar și despre nuci, condimente și furaje pentru animale. Limitele se aplică atât pentru produsele proaspete, cât și pentru cele prelucrate.

Până acum, UE prevedea limite numai pentru anumite substanțe, în timp ce țările membre erau respon-

sabile pentru altele. Era posibil ca anumite produse, pentru care limita era depășită într-o țară, să poată fi acceptate în alta. Pentru unele pesticide nu existau deloc limite maxime. Această lipsă de uniformitate a creat confuzii în rândul comercianților și al consumatorilor.

Noile standarde sunt menite să garanteze protecția consumatorilor și să faciliteze comerțul și importurile.

„Alimentele produse sau importate într-un stat membru trebuie să poată fi consumate în siguranță în toate celelalte state membre”, a explicat comisarul pentru sănătate, Androulla Vassiliou.

■ **Atmosferă și cultură africană la Parlamentul European.** În cadrul Anului European al Dialogului Intercultural, Parlamentul European a organizat Săptămâna Africană. Au avut loc dezbateri pe teme diferite, precum securitatea alimentară și politica comună pentru agricultură, instituțiile africane pentru drepturile omului sau rolul diasporei africane.

Cel mai important eveniment a fost întrunirea membrilor Parlamentului Pan-African și a membrilor din Adunarea Comună dintre UE și statele ACP (Africa, Pacific și Caraibe). La această întâlnire a participat și câștigătorul Premiului Nobel pentru literatură, domnul Wole Soyinka.

Arta africană contemporană a fost prezentă prin aranjamente speciale, fotografii și sculpturi. Fațadele de sticlă și de metal ale Parlamentului European au fost acoperite cu operele fotografului malian Malick Sidibe. La intrarea în clădirea principală a PE a fost expus un elefant imens, sculptat de artistul Andries Botha din Africa de Sud.

În Ixelles, districtul din Bruxelles cu cea mai mare concentrare de populație de origine africană, a avut loc un concert la care au participat muzicieni africani.

Grupaj realizat de Veronica CORMOS

Publicație bilunară editată de Ministerul Dezvoltării, Lucrărilor Publice și Locuințelor



ISSN: 1842-6093

Adresa:

euROpeanul

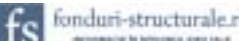
str. Dr. Romniceanu nr. 7, sector 5, București

[euROpeanul@chelgate.ro](mailto:euROpeanul@chelgate.ro)

[www.euROpeanul.ro](http://www.euROpeanul.ro)



Un proiect:



Redactor-șef: Gabriel Giurgiu

Secretar general de redacție: Dragoș Pătăgeanu

Editorialiști: Alexandru Lăzescu, Mircea Vasilescu, Luca Niculescu

Redactori: Mihaela Enache, Angela Avram, Veronica Cormos, Ana Maria Sandu, Răzvan Petrișor, Grigore Virsta

Editori colaboratori: Aida Catană, Dragoș Jaliu, Gabriela Banciu, Dan Barna, George Ionescu

Correspondenți locali: Mircea Mitrutiu (Timișoara), Diana Mihalcea (Iasi), Dan Toneanu (Călărași), Oliver Kiss (Cluj-Napoca), Sorin Șchiopu (Târgu Mureș)

Editor foto: Florin Popa

Fotoreporter: Florin Popa, Ion Radu

Coordonator proiect MDPL: Iulia Munteanu

Colaboratori din partea MDPL: Roxana Savin, Raluca Stroe, Ionuț Sandu

Coordonator proiect: Mirela Meitã

Grafică: Marius Curelaru

DTP: Dan-Petru Petrici

Tipar și distribuție: FrigoMedia

Notă: opiniile publicate în „euROpeanul” aparțin echipei redacționale și nu exprimă, în mod necesar, poziția oficială a Ministerului Dezvoltării, Lucrărilor Publice și Locuințelor.

[www.mdpl.ro](http://www.mdpl.ro)

Ministerul Dezvoltării, Lucrărilor Publice și Locuințelor mulțumește pentru sprijinul acordat în distribuirea ziarului euROpeanul următorilor parteneri: CFR Călători, METROREX, Aeroportul Internațional „Henri Coandă”, TAROM, camerele județene de comerț, consiliile județene, prefecturile, ADR-uri, centrele „EUROPA”